

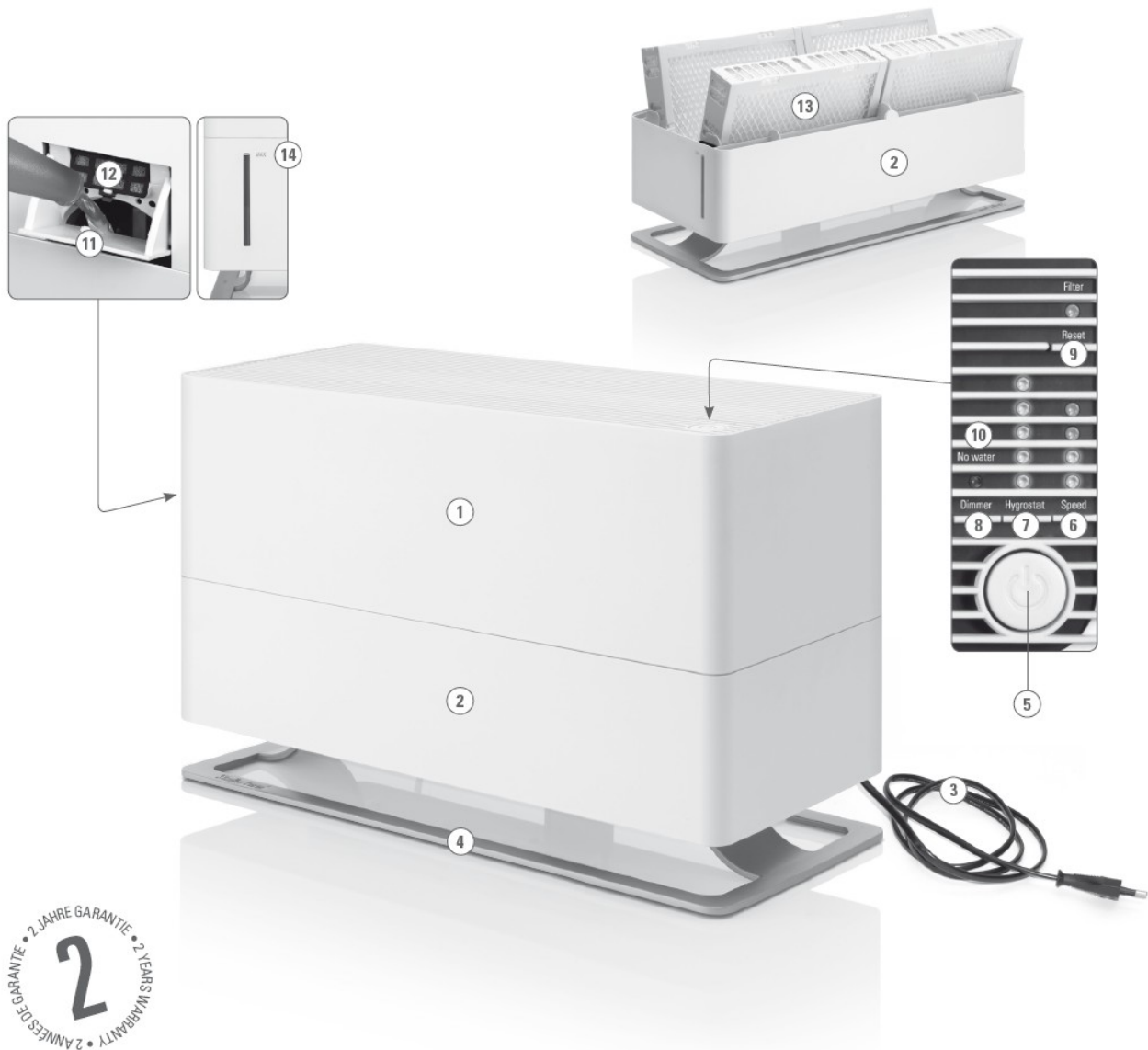
# OSKAR big

Návod k použití



**Stadler Form**<sup>®</sup>

# OSKAR big

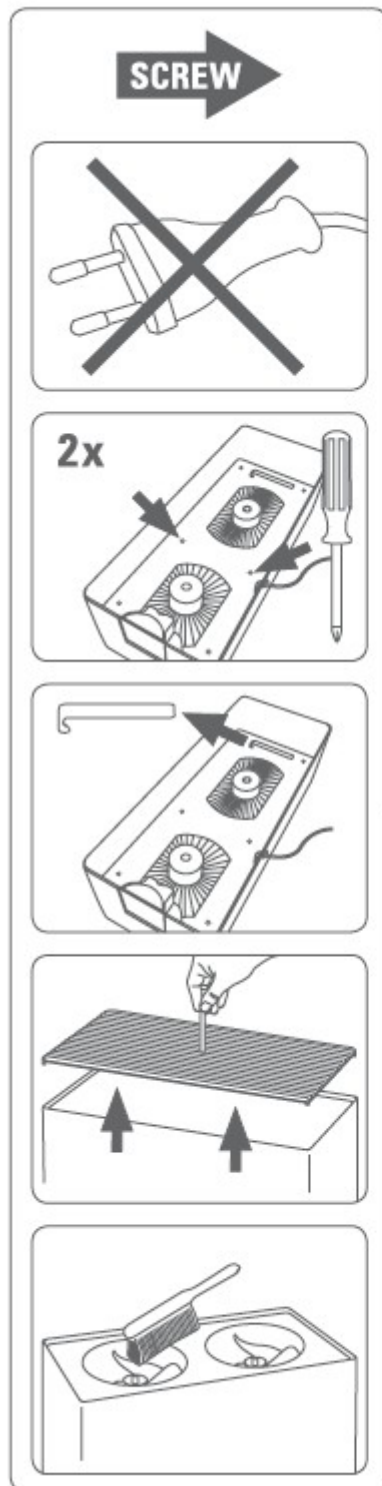


Gratulujeme!

Právě jste zakoupili výjimečný zvlhčovač vzduchu „Oskar big“, dále jen Oskar. Díky němu již pro vás nebude žádný problém zlepšit vnitřní ovzduší. Stejně jako u všech domácích elektrických spotřebičů, je třeba věnovat zvláštní pozornost při obsluze tohoto zvlhčovače, aby nedošlo ke zranění, požáru nebo poškození přístroje.

Přečtěte si prosím pozorně návod k obsluze před prvním použitím zvlhčovače a dodržujte bezpečnostní pokyny při obsluze zařízení.

## Čištění ventilátorů



## Popis zařízení

Přístroj se skládá z následujících hlavních částí:

1. Horní část zvlhčovače vzduchu s ventilátorem
2. Spodní část zvlhčovače vzduchu (nádobu na vodu)
3. Síťový kabel
4. Kovový podstavec
5. Hlavní vypínač
6. Přepínač rychlosti ventilátoru
7. Tlačítko nastavení hydrostatu
8. Tlačítko nočního režimu
9. Tlačítko pro resetování indikace výměny filtru
10. Signalizace nedostatku vody
11. Otvor pro doplňování během provozu
12. Dávkovač pro vonné esence
13. Filtrační kazety
14. Ukazatel maximální hladiny vody

## Důležité bezpečnostní pokyny

Přečtěte si prosím pozorně návod k obsluze před prvním použitím přístroje a uložte jej bezpečně pro další použití (např. pokud budete předávat dalšímu uživateli). Stadler Form, resp. dovozce zařízení, odmítá veškerou odpovědnost za ztrátu nebo škodu, která vznikne v důsledku nedodržení návodu k obsluze. Přístroj je vhodný pouze pro použití v domácnosti a pro účely popsané v tomto návodu. Neoprávněné užívání a technické úpravy zařízení mohou vést k ohrožení života a zdraví. Lidé, kteří nejsou seznámeni s návodem k obsluze, děti a lidé pod vlivem alkoholu nebo drog by měli používat zvlhčovač vzduchu „Oskar big“ pouze pod dohledem.

## Místo použití/skladování

- Přívodní kabel může být připojen pouze na střídavý proud. Dodržujte informace o napětí, které jsou uvedené na přístroji.
- Nepoužívejte poškozené prodlužovací přívodní kabely.
- Nevedte přívodní kabel přes ostré hrany.
- Nevytahujte zástrčku ze zásuvky mokřýma rukama nebo tahem za napájecí kabel.
- Nepoužívejte tento přístroj v bezprostřední blízkosti vany, sprchového koutu nebo bazénu (dodržujte minimální vzdálenost 3 m). Umístěte přístroj tak, že osoba ve vaně se nemůže dotknout spotřebiče.
- Nedávejte přístroj do blízkosti zdroje tepla. Nevystavujte kabel přímému působení tepla (např. vyhřívání varnou deskou, otevřenému ohni, horké žehličce ploše). Chraňte napájecí kabely před ropnými látkami.
- Dbejte na to, aby byl spotřebič správně umístěn na podložce, která zajišťuje vysokou stabilitu, a aby nebyl položen na přívodním kabelu. Přístroj není odolný stříkající vodě.
- Nepoužívejte spotřebič ve venkovním prostředí.
- Nepoužívaný přístroj skladujte na suchém místě, jenž je nepřístupné dětem.

## Příprava na použití

1. Umístěte zvlhčovač Oskar na rovný povrch do požadované oblasti. Pomocí plnicího otvoru (11) naplňte spodní část (2) vodou po maximum, což je vidět na ukazateli maximální hodnoty ve spodní nádobě (14). Když plníte přístroj pomocí otvoru (11), doporučujeme používat pro plnění vody konvičku. Druhá možnost naplnění přístroje vodou je ta, že po sejmutí horní části napustíme spodní část přímo z kohoutku. Pečlivě nasadte horní část (1) na spodní část (2). Zástrčku síťového kabelu (3) zasuněte do elektrické zásuvky.
2. Přístroj zapněte hlavním vypínačem (5). To je signalizováno modrou LED diodou. Pokud by svítila červená kontrolka (10), znamená to buď nedostatek vody ve spotřebiči, nebo špatně usazenou horní část na spodní části.
3. Stiskem přepínače rychlosti ventilátoru (6) můžete měnit množství vlhkosti ve čtyřech stupních na výstupu z přístroje (jedna modrá kontrolka pro nejnižší stupeň odpařování, čtyři modré kontrolky signalizují nejvyšší úroveň odpařování).
4. Můžete použít také hydrostat na nastavení požadované vlhkosti vzduchu. Opakovaným stiskem tlačítka hydrostatu (7) si můžete vybrat tyto úrovně relativní vlhkosti:
  - 40% (svítí 1 modrá LED dioda)
  - 45% (svítí 2 modré LED diody)
  - 50% (svítí 3 modré LED diody)
  - 55% (svítí 4 modré LED diody)
  - nepřetržitý provoz (svítí 5 modrých LED diod)

Pokud začne LED dioda blikat, znamená to, že požadovaná vlhkost vzduchu již byla dosažena, přístroj se vypne a je v pohotovostním stavu. Hydrostat opět zapne přístroj automaticky, jakmile relativní vlhkost vzduchu v místnosti klesne pod nastavenou hodnotu. Doporučená vlhkost v místnosti je 45 - 50% (komfortní rozsah).

5. Pokud se vám zdá, že LED kontrolky příliš svítí (např. v ložnici při nočním provozu), může se intenzita světla snížit opakovaným stiskem tlačítka nočního režimu (8). Na výběr jsou tři svítící režimy:
  - vysoká intenzita (výchozí režim)
  - tlumený režim (stiskněte tlačítko jednou)
  - kontrolky nesvítí (stiskněte tlačítko dvakrát)
  - dalším stiskem tlačítka se můžete vrátit zpět do normálního režimu
6. Oskar je vybaven časovačem, který Vás upozorní na výměnu filtrů. Při prvním zapnutí přístroje se časovač aktivuje. Po dvou měsících provozu by se měli filtry vyměnit, na což Vás upozorní modrá LED dioda, která začne blikat. Kontrolka je umístěna vedle tlačítka „Reset“ (9). Po výměně filtrů stiskem tlačítka Reset (9) po dobu 5 sekund obnovíte původní stav indikace LED diody výměny filtrů (svítí nepřerušovaně).

7. Zvlhčovač vzduchu umožňuje použití vonných esencí. Do prostoru k tomu určenému (12) dáme na kus vaty několik kapek vůně (max. 2-3 kapky). Oskar při provozu pak přenáší vůni do vzduchu v místnosti a tím vytváří příjemnou atmosféru. Prosím poznamenejte si: nadměrné používání vonných esencí může poškodit plasty v přístroji. Z tohoto důvodu prosím nedávejte více než 2-3 kapky a nepřidávejte znovu, dokud není vůně zcela vyčerpána. V případě pochybností vymyjte prostor pro vonné esence a vložte nový kousek suché vaty.
8. Pokud chcete doplnit vodu během provozu přístroje, můžete otevřít plnicí otvor (11) stiskem v horní části (nápís Push to open) a následně můžete naplnit přístroj vodou pomocí konvičky nebo láhve.

**Poznámka:** Pokud je provozován přístroj s vonnými esencemi, odstraňte při nalévání vody bočním otvorem zásobník vůní před doplňováním vody, aby se zabránilo možnosti dostat vonný koncentrát do vody. Pokud by se tak stalo, je potřeba zásobník vody - spodní část přístroje (2), opláchnout vodou, protože by se mohl poškodit plast přístroje.

## **Důležité informace**

Při zvlhčování vzduchu nějakou dobu trvá, než dojde k dosažení požadované vlhkosti. Obzvlášť pokud provozujete zvlhčovač ve velmi suchém prostředí, doporučujeme z počátku nastavit hydrostat na úroveň 5 (svítí 5 modrých LED diod) a rychlost ventilátoru na úroveň 4. Tak dosáhneme maximální úrovně vlhkosti v nejkratším čase.

## **Údržba a výměna filtrační kazety**

Před každou údržbou vypněte spotřebič a vytáhněte síťový kabel ze zásuvky. Nikdy neponořujte přístroj do vody (nebezpečí zkratu). Vnější povrch by se měl pouze setřít vlhkým hadříkem a poté dobře vysušit. Při čištění vnitřku, vyjměte filtrační kazety a v případě potřeby odstraňte vodní kámen ve spodní části přístroje. Po odstranění vodního kamene a před následným uvedením přístroje do provozu jej dokonale vysušte.

Z hygienických důvodů a optimálního provozu zvlhčovače vzduchu by měly být filtrační kazety vyměněny cca jednou za dva až tři měsíce. Pokud budou filtrační kazety používány delší dobu než je doporučeno, bude snížena účinnost přístroje a na druhé straně i anti-bakteriální účinnost kazety již nemůže být zaručena. Filtrační kazety zakoupíte u vašeho prodejce, kde jste zakoupili zvlhčovač vzduchu Oskar.

## **Ionic Silver Cube™**

S tímto přístrojem je možné použít i antibakteriální stříbrnou kostku, která zabraňuje růstu bakterií. Uvolňováním iontů stříbra dojde ve styku s vodou. Životnost iontového stříbra v kostce je asi jeden rok. Doporučujeme proto

vyměnit tuto stříbrnou kostku na začátku každé zvlhčovací sezóny.

## **Závady a jejich řešení**

- Opravy elektrických přístrojů může provádět pouze autorizovaný servis. Pokud bude do přístroje zasáhováno mimo autorizovaný servis, jde o porušení záručních podmínek a na přístroj se nebude vztahovat záruka.
- Nikdy nepoužívejte spotřebič, pokud je zástrčka poškozená, pokud nepravidelně pracuje, pokud spadl na zem nebo byl poškozen jakýmkoliv jiným způsobem.
- Nedávejte do zařízení žádné jiné předměty, které tam nepatří.
- Tento výrobek na konci své životnosti nesmí být ukládán do běžného komunálního odpadu, je třeba jej předat do sběrného dvora pro recyklaci elektrického zařízení.

## **Technická specifikace:**

Napětí: 230 V / 50 Hz

Příkon: 7 – 30 W

Množství vypouštěné páry: 180 – 500 g/hod

Funkce: automatický provoz pomocí hydrostatu, noční režim, možnost použití vonných esencí, upozornění na výměnu filtrů

Objem nádrže: 6 litrů

Rozměry (šířka x výška x hloubka): 200 x 290 x 470 mm

Hmotnost: cca. 3.9 kg

Rychlost: 4 stupně

Hlučnost: nižší než 26 dB (A)

Je v souladu s normami EU: CE / WEE / RoHS

Právo technických změn vyhrazeno



# Záruční podmínky

**Výhradní dovozce výrobků StadlerForm do ČR – Bibetus s.r.o., Valchařská 77, Brno 61400, IČ:28294483, DIČ: CZ28294483 - poskytuje koncovému spotřebiteli záruku za podmínek níže uvedených.**

1. Výrobek byl zakoupen v maloobchodní síti v České republice a užíván v souladu s příslušným návodem k použití a technickými normami nebo bezpečnostními předpisy platnými v České republice.
2. Výrobek (do záruční opravy se přijímají pouze kompletní zařízení) je možno v záruční době reklamovat přímo v servisním středisku dovozce nebo u prodejce, u kterého byl zakoupen, nebo v kterékoliv jeho provozovně, v níž je přijetí reklamace možné s ohledem na sortiment prodávaného zboží nebo poskytovaných služeb, popřípadě i v sídle nebo místě podnikání. Ke všem výrobkům, na které poskytuje dovozce konečnému spotřebiteli záruku, je povinností prodejce poskytnout kupujícímu záruku písemnou formou (záruční list). Umožňuje-li to však povaha věci, může prodejce namísto záručního listu vydat kupujícímu pouze doklad o zakoupení věci. **Při reklamaci výrobku je nutno předložit doklad o zakoupení věci** obsahující tyto údaje: jméno a příjmení, název a obchodní firmu prodávajícího, jeho identifikační číslo, jde-li o právnickou osobu název, identifikační číslo a sídlo, jde-li o fyzickou osobu - jméno, příjmení, bydliště a **záruční list**, pokud jej kupující od prodávajícího obdržel. Nesplněním povinností týkající se vydání záručního listu není platnost záruky dotčena.
4. Bude-li během záruční lhůty vyměněna jakákoli část nebo díl výrobku za část nebo díl, který není dodán či schválen dovozcem a není tak pro výrobek vhodný z důvodu zachování jeho kvality a bezpečnosti, nebo bude-li výrobek rozebrán či opraven osobou, která není autorizována dovozcem, pozbývá kupující práva na provedení záruční opravy. Toto právo pozbývá i v případě, že byly porušeny prvky ochrany sloužící ke zjištění neodborné demontáže dílů (plomby apod.), byly poškozeny či pozměněny prvky sloužící k identifikaci výrobku či údaje uvedené na záručním listu.
5. Reklamace vady výrobku, kterou lze bez následků přiměřeně rychle odstranit, bude řešena odstraněním vady (opravou) nebo výměnou části výrobku, neboť v takovém případě odporuje povaze věci aby byl měněn celý výrobek (§ 616, odst.4 OZ). Sporné reklamace vyžadují odborné posouzení vady výrobku autorizovaným servisem dovozcem (§19, odst.4 Zákona o ochraně spotřebitele).
6. Kupující, který uplatní právo na záruční opravu, nemá nárok na vydání dílů, které byly vyměněny.
7. Záruční doba platná pro všechny výrobky je 24 měsíců (pokud dovozce nestanoví na daný výrobek delší záruční dobu) od data převzetí výrobku kupujícím. Zákazník výslovně bere na vědomí, že v záruční době přesahující délku záruční doby stanovenou OZ (zákonná záruční doba) nelze žádat výměnu výrobku nebo uplatnit odstoupení od kupní smlouvy.
8. Poskytnutím záruky nejsou dotčena práva kupujícího, která se ke koupi věci váží podle zvláštních právních předpisů.

## **Tato záruka se nevztahuje na:**

- poškození způsobená ohněm, vodou, statickou elektřinou, přepětím v elektrorozvodné nebo veřejné telefonní síti, nehodou, nesprávným použitím výrobku, opotřebením a mechanickým poškozením
- poškození způsobená při neodborné instalaci, úpravě, modifikaci nebo používáním nesprávným způsobem neslučitelným s návodem k použití, technickými normami či bezpečnostními předpisy platnými v České republice
- poškození výrobku během přepravy, které bylo způsobeno nesprávnou manipulací či zacházením s výrobkem v rozporu s návodem k použití, technickými normami či jinými bezpečnostními předpisy platnými v České republice,
- čištění a provádění neodborné údržby
- vady přístroje způsobené používáním jiného než originálního spotřebního materiálu

(\*) poslední aktuální verzi seznamu autorizovaných servisních středisek určených k provádění záručních a pozáručních oprav získá zákazník na [www.stadlerform.cz](http://www.stadlerform.cz) nebo na adrese dovozce.



Další výrobky značky Stadler Form

## ELSA



Určeno k přípravě tradičního švýcarského Raclette.  
Možnost regulace teploty.  
Broušená finální úprava.  
Švýcarský design od Kurta Zimmerliho.  
Rozměry: 200 x 300 x 330 mm  
Hmotnost: cca 2.5 kg  
Napájení, příkon: 230 V ~ 50 Hz, 500 Watt

## FRED



Parní zvlhčovač s integrovaným hydrostatem.  
Automatické vypnutí při vyčerpání vody.  
Objem nádoby na vodu: cca 3,7 litrů.  
Příkon: 200 Watt (eco), 300 Watt  
Množství vypouštěné páry: 130 g/h (eco), 340 g/h  
Určeno pro místnosti: do 100 m<sup>3</sup>/40 m<sup>2</sup>  
Rozměry: 363 x 267 x 363 mm

## VIKTOR



Čistič vzduchu.  
Předfiltr, uhlíkový filtr a HPP filtrační systém.  
Možnost použití vonných esencí.  
Hlučnost: 45 dB  
Příkon: 10 až 34 W  
Vzduchový výkon: max. 200 m<sup>3</sup>/hod.  
Určeno pro místnosti: do 125 m<sup>3</sup>/50 m<sup>2</sup>  
Váha: 5.5 kg

## SEPP



Určeno k přípravě tradičního švýcarského fondue.  
Kotlík z litiny.  
Vhodné pro indukční sporáky.  
Chytrý systém skladování.  
Švýcarský design od Kurta Zimmerliho.  
Rozměry: 300 x 310 x 270 mm  
Hmotnost: cca. 5.3 kg