

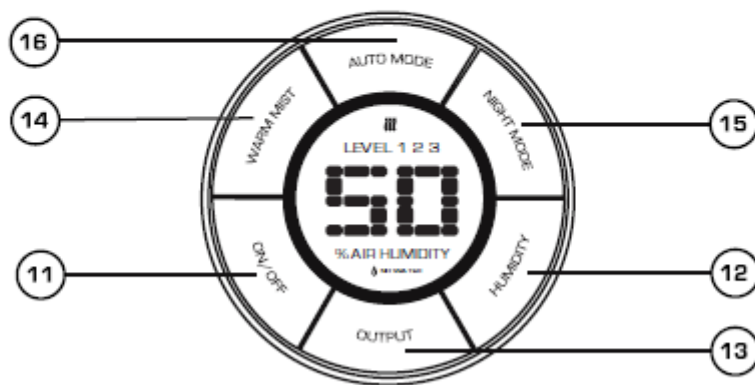
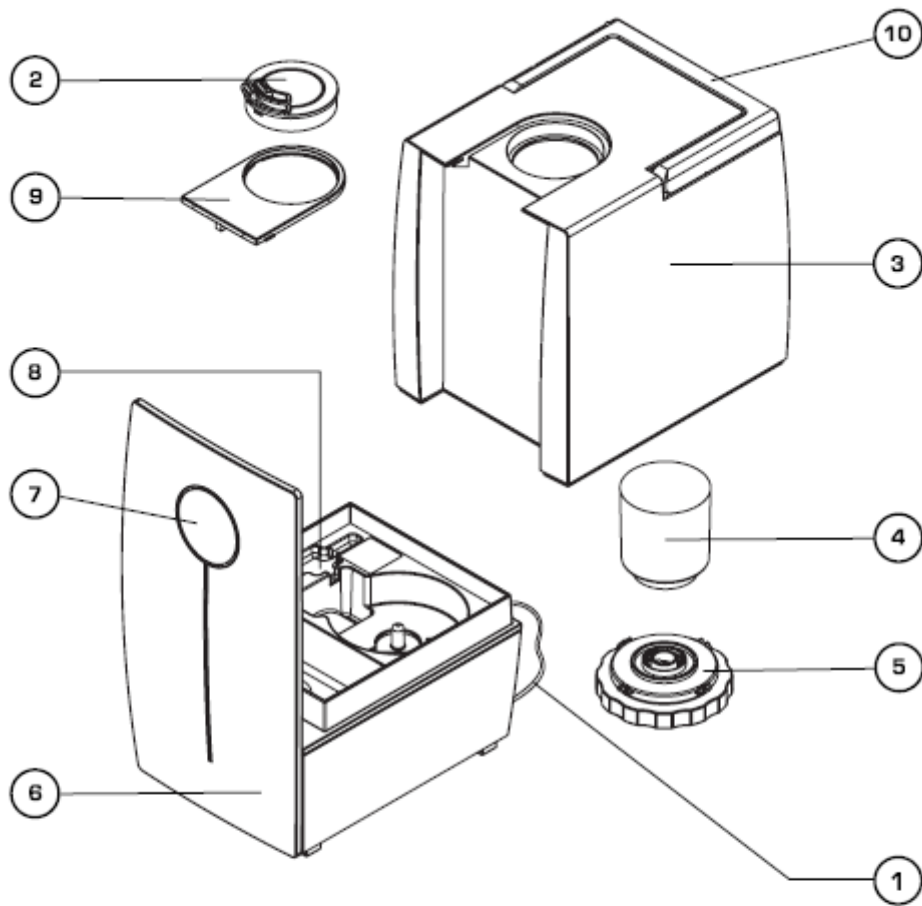
HERA

Návod k použití



stylies®

HERA



Gratulujeme!

Právě jste zakoupili výjimečný zvlhčovač vzduchu "HERA", jenž vám přinese plno radostí a který vám zlepší vnitřní ovzduší. Stejně jako u všech domácích elektrických spotřebičů, je třeba věnovat zvláštní pozornost při obsluze tohoto přístroje, aby nedošlo ke zranění, požáru nebo poškození přístroje.

Přečtěte si prosím pozorně návod k obsluze před prvním použitím přístroje a dodržujte bezpečnostní pokyny při obsluze zařízení.

Popis zařízení

Přístroj se skládá z následujících hlavních částí

1. Napájecí kabel pro napájení
2. Výstupní tryska
3. Průhledná nádržka na vodu
4. Demineralizační filtr (kazeta)
5. Uzávěr nádrže
6. Hlavní základna
7. Ovládací panel a displej
8. Antibakteriální stříbrná kostka (Ionic Silver Cube)
9. Držák výstupní trysky
10. Madlo nádoby
11. Tlačítko zap./vyp.
12. Tlačítko pro nastavení vlhkosti
13. Tlačítko pro nastavení intenzity výstupu páry
14. Tlačítko přehřevu
15. Tlačítko pro noční provoz
16. Tlačítko pro automatický provoz

Důležité bezpečnostní pokyny

Přečtěte si prosím pozorně návod k obsluze před prvním použitím přístroje a uložte jej bezpečně pro další použití (např. pokud budete předávat dalšímu uživateli). Coplax AG, resp. dovozce zařízení, odmítá veškerou odpovědnost za ztrátu nebo škodu, která vznikne v důsledku nedodržení návodu k obsluze.

Přístroj je vhodný pouze pro použití v domácnosti a pro účely popsané v tomto návodu. Neoprávněné užívání a technické úpravy zařízení mohou vést k ohrožení života a zdraví. Lidé, kteří nejsou seznámeni s návodem k obsluze, děti a lidé pod vlivem alkoholu nebo drog by měli používat zvlhčovač vzduchu „HERA“ pouze pod dohledem.

Nikdy nepřenášejte přístroj s plnou nádrží na vodu a to z důvodů toho, že mohou vzniknout následující rizika:

- Z nádrže na vodu se může do hlavní základny dostat více vody, než zde má být (6) a to může způsobit dramatické snížení výkonu zařízení.
- Voda se může snadno vylít z hlavní základny (6).
- Vodní nádrž může spadnout z hlavní základny (6), poškodit se a voda může unikat na podlahu, kde může způsobit škodu.

Nikdy nepokládejte přístroj přímo na podlahu, protože by mohlo dojít k jejímu poškození (dřevěná podlaha, kobetec atd.) a nikdy nepřidávejte do vody žádné další přípravky (vůně, esenciální oleje apod.).

Místo použití/skladování

- Přívodní kabel může být připojen pouze na střídavý proud. Dodržujte informace o napětí, které jsou uvedené na přístroji.
- Nepoužívejte poškozené prodlužovací přívodní kabely.
- Nevedte přívodní kabel přes ostré hrany.
- Nevytahujte zástrčku ze zásuvky mokřýma rukama nebo tahem za napájecí kabel.
- Nepoužívejte tento přístroj v bezprostřední blízkosti vany, sprchového koutu nebo bazénu (dodržujte minimální vzdálenost 3 m). Umístěte přístroj tak, že osoba ve vaně se nemůže dotknout spotřebiče.
- Nedávejte přístroj do blízkosti zdroje tepla. Nevystavujte kabel přímému působení tepla (např. vyhřívání varnou deskou, otevřenému ohni, horké žehličce ploše). Chraňte napájecí kabely před ropnými látkami.
- Dbejte na to, aby byl spotřebič správně umístěn na podložce, která zajišťuje vysokou stabilitu, a aby nebyl položen na přívodním kabelu. Přístroj není odolný stříkající vodě.
- Nepoužívejte spotřebič ve venkovním prostředí.
- Zabalený a nepoužívaný přístroj skladujte na suchém místě, které je nepřístupné dětem.

Před instalací demineralizačního filtru:

Doba účinnosti náplně filtru závisí na tvrdosti vody. To můžeme vyzkoušet pomocí zkušební pásky (přilepený na zadní straně originálního návodu k použití)

1. Ponořte testovací proužek na sekundu do vody a vytáhněte ven.
2. Po asi jedné minutě mohou být výsledky vidět na testovacím proužku. Některé zelené body změni barvu na růžovou. Tvrdost vody je zobrazována množstvím růžových políček.
Např.: Pokud jsou tři pole růžová, pak je tvrdost vody na úrovni «3»

Počet růžových polí	Tvrdost vody	Stupeň tvrdosti (°dH)	Životnost filtru při spotřebě (2,5l/den):	
			Dny	Litry
0/1	měkká	od 4°dH	140 dní	cca 360 l
2	středně tvrdá	od 7°dH	70 dní	cca 180 l
3	tvrdá	od 14°dH	50 dní	cca 120 l
4	velmi tvrdá	od 21°dH	25 dní	cca 60 l

Jednotka pracuje správně s pitnou vodou. Nepoužívejte však přístroj tam, kde jsou v provozu změkčovače vody a ionizátory vody. Nicméně, zvlhčovač HERA může být plněn vodou z jiných filtračních systémů pitné vody (např. Brita). Pokud si nejste jisti kvalitou a složením vody ve vaší oblasti, kontaktujte správce nebo poskytovatele pitné vody.

Tip: Účinnost kazety může být kontrolována pomocí jednoduchého testu. Držte malé zrcadlo u výstupní trysky v mlze po dobu několika sekund. V případě, že jsou bílé usazeniny (uhličitán vápenatý) na zrcadle, pak kazeta potřebuje výměnu.

Uvedení přístroje do provozu:

1. Dejte zvlhčovač do určeného místa na rovný povrch. Zvolte takové místo, aby případným únikem vody nemohlo dojít k poškození podložky (dřevěná podlaha, nábytek, apod.).
2. Když je přístroj na požadovaném místě, naplňte vodní nádrž (3) čerstvou vodou a dostatečně zašroubujte uzávěr nádrže (5). Zkontrolujte, zda je řádně uzavřená a voda nevytéká ven. Umístěte vodní nádrž na základnu (6). Zapojte přívodní kabel do zásuvky.
3. Zapněte přístroj stisknutím tlačítka On/Off (11) na ovládacím panelu (7), který se následně rozsvítí modře.
4. Výstupní trysku(2) lze otáčet o 360 ° a je jí možné natočit do dvou různých směrů. Tím dosáhneme rovnoměrné rozložení vlhkosti. Požadovanou úroveň vlhkosti vzduchu lze nastavit stiskem tlačítka Humidity (12) na řídicím panelu. Přístroj se automaticky vypne, když vlhkost v místnosti dosáhne dané úrovně. Na panelu displeje (7), se zobrazuje aktuální vlhkost v místnosti. Po stisknutí tlačítka Humidity (12) si budete moci nastavit požadovanou vlhkost 40%, 45%, 50%, 60%, 70% a "continuous (trvalé zvlhčování)". Opakovaným stiskem tlačítka Humidity (12) zvolíte požadovanou úroveň a po té se displej přepne do zobrazení aktuální vlhkosti v místnosti.

Poznámka: automatické vypínání přístroje není při nastavení funkce "trvalé zvlhčování" funkční.

Upozornění: přístroj se neuvede do provozu, pokud je nastavená vlhkost nižší, než skutečná vlhkost v místnosti.

5. Opakovaným stiskem tlačítka Output (13) na ovládacím panelu, můžete měnit úroveň výstupu páry ve třech stupních (je zobrazeno na displeji).
 6. Stiskem tlačítka "Warm Mist" (14) zapneme funkci přehřevu. Je-li funkce aktivní, pak přístroj ohřívá vodu na 80 C ° před vstupem do komory, kde dochází k rozkladu vody na mlhu. Při této funkci bude teplota výstupní páry dosahovat přibližně 40°C. Zapnutí této funkce je zobrazováno symbolem v horní části středu displeje. Opětovným stisknutím tlačítka (14) se přehřev vypne a kontrolka zhasne.
- Poznámka:** Přehřev vody na 80 °C ničí případné bakterie ve vodě a zvyšuje zvlhčovací výkon přístroje (z běžných 400 ml/h na 480 ml/h).
7. "Night Mode" (15): Po stisknutí tohoto tlačítka se přístroj přepne do "nočního režimu" a sníží se intenzita osvětlení. Opětovným stiskem tlačítka se přístroj vrátí do normálního režimu. Během tohoto režimu se relativní vlhkost vzduchu bude udržovat na hodnotě 45%.
 8. "Auto Mode" (16): Stiskem tohoto tlačítka se nastaví vlhkost na úroveň 45% a ventilátor pracuje na optimální úrovni (1.stupeň). Opětovným stisknutím tohoto tlačítka se funkce vypne a přístroj se vrátí na předchozí úroveň vlhkosti.
 9. Rozsvítí-li se v dolní části displeje červená LED kontrolka, znamená to, že je nedostatek vody v nádrži. Přístroj vypněte, doplňte vodu do nádrže, řádně ji uzavřete a uložte na původní místo v základně. Potom lze přístroj opět zapnout.

Poznámka: Když se nádoba na vodu vyprázdí a rozsvítí se červená LED kontrolka, tak se automaticky zastaví proces zvlhčování, aby nedošlo k poškození přístroje.

Poznámka: Pokud jsou vidět kapičky (nebo jiné známky vlhkosti) kolem zvlhčovače, pak dochází ke kondenzaci vody ze zvlhčovače. Znamená to, že vzduch v místnosti již nedokáže absorbovat vlhkost vycházející ze zvlhčovače. Vypněte přístroj nebo snižte úroveň zvlhčování, aby kapky nebyly již viditelné.

Údržba

Před každou údržbou a po každém použití vypněte přístroj a vytáhněte přívodní kabel ze zásuvky.

Upozornění: Nikdy neponořujte přístroj do vody (nebezpečí zkratu).

- Pro čištění vnějších povrchů použijte vlhký hadřík a nechejte přístroj dobře oschnout.
- Při čištění vnitřní části vyjměte nádržku na vodu (3) a výstupní trysku (2). Z komory (5) vyjměte stříbrnou kostku (8). Poté můžete vyčistit membránu pieza běžným odvápnovačem. Pokud je membrána pieza zanesena více, můžeme použít čisticí kartáček. Nikdy na odstranění nečistot nepoužívejte tvrdé ostré předměty. Při přetrvávající kalcifikaci doporučujeme, abyste odvápnění přístroje zopakovali několikrát za sebou. Po odstranění vodního kamene opláchněte spodní část čistou vodou a poté důkladně osušte.
- Chcete-li vyčistit nádobu na vodu, vypláchněte ji teplou vodou. V případě viditelného nánosu vodního kamene můžete odvápnění zásobníku na vodu provést stejně jako u komory rozkladu vody. Poté dobře vypláchněte vodní nádrž čistou vodou.

Antibakteriální stříbrná kostka Ionic Silver Cube™

Antibakteriální stříbrná kostka (8) zabraňuje růstu bakterií. Uvolňováním iontů stříbra dojde ve styku s vodou. Životnost iontového stříbra v kostce je asi jeden rok. Doporučujeme proto vyměnit tuto stříbrnou kostku na začátku každé zvlhčovací sezóny.

Závady a jejich řešení

- Opravy elektrických přístrojů může provádět pouze autorizovaný servis. Pokud bude do přístroje zasáhováno mimo autorizovaný servis, jde o porušení záručních podmínek a na přístroj se nebude vztahovat záruka.
- Nikdy nepoužívejte spotřebič, pokud je zástrčka poškozená, pokud nepravidelně pracuje, pokud spadl na zem nebo byl poškozen jakýmkoliv jiným způsobem.
- Nedávejte do zařízení žádné jiné předměty, které tam nepatří.
- Tento výrobek na konci své životnosti nesmí být ukládán do běžného komunálního odpadu, je třeba jej předat do sběrného dvora pro recyklaci elektrického zařízení.

Užitečné informace

Informace o tom, jak funguje ultrazvukový zvlhčovač

Kmitání ultrazvukové membrány v zařízení způsobuje, že se voda rozkládá na velmi jemné kapičky. Tyto kapičky vytvářejí se vzduchem v komoře směs a pak jsou transportovány pomocí ventilátoru do místnosti jako viditelná mlha.

Bílý povlak

Při ultrazvukovém zvlhčování dochází k procesu, kdy jsou všechny látky obsažené ve vodě, včetně uhličitánu vápenatého (vodní kámen), rozptylovány do místnosti. Aby se zabránilo tomuto jevu, je potřebné, aby se voda přiváděla přes filtrační vložku do rozkladové komory. Ve filtrační kazetě zůstává velké procento látek obsažených ve vodě. Voda z kohoutku se značně liší region od regionu z hlediska obsahu vápníku a minerálů. Některé minerály, nemohou být dostatečně filtrovány. V tomto případě je bílý povlak nejdříve viditelný na elektrostaticky nabitým povrchu (např. televize). Ve větší míře toto nastává, pokud je potřeba vyměnit vodní filtr (viz kapitola "Před instalací demineralizačního filtru").

Tipy na vodu

Nepoužívejte vodu, která byla upravena solí na změkčení v systému odstraňování vodního kamene. Tyto systémy nahrazují solí vápník, který se pak usadí v místnosti jako bílý sediment. Čistá voda musí být vždy používána proto, aby vzduch zůstal hygienicky dýchatelný. Zařízení a zvláště vodní nádrž musí být vždy hygienicky čisté.

Technická specifikace:

Napětí: 220-230 V

Příkon: 33 W, 113 W (při použití funkce příhřevu)

Rozměry: 198 x 369 x 262 mm (šířka x výška x hloubka)

Hmotnost: cca. 4,75 kg

Výkon: max. 480 ml / hod

Automatické vypnutí: ano

Objem nádrže na vodu: 8 l

Hlučnost: nižší než 32 dB (A)

V souladu s předpisy EU - CE / WEE / RoHS

Právo technických změn vyhrazeno



Záruční podmínky

Výhradní dovozce výrobků Coplax AG do ČR – Bibetus s.r.o., Valchařská 77, Brno 61400, IČ:28294483, DIČ: CZ28294483 - poskytuje koncovému spotřebiteli záruku za podmínek níže uvedených.

1. Výrobek byl zakoupen v maloobchodní síti v České republice a užíván v souladu s příslušným návodem k použití a technickými normami nebo bezpečnostními předpisy platnými v České republice.
2. Výrobek (do záruční opravy se přijímají pouze kompletní zařízení) je možno v záruční době reklamovat přímo v servisním středisku dovozce nebo u prodejce, u kterého byl zakoupen, nebo v kterékoliv jeho provozovně, v níž je přijetí reklamace možné s ohledem na sortiment prodávaného zboží nebo poskytovaných služeb, popřípadě i v sídle nebo místě podnikání. Ke všem výrobkům, na které poskytuje dovozce konečnému spotřebiteli záruku, je povinností prodejce poskytnout kupujícímu záruku písemnou formou (záruční list). Umožňuje-li to však povaha věci, může prodejce namísto záručního listu vydat kupujícímu pouze doklad o zakoupení věci. **Při reklamaci výrobku je nutno předložit doklad o zakoupení věci** obsahující tyto údaje: jméno a příjmení, název a obchodní firmu prodávajícího, jeho identifikační číslo, jde-li o právnickou osobu název, identifikační číslo a sídlo, jde-li o fyzickou osobu - jméno, příjmení, bydliště a **záruční list**, pokud jej kupující od prodávajícího obdržel. Nesplněním povinností týkající se vydání záručního listu není platnost záruky dotčena.
4. Bude-li během záruční lhůty vyměněna jakákoli část nebo díl výrobku za část nebo díl, který není dodán či schválen dovozcem a není tak pro výrobek vhodný z důvodu zachování jeho kvality a bezpečnosti, nebo bude-li výrobek rozebrán či opraven osobou, která není autorizována dovozcem, pozbývá kupující práva na provedení záruční opravy. Toto právo pozbývá i v případě, že byly porušeny prvky ochrany sloužící ke zjištění neodborné demontáže dílů (plomby apod.), byly poškozeny či pozměněny prvky sloužící k identifikaci výrobku či údaje uvedené na záručním listu.
5. Reklamace vady výrobku, kterou lze bez následků přiměřeně rychle odstranit, bude řešena odstraněním vady (opravou) nebo výměnou části výrobku, neboť v takovém případě odporuje povaze věci aby byl měněn celý výrobek (§ 616, odst.4 OZ). Sporné reklamace vyžadují odborné posouzení vady výrobku autorizovaným servisem dovozcem (§19, odst.4 Zákona o ochraně spotřebitele).
6. Kupující, který uplatní právo na záruční opravu, nemá nárok na vydání dílů, které byly vyměněny.
7. Záruční doba platná pro všechny výrobky je 24 měsíců (pokud dovozce nestanoví na daný výrobek delší záruční dobu) od data převzetí výrobku kupujícím. Zákazník výslovně bere na vědomí, že v záruční době přesahující délku záruční doby stanovenou OZ (zákonná záruční doba) nelze žádat výměnu výrobku nebo uplatnit odstoupení od kupní smlouvy.
8. Poskytnutím záruky nejsou dotčena práva kupujícího, která se ke koupi věci váží podle zvláštních právních předpisů.

Tato záruka se nevztahuje na:

- poškození způsobená ohněm, vodou, statickou elektřinou, přepětím v elektrorozvodné nebo veřejné telefonní síti, nehodou, nesprávným použitím výrobku, opotřebením a mechanickým poškozením
- poškození způsobená při neodborné instalaci, úpravě, modifikaci nebo používáním nesprávným způsobem neslučitelným s návodem k použití, technickými normami či bezpečnostními předpisy platnými v České republice
- poškození výrobku během přepravy, které bylo způsobeno nesprávnou manipulací či zacházením s výrobkem v rozporu s návodem k použití, technickými normami či jinými bezpečnostními předpisy platnými v České republice,
- čištění a provádění neodborné údržby
- vady přístroje způsobené používáním jiného než originálního spotřebního materiálu

(*) poslední aktuální verzi seznamu autorizovaných servisních středisek určených k provádění záručních a pozáručních oprav získá zákazník na www.bibetus.cz nebo na adrese dovozce.