

NÁVOD NA OBSLUHU / Odvlhčovač vzduchu BIET DA10L
NÁVOD K OBSLUZE / Odvlhčovač vzduchu BIET DA10L

1. BEZPEČNOSTNÉ POKYNY

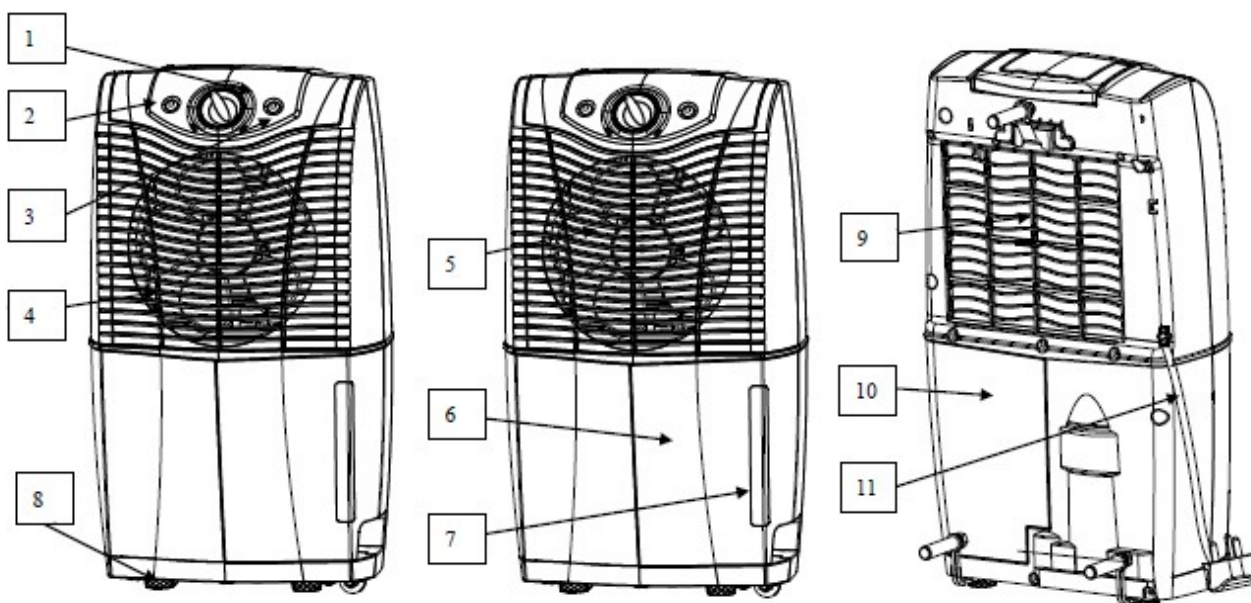
Prosím, pozorne si prečítajte návod pred prvým použitím odvlhčovača. Pri inštalácii a používaní tohto zariadenia je nutné dodržiavať základné bezpečnostné pokyny. Uschovajte tento návod na použitie v prípade neskoršej opravy alebo údržby.

Upozornenie:

Tento prístroj nie je určený používať osobám (deťom) so zníženými fyzickými, zmyslovými alebo duševnými schopnosťami, alebo nedostatkom skúseností a znalostí, pokiaľ nie sú pod dozorom alebo neboli poučení ohľadom použitia zariadenia osobou zodpovednou za ich bezpečie. Deti by mali byť pod dozorom, aby sa nehrali s prístrojom!

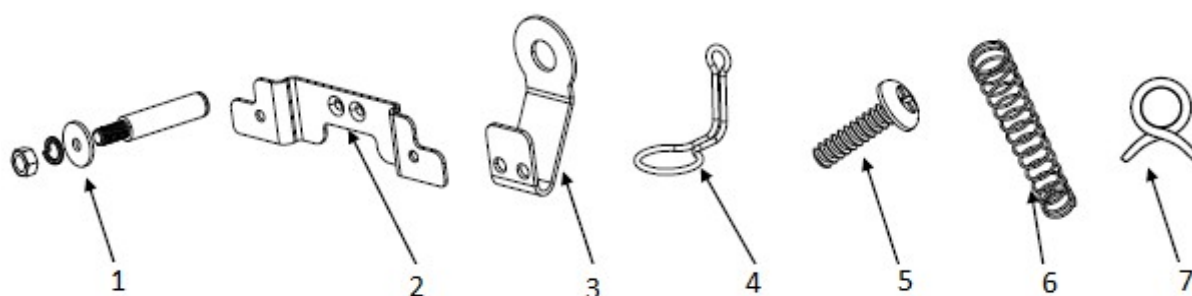
- Používajte len elektrické napájanie 220-240 V. Iné typy elektrického napájania môžu spôsobiť požiar, skrat na zariadení, alebo zásah elektrickým prúdom.
- Okolité teplota pre tento odvlhčovač je 5 až 32 °C. Pri teplote mimo tohto rozsahu, nebude odvlhčovač správne fungovať.
- Prosím, umiestnite tento odvlhčovač na rovnú a stabilnú podlahu, pre zníženie vibrácií a hluku.
- Zariadenie nepoužívajte v prípade, že sú kábel alebo zástrčka elektrického napájania poškodené alebo nedostatočne zasunuté do zásuvky elektrickej siete.
- Ak je poškodený kábel elektrického napájania, výrobca, predajca alebo podobné kvalifikované osoby ho musia vymeniť, aby sa zabránilo vzniku nebezpečných situácií.
- Ak zistíte niečo neprirodzené, napr. zápach po spálenine, zariadenie zastavte a vytiahnite zástrčku elektrického napájania zo zásuvky elektrickej siete.
- Nedomontujte ochranné kryty zariadenia, hrozí nebezpečenstvo úrazu elektrickým prúdom.
- Prístroj je určený len pre vnútorné použitie a nie na iné účely.
- Pred čistením alebo premiestňovaním zariadenia ho vypnite a zástrčku elektrického napájania vytiahnite zo zásuvky elektrickej siete.
- Nepoškodzuje, nemeňte tvar, bezdôvodne neohýbajte, neťahajte, nekrúťte káblom elektrického napájania a nepoužívajte ho, ak je zamotaný. Na kábel takisto neumiestňujte ťažké predmety a neprepichujte ho.
- Zariadenie nepoužívajte tam, kde by bolo vystavené priamemu slnečnému žiareniu, dažďu alebo vetru.
- Vstupné alebo výstupné otvory vzduchu neupchávajúte bielizňou, odevom, záclonami a pod..
- Sami zariadenie nedomontujte, neupravujte a nevykonávajúte na ňom údržbu.
- Zariadenie neobsluhujte mokrými rukami.
- Ak sa zariadenie nebude dlhšiu dobu používať, vytiahnite zástrčku elektrického napájania zo zásuvky elektrickej siete.
- Prístroj nepoužívajte bez vzduchového filtra.
- Na zariadenie nevyliedajte, nesadajte, ani sa oň neopierajte a neukladajte naň ťažké predmety.
- V blízkosti zariadenia nepoužívajte horľavé látky, napr. sprej na vlasy, insekticídy a pod.. Zariadenie neutierajte benzénom alebo riedidlom.
- Ak zariadenie používate tam, kde sa zdržiavajú domáce zvieratá, dávajte pozor, aby na zariadenie nemočili a nehrýzli do kábla elektrického napájania.
- Zariadenie, napájací kábel a vidlicu neponárajte do vody alebo iných kvapalín, aby nedošlo poškodeniu alebo úrazu elektrickým prúdom. Chráňte prístroj pred priamym kontaktom s vodou alebo inými tekutinami.
- Nenakláňajte zariadenie, aby nevytiekla voda z nádržky na vodu.
- Rastliny alebo zvieratá nevystavujte priamemu prúdeniu vzduchu zo zariadenia.
- Používajte odvlhčovač iba v súlade s pokynmi uvedených v tomto návode.

2. POPIS ODVLHČOVAČA



P. Č.	Názov
1.	Otočný prepínač
2.	Kontrolka "zapnutý prístroj"
3.	Kontrolka "plná nádrž"
4.	Predný panel
5.	Ventilátor
6.	Vodná nádrž
7.	Priehľadné okno na vodnej nádrži
8.	Gumené nožičky
9.	Vzduchový filter
10.	Zadný panel
11.	Napájací kábel

2.1 Príslušenstvo



P.Č.	Názov	Počet ks
1	Kotviaca skrutka M8	3
2	Držiak	1
3	Hák	1
4	Oceľová spona	2
5	Skrutka M4x8 mm	4
6	Pružina (kontinuálny odvod vody)	1
7	Pevná svorka (kontinuálne odvod vody)	1

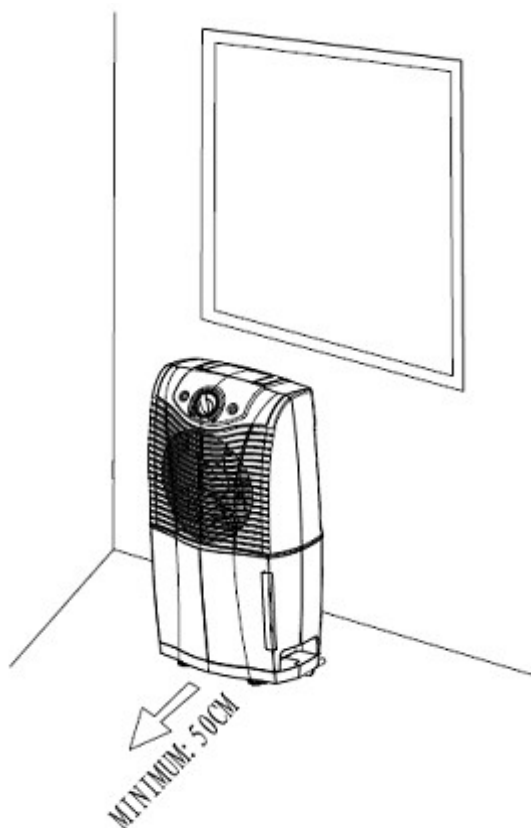
3. INŠTALÁCIA

Automatické odvlhčovanie: zapojte zariadenie do elektrickej zásuvky a zapnite ho, podľa potreby bude pracovať v závislosti od teploty a vlhkosti izby.

Využitelný v priestoroch: odvlhčovač môžete použiť v spálni, obývacej izbe, kuchyňa, a tak ďalej, alebo ho umiestniť na stenu. Nepoužívajte ho v kúpeľni, v blízkosti vane, umývadla alebo sprchy, aby sa do zariadenie nedostala voda.

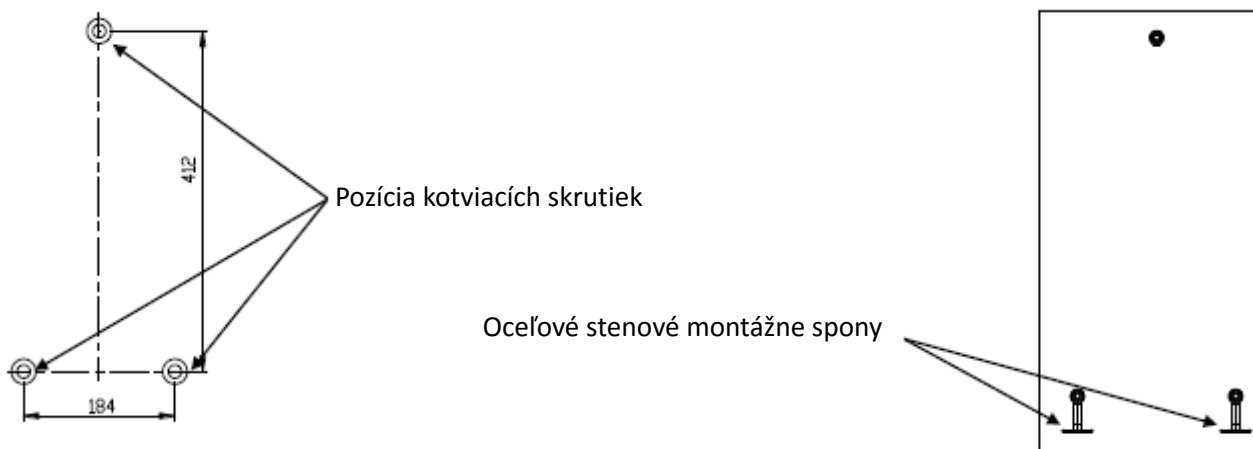
3.1 Umiestnenie odvlhčovača na podlahu:

Toto zariadenie musí byť položené na rovnej a stabilnej podlahe, a je potrebné dodržať minimálnu vzdialenosť, aby okolo zariadenia nebola žiadna prekážka (tak ako je znázornené na obrázku).

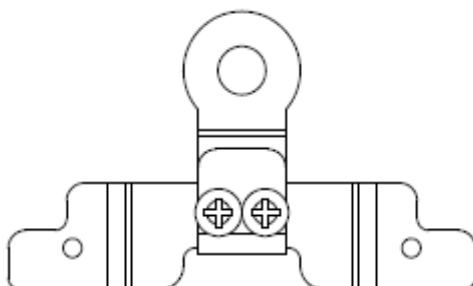


3.2 Umiestnenie odvlhčovača na stenu:

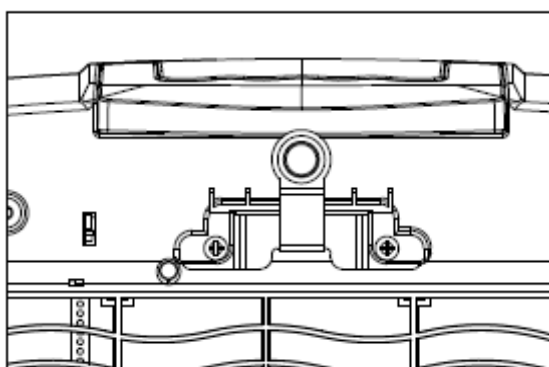
1. Použite tri kotviace skrutky (1) s priemerom 8mm a podľa rozmerov 184 x 412 mm, uvedených na obrázku nižšie ich pripevnite pevne na stenu. Vložte dve oceľové spony (4) na dve nižšie umiestnené kotviace skrutky, ako znázorňuje nasledujúci obrázok.



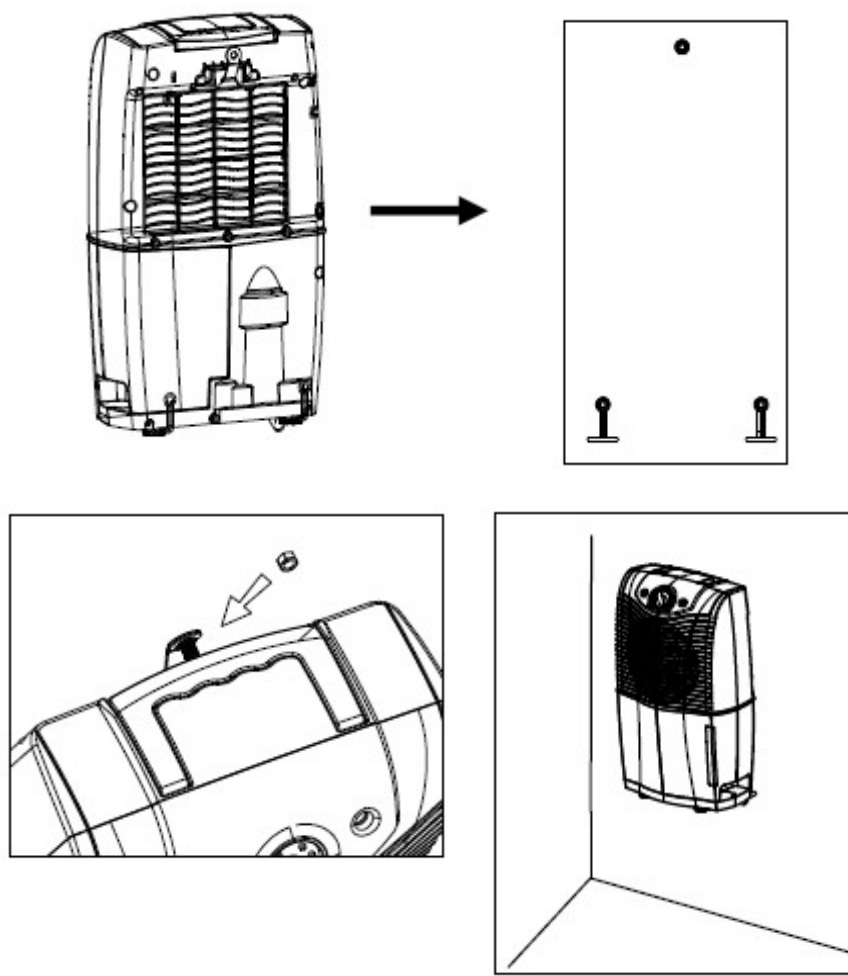
2. Pomocou dvoch skrutiek M4x8 mm (5) pripevnite hák (3) na držiak (2) (pozri obrázok).



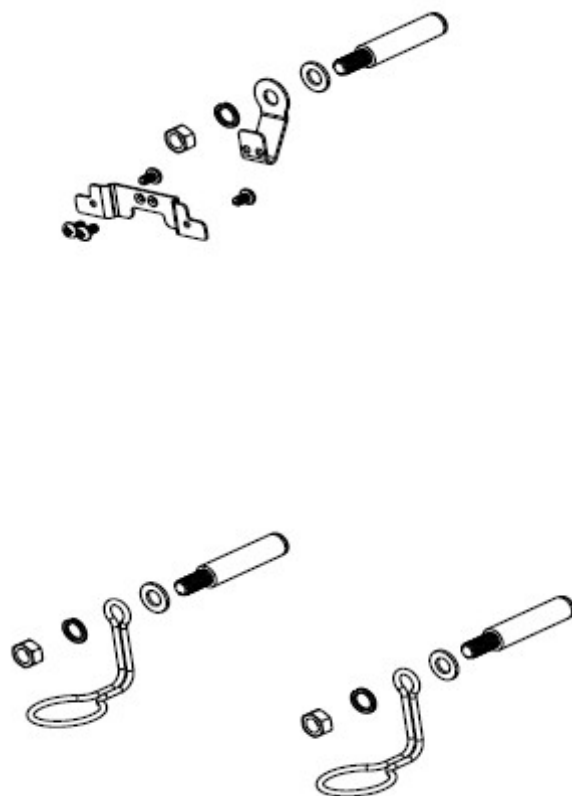
3. Po dokončení kroku 2, pripevnite držiak do hornej časti zadného panela (ďalej len poloha nad vzduchovým filtrom) pomocou dvoch skrutiek M4x8 mm (5).



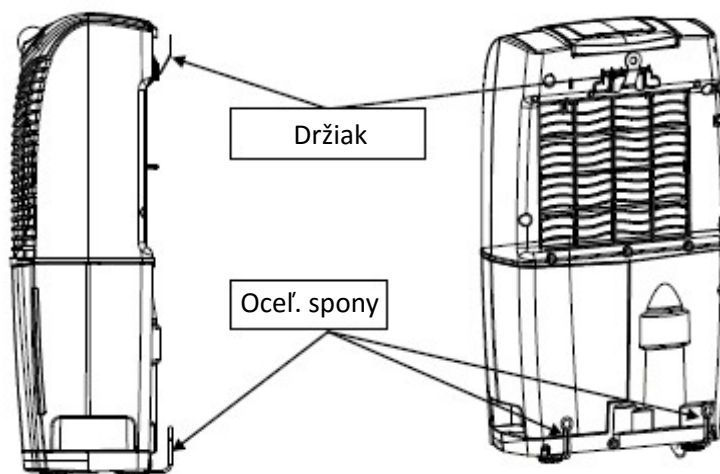
4. Vložte dve gumové nožičky na zariadení do oceľových spôn, ktoré sú už pripevnené na stene a pevne pripevnite držiak na hornú kotviacu skrutku, ako je znázornené na nasledujúcom obr..



Prosím, pozri nasledujúci obrázok pre montážne príslušenstvo na stenu:



5. Pred použitím, skontrolujte stabilitu jednotky, uistite sa, že odvlhčovač je pevne zavesený na stene.



4. OVLÁDACÍ PANEL A SPÔSOB PREVÁDZKY

Na ovládacom panely môžete otočný prepínač (1) prepnúť do polohy „ON“ alebo „OFF“.

Keď je prepínač v polohe „ON“ znamená to, že prístroj je zapnutý a rozsvieti sa zelená kontrolka. Keď je prepínač v polohe „OFF“, znamená to, že prístroj je vypnutý a zelená kontrolka nesvieti. Keď je nádrž na vodu plná, prístroj sa automaticky vypne a kontrolka „plná nádrž“ sa rozsvieti na červeno.

Pozor:

Nepoužívajte prístroj, ak je okolitá teplota vyššia ako 35 °C alebo nižšia ako 5 °C. Keď je nádrž na vodu plná a kontrolka svieti na červeno, je nutné vyprázdniť nádrž. Keď sa zariadenie zastaví (vypne), reštartujte zariadenie po dobu najmenej 3 minúty, aby sa zabránilo zničeniu kompresora.

5. VYPRÁZDNIENIE NÁDRŽE NA VODU

Prístroj sa automaticky zastaví (vypne), keď je nádrž na vodu plná a rozsvieti sa červená kontrolka.

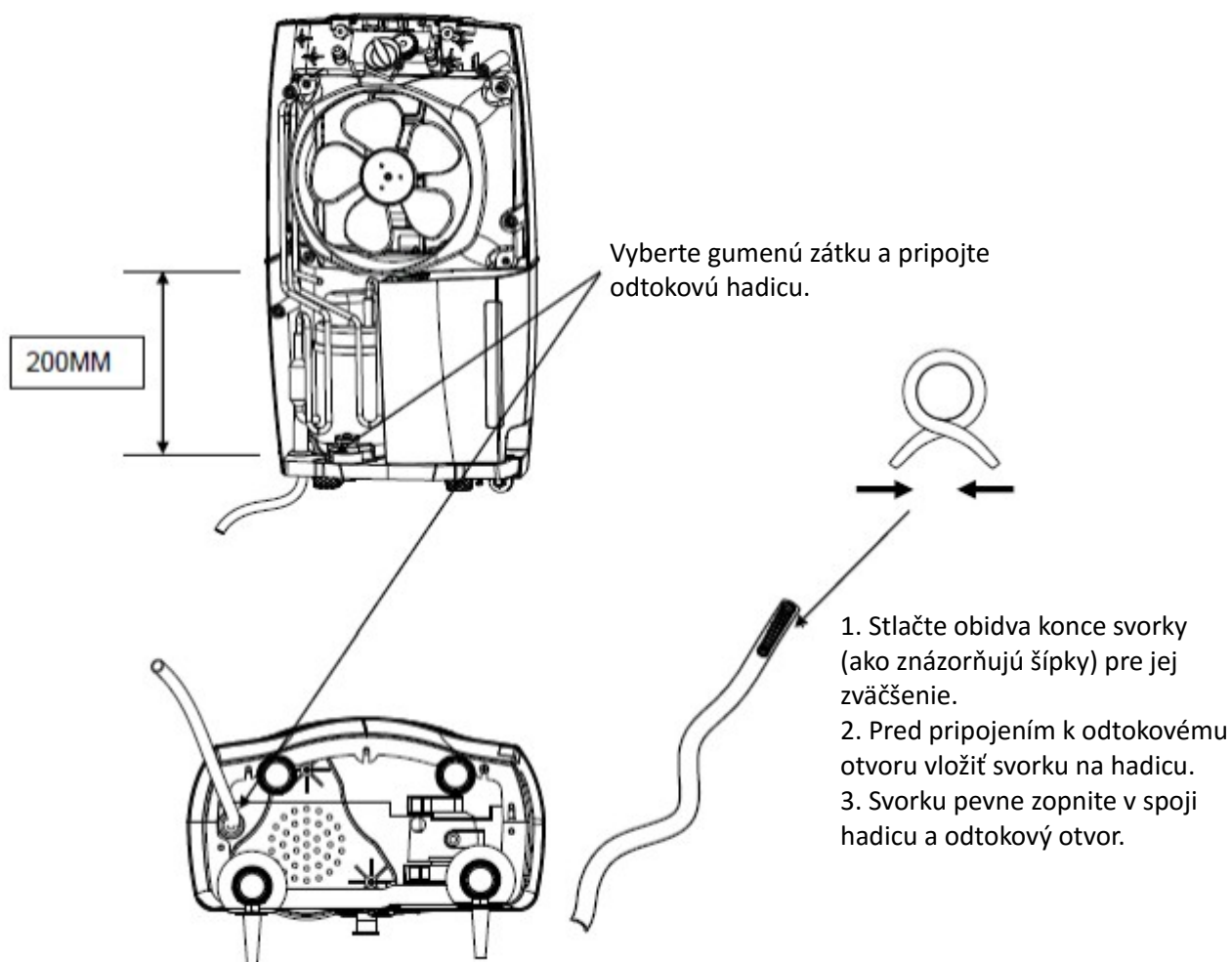
5.1 Kontinuálny odvod vody

1. Vyberte gumenú zátku z otvoru pre kontinuálny odvod vody v spodnej časti jednotky.
2. Vložte pružinu do PVC hadice na odvod vody, ktorá má vnútorný priemer 10 mm (hrúbka 1,5 mm), odtiaľ pripojiť hadicu (stranu v ktorej je pružina) do odtokového otvoru a druhú stranu umiestnite tam, kde voda bude odtekať.

Poznámka: Aby sa zabránilo uvoľneniu odtokovej hadice, prosím pripevnite pevnú svorku (7) podľa obrázka.

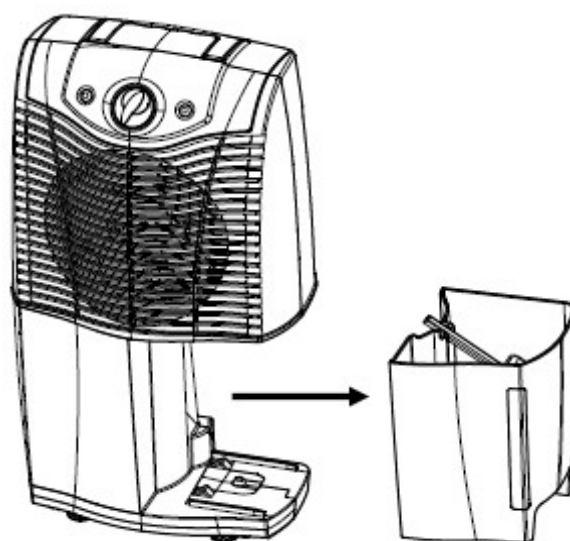
3. Vložte gumenú zátku do otvoru pre kontinuálny odvod vody v spodnej časti jednotky, keď nie je možno použiť kontinuálny odvod vody.

Poznámka: Nedvíhajte výšku drenážnej hadice viac ako 200 mm (nad výškou jednotky základne).



5.2 Ručné vyprázdnenie nádrže vody

Keď červená kontrolka „plná nádrž“ svieti na červeno, vyberte nádržku na vodu a vodu z nádržky vylejte. Umiestniť nádržku na vodu na pôvodné miesto a reštartujte zariadenie.



6. ÚDRŽBA

Poznámka: Pred každou údržbou vypnite prístroj a odpojte napájací kábel zo zásuvky, aby sa zabránilo úrazu elektrickým prúdom.

6.1 Denná údržba

Pre lepší odvlhčovací efekt, neblokujte prívod a odvod vetrania. Okolo zariadenia by nemal byť žiadna prekážka.

Ak zariadenie nepoužívate, prosím, vytiahnite napájací kábel zo zásuvky.

6.2 Čistenie zariadenia

Pred každým čistením odpojte zariadenie.

Na čistenie povrchu prístroja použite mäkkú vlhkú handričku (buďte opatrný, aby sa voda nedostala do prístroja alebo ovládacieho panela).

Nepoužívajte čistiace prostriedky alebo abrazívne hubky, môžu spôsobiť poškodenie plastového povrchu.

Poznámka: Neumývajte zariadenie pod tečúcou vodou, ani naň nestriekajte vodu z hadice.

6.3 Čistenie vzduchového filtra

Prístroj je vybavený vyberateľným umývateľným vzduchovým filtrom. Odporúča ho čistiť aspoň raz za dva týždne.

Postup je nasledovný:

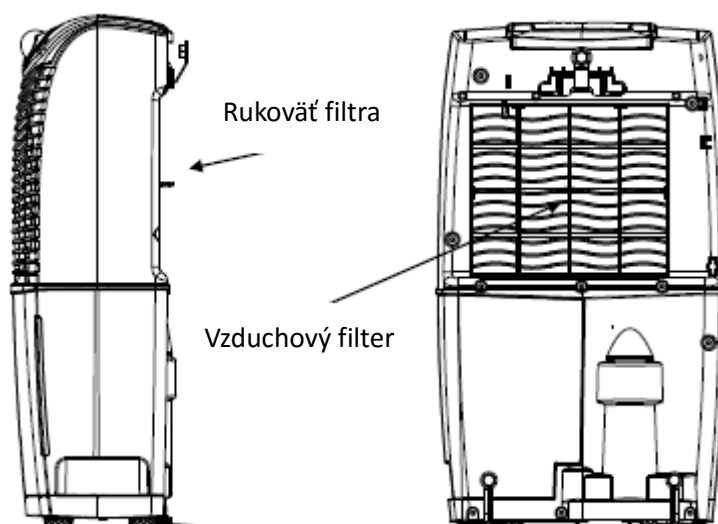
Vytiahnite vzduchový filter zo zadnej strany zariadenia.

Prechádzajte hubicou vysávača ľahko po povrchu filtra, aby ste odstránili nečistoty.

Ak je vzduchový filter veľmi špinavý, umyte ho čistou teplou vodou (cca 40°C a neutrálnym čistiacim prostriedkom). Nepoužívajte chemické rozpúšťadlá.

Nechajte filter dôkladne vysušiť v tieni. Aby nedošlo k deformácii, udržiajte ho v dostatočnej vzdialenosti od zdrojov tepla.

Nasadte vzduchový filter naspäť.



6.4 Skladovanie odvlhčovača

Postupujte podľa nasledovných pokynov, v prípade, že zariadenie nebude dlho používať: Zmotajte napájací kábel a uložte ho do držiaku.

Vylejte vodu z nádrže a starostlivo vysušte utierkou všetky kvapky vody.
Vyčistite vzduchový filter.
Uložte zariadenie.

Poznámka: odvlhčovač riadne zabaľte do plastového vrečka (ochrana proti prachu) a uložte ho vo vzpriamenej polohe na chladnom a suchom mieste.

7. RIEŠENIE PROBLÉMOV

Ak nastane niektorá z dole spomenutých situácií, pokúste sa odstrániť problém podľa uvedených pokynov. V prípade, že nedokážete odstrániť poruchu na zariadení podľa uvedených pokynov, kontaktujte zákaznícky servis predajcu.

Problém	Možná príčina	Riešenie
Zariadenie nepracuje	Je odpojený napájací kábel?	Pripojte napájací kábel do zásuvky.
	Bliká indikátor plná nádrž (Plná alebo zle zasunutá nádrž).	Vylejte vodu z nádrže a zasuňte ju do správnej polohy.
	Je teplota v miestnosti vyššia ako 32°C alebo nižšia ako 5°C?	Aktivuje sa ochrana zariadenia, zariadenie nie je možné spustiť.
Funkcia odvlhčovania nefunguje	Je zanesený vzduchový filter?	Vyčistite vzduchový filter podľa pokynov v kapitole „ÚDRŽBA“.
	Je zablokovaný prívod alebo výfuk vzduchu?	Odstráňte prekážky brániace prúdeniu vzduchu.
Neodvádza žiaden vzduch	Je zanesený vzduchový filter?	Vyčistite vzduchový filter podľa pokynov v kapitole „ÚDRŽBA“.
Hlučná prevádzka.	Je zariadenie naklonené alebo nestabilné?	Umiestnite zariadenie na pevný a rovný povrch.
	Je zanesený vzduchový filter?	Vyčistite vzduchový filter podľa pokynov v kapitole „ÚDRŽBA“.

DODATOK

Parametre poistky na doske PCB

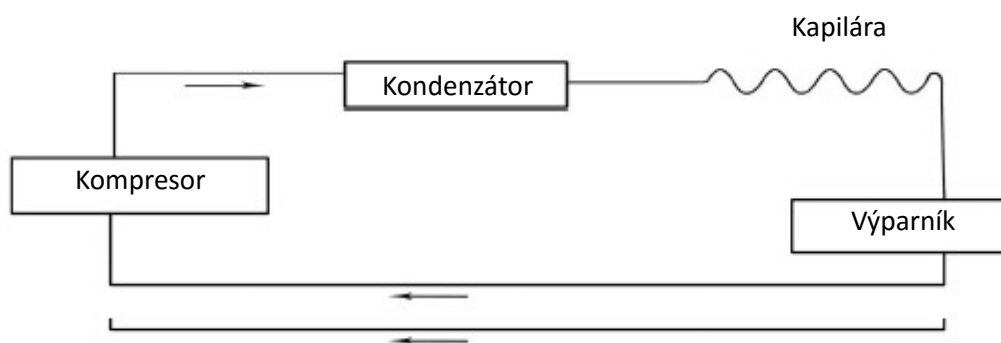
Typ: FSD alebo 50 F

Napätie: 250 V

Aktuálne: 3,15 A

* 5A poistka používa v BS zástrčkou

Schematické znázornenie fungovania odvlhčovača



8. TECHNICKÉ ÚDAJE

Názov: Odvlhčovač vzduchu BIET DA10L
 Kód: B4001
 Kapacita odvlhčovania (L/deň,30°C 80% RH): 10 l/deň
 Menovité napätie: 220 – 240 V~ 50 Hz
 Menovitý príkon: 260 W
 Menovitý prúd: 1,2 A
 Prietok vzduchu: 75 m³/h
 Kapacita vodnej nádrže: 2 l
 Hlučnosť: 75 dB(A)
 Odporúčaná veľkosť miestnosti: 12 - 14 m²
 Rozmery: 280 x 500 x 145 mm mm (š x v x h)
 Hmotnosť netto: 7,5 kg
 Prevádzková teplota: 5°C - 32°C

9. RECYKLÁCIA

9.1 Využitie a likvidácia obalov

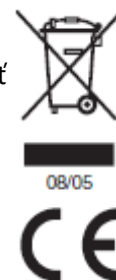
Baliaci papier a vlnitú lepenku – odovzdajte do zberných surovín. Obalová fólia, PE vrecká, plastové diely – vyhadzujte do kontajnerov na plasty.

9.2 Likvidácia výrobku po skončení životnosti

Likvidácia použitých elektrických a elektronických zariadení (platí v členských krajinách EÚ a ďalších európskych krajinách so zavedeným systémom triedenia odpadu).

Vyobrazený symbol na produkte alebo na obale znamená, že s produktom by sa nemalo nakladať ako s domovým odpadom. Produkt odovzdajte na miesto určené na recykláciu elektrických a elektronických zariadení. Správnou likvidáciou produktu zabránite negatívnym vplyvom na ľudské zdravie a životné prostredie. Recyklácia materiálov prispieva k ochrane prírodných zdrojov. Viac informácií o recyklácii tohto produktu vám poskytne obecný úrad, organizácia na spracovanie domového odpadu alebo predajné miesto, kde ste produkt kúpili.

Tento výrobok



Zmena textu a technických parametrov vyhradená.

10. ZÁRUČNÉ PODMIENKY

Predávajúci poskytuje na tento výrobok záruku na dobu 24 mesiacov od dátumu predaja spotrebiteľovi (uschovajte preto doklad o kúpe - faktúru).

Záruka 24 mesiacov platí iba pre pôvodného kupujúceho, ktorý je uvedený na doklade o kúpe (faktúra), prípadne záručnom liste.

Záruka sa vzťahuje iba na poruchy a chyby, ktoré vznikli v priebehu záručnej doby chybou výroby alebo chybou použitých materiálov.

Výrobok je možné reklamovať u predajcu, ktorý výrobok predal spotrebiteľovi.

Záruka platí iba vtedy, ak je výrobok používaný podľa návodu na obsluhu a pripojený na správne sieťové napätie.

Záruka sa nevzťahuje na škody spôsobené:

- nesprávnou inštaláciou,
- nesprávnou údržbou,
- mechanickým poškodením,
- používanie výrobku s iným než doporučeným príslušenstvom,
- neodvratnou udalosťou,
- neodbornými zásahmi,
- nesprávnym zaobchádzaním,
- nevhodným umiestnením.

Pri reklamácií je nutné predložiť:

- reklamovaný výrobok,
- originálny nákupný doklad(faktúra), v ktorom je zreteľne uvedený typ výrobku a jeho dátum predaja spotrebiteľovi.

Pokiaľ výrobok pri uplatňovaní poruchy zo strany spotrebiteľa bude zasielaný poštou alebo prepravnou službou, musí byť zabalený v obale vhodnom na prepravu tak, aby sa zabránilo poškodeniu výrobku prepravou.

KONTAKT: Biet SK s. r. o., Palackého 85/5, 911 01 Trenčín, Slovakia / www.biet.sk

1. BEZPEČNOSTNÍ POKYNY

Prosím, pozorně si přečtete návod před prvním použitím odvlhčovače. Při instalaci a používání tohoto zařízení je nutné dodržovat základní bezpečnostní pokyny. Uschovejte tento návod k použití v případě pozdější opravy nebo údržby.

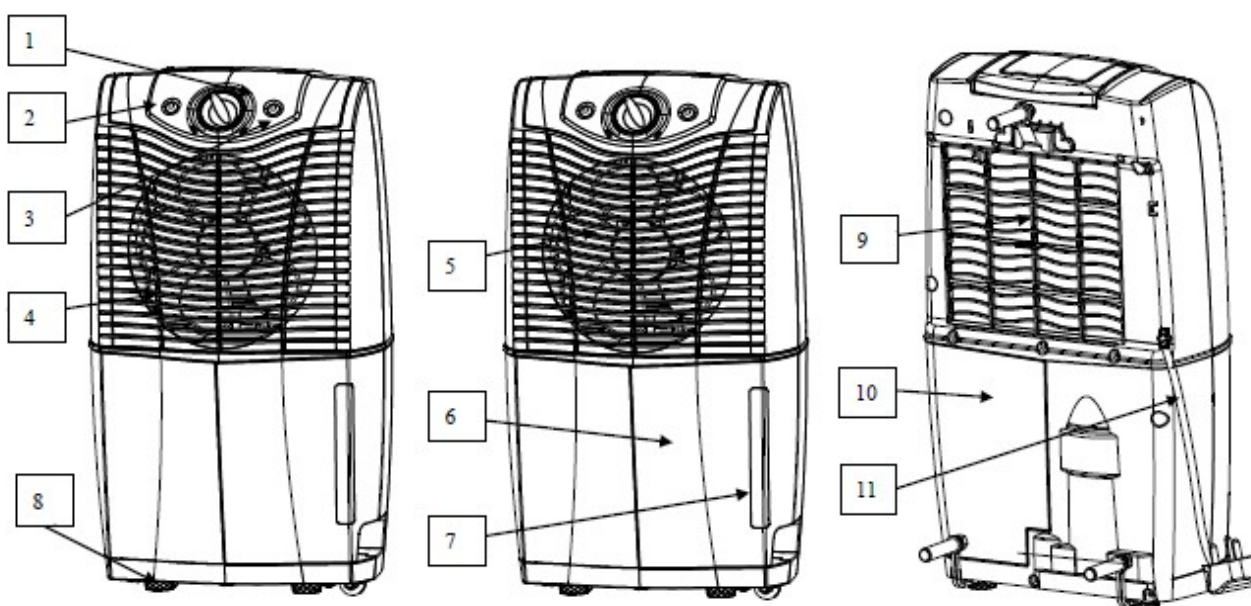
Upozornění:

Tento přístroj není určen používat osobám (dětem) se sníženými fyzickými, smyslovými nebo duševními schopnostmi, nebo nedostatkem zkušeností a znalostí, pokud nejsou pod dozorem nebo nebyly instruovány ohledně použití zařízení osobou zodpovědnou za jejich bezpečí. Děti by měly být pod dozorem, aby si nehrály s přístrojem!

- Používejte pouze elektrické napájení 220-240 V. Jiné typy elektrického napájení mohou způsobit požár, zkrat na zařízení, nebo zásah elektrickým proudem.
- Okolní teplota pro tento odvlhčovač je 5 až 32 °C. Při teplotě mimo tento rozsah, nebude odvlhčovač správně fungovat.
- Prosím, umístěte tento odvlhčovač na rovnou a stabilní podlahu, pro snížení vibrací a hluku.
- Nepoužívejte zařízení v případě, že jsou kabel nebo zástrčka elektrického napájení poškozené nebo nedostatečně zasunuté do zásuvky elektrické sítě.
- Pokud je poškozený kabel elektrického napájení, výrobce, prodejce nebo podobně kvalifikované osoby ho musí vyměnit, aby se zabránilo vzniku nebezpečných situací.
- Pokud zjistíte něco nepřírodního, např. zápach po spálenině, zařízení zastavte a vytáhněte zástrčku elektrického napájení ze zásuvky elektrické sítě.
- Nedomontujte ochranné kryty zařízení, hrozí nebezpečí úrazu elektrickým proudem.
- Přístroj je určen pouze pro vnitřní použití a nikoliv pro jiné účely.
- Před čištěním nebo přemísťováním zařízení jej vypněte a zástrčku elektrického napájení vytáhněte ze zásuvky elektrické sítě.
- Nepoškozujte, neměňte tvar, bezdůvodně neohýbejte, netahejte, nekruťte kabelem elektrického napájení a nepoužívejte jej, pokud je zamotaný. Na kabel také neumisťujte těžké předměty a nepropichujte ho.
- Zařízení nepoužívejte tam, kde by bylo vystaveno přímému slunečnímu záření, dešti nebo větru.
- Vstupní nebo výstupní otvory vzduchu neucpávejte prádlem, oděvem, záclonami apod ..
- Sami zařízení nedomontujte, neupravujte a neprovádějte na něm údržbu.
- Zařízení neobsluhujte mokřýma rukama.
- Pokud se zařízení nebude delší dobu používat, vytáhněte zástrčku elektrického napájení ze zásuvky elektrické sítě.
- Přístroj nepoužívejte bez vzduchového filtru.
- Na zařízení nevylézejte, nesedejte, ani se o něj neopírejte a nepokládejte na něj těžké předměty.
- V blízkosti nepoužívejte hořlavé látky, např. sprej na vlasy, insekticidy apod .. Zařízení neutírejte benzenem nebo ředidlem.
- Pokud zařízení používáte tam, kde se zdržují domácí zvířata, dávejte pozor, aby na zařízení nemočili a nežvýkali do kabelu elektrického napájení.
- Zařízení, napájecí kabel a vidlici neponořujte do vody nebo jiných kapalin, aby nedošlo poškození nebo úrazu elektrickým proudem. Chraňte přístroj před přímým kontaktem s vodou nebo jinými tekutinami.
- Nenaklánějte zařízení, aby nevytekla voda z nádržky na vodu.
- Rostliny nebo zvířata nevystavujte přímému proudění vzduchu ze zařízení.
- Používejte odvlhčovač pouze v souladu s pokyny uvedených v tomto návodu.

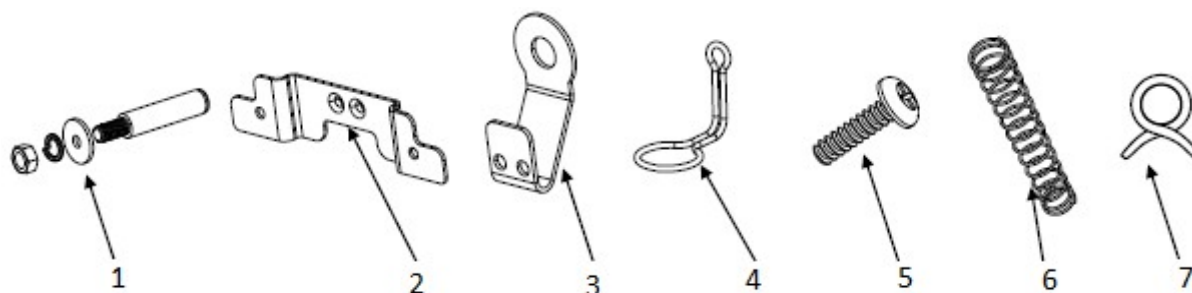
POPIS A VLASTNOSTI ODVLHČOVAČE

2. POPIS ODVLHČOVAČA



P. Č.	Název
1.	Otočný přepínač
2.	Kontrolka "zapnutý přístroj"
3.	Kontrolka "plná nádrž"
4.	Přední panel
5.	Ventilátor
6.	Vodní nádrž
7.	Průhledné okno na vodní nádrži
8.	Gumové nožičky
9.	Vzduchový filtr
10.	Zadní panel
11.	Napájecí kabel

2.1 Příslušenství



P.Č.	Název	Počet ks
1	Kotevní šroub M8	3
2	Držák	1
3	Hák	1
4	Ocelová spona	2
5	Šroub M4x8 mm	4
6	Pružina (kontinuální odvod vody)	1
7	Pevná svorka (kontinuální odvod vody)	1

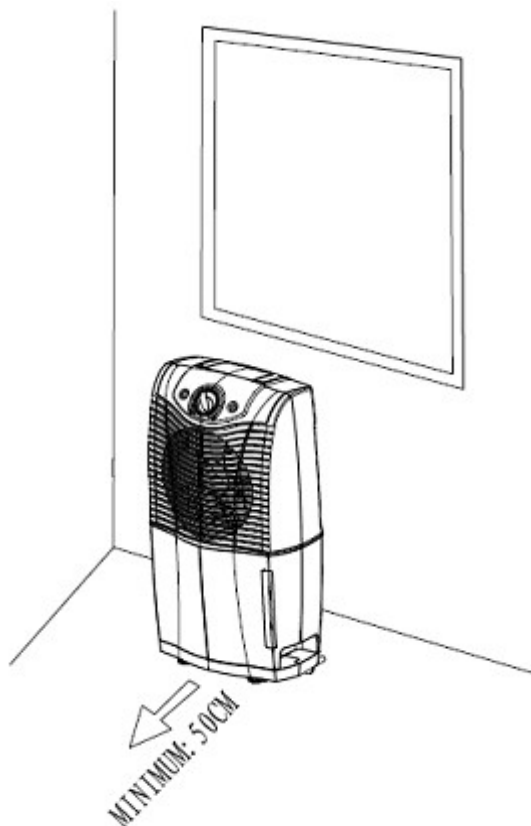
3. INSTALACE

Automatické odvlhčování: zapojte zařízení do elektrické zásuvky a zapněte ho, podle potřeby bude pracovat v závislosti na teplotě a vlhkosti pokoje.

Využitelný v prostorách: odvlhčovač můžete použít v ložnici, obývacím pokoji, kuchyň, a tak dále, nebo ho umístit na zeď. Nepoužívejte ho v koupelně, v blízkosti vany, umyvadla nebo sprchy, aby se do zařízení nedostala voda.

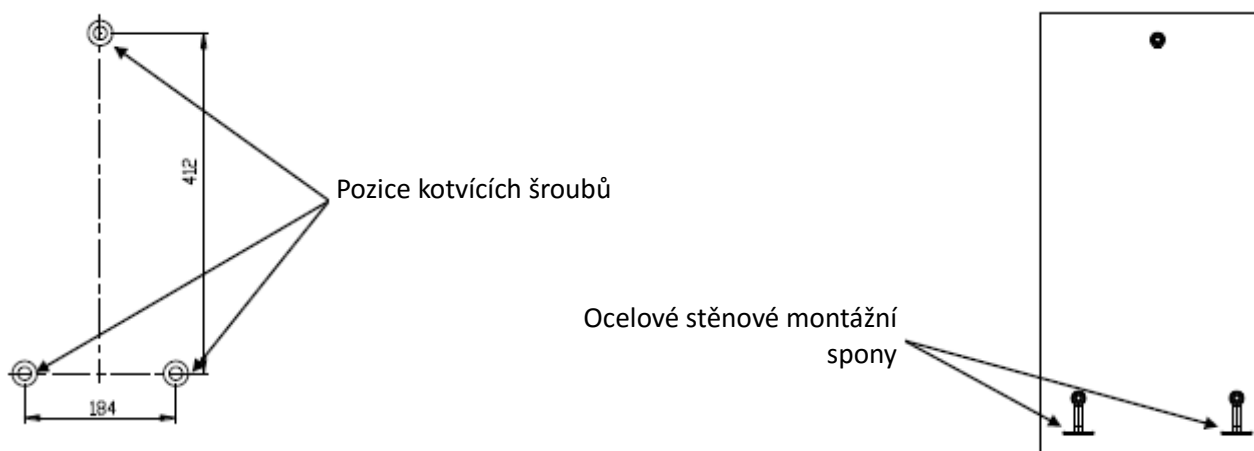
3.1 Umístění odvlhčovače na podlahu:

Toto zařízení musí být položeno na rovné a stabilní podlaze, a je třeba dodržet minimální vzdálenost, aby kolem zařízení nebyla žádná překážka (tak jak je znázorněno na obrázku).

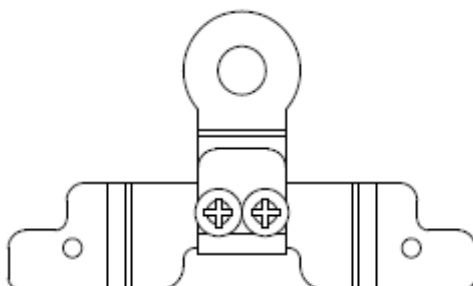


3.2 Umístění odvlčovača na stěnu:

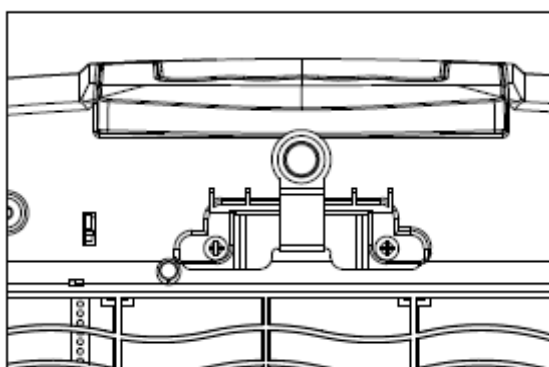
1. Použijte tři kotevní šrouby (1) s průměrem 8mm a podle rozměrů 184 x 412 mm, uvedených na obrázku níže jejich připevněte pevně na stěnu. Vložte dvě ocelové spony (4) na dvě níže umístěné kotviace šrouby, jak znázorňuje následující obrázek.



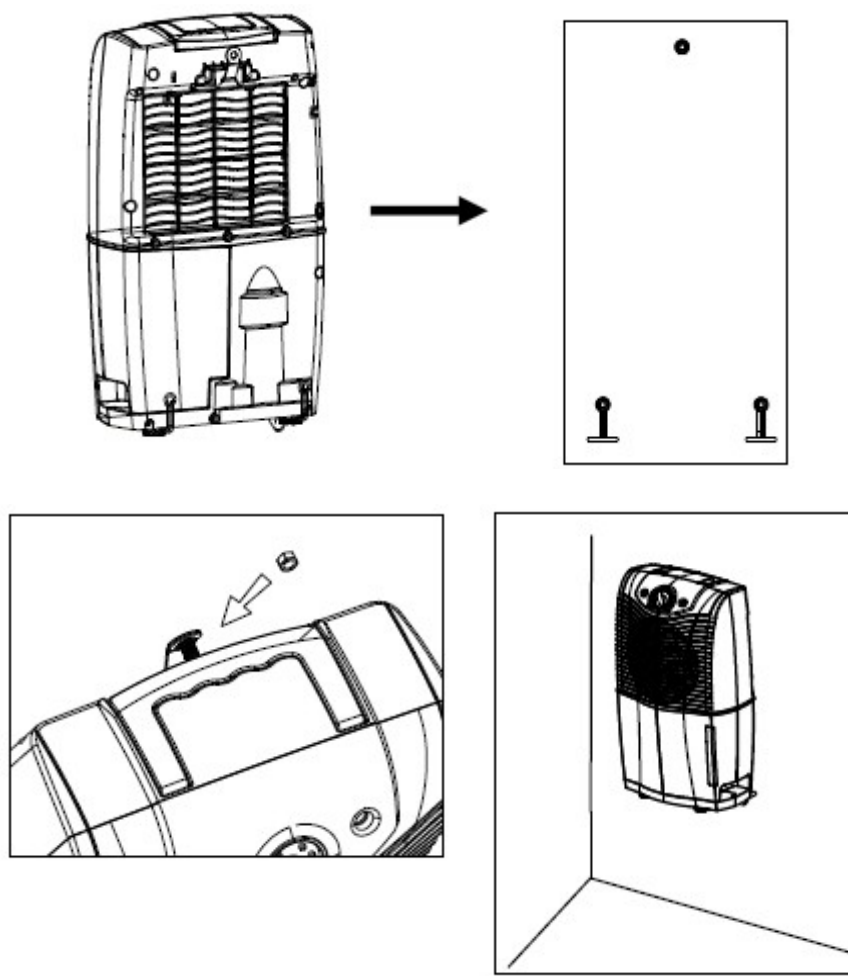
2. Pomocí dvou šroubů M4x8 mm (5) připevněte hák (3) na držák (2) (viz obrázek).



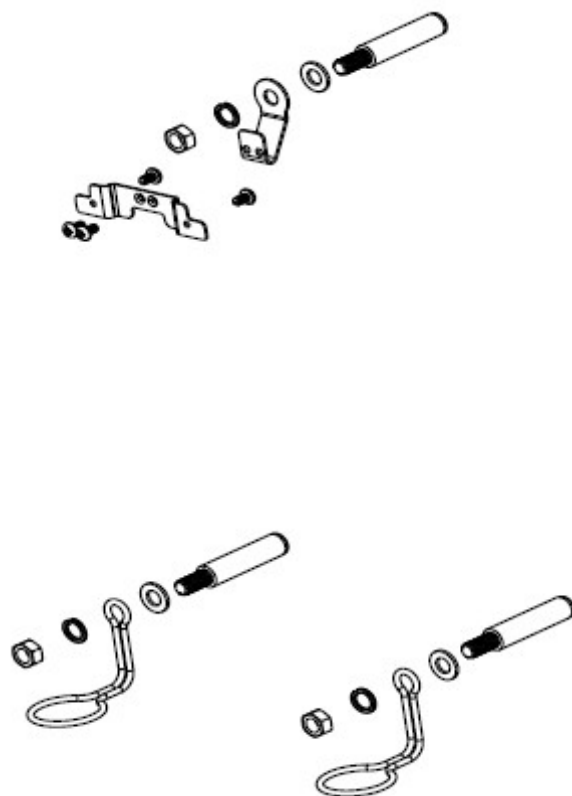
3. Po dokončení kroku 2, připevněte držák do horní části zadního panelu (dále jen poloha nad vzduchovým filtrem) pomocí dvou šroubů 4x8 mm (5).



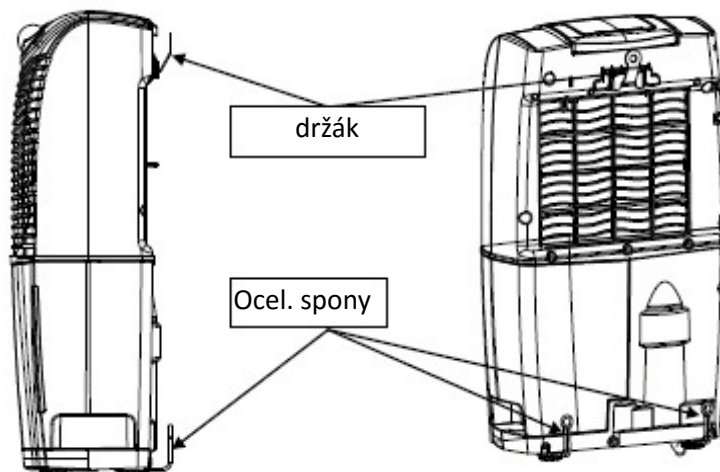
4. Vložte dvě gumové nožičky na zařízení do ocelových spon, které jsou již připevněny na stěně a pevně připevněte držák na horní kotevní šroub, jak je znázorněno na následujícím obr ..



Prosím, viz následující obrázek pro montážní příslušenství na stěnu:



5. Před použitím, zkontrolujte stabilitu jednotky, ujistěte se, že odvlhčovač je pevně zavěšen na stěně.



4. OVLÁDACÍ PANEL A ZPŮSOB PROVOZU

Na ovládacím panelu můžete otočný přepínač (1) přepnout do polohy "ON" nebo "OFF".

Když je přepínač v poloze "ON" znamená to, že přístroj je zapnutý a rozsvítí se zelená kontrolka.

Když je přepínač v poloze "OFF", znamená to, že přístroj je vypnut a zelená kontrolka nesvítí.

Když je nádrž na vodu plná, přístroj se automaticky vypne a kontrolka "plná nádrž" se rozsvítí červeně.

Pozor:

Nepoužívejte přístroj, pokud je okolní teplota nad 35 °C nebo nižší než 5 °C

Když je nádrž na vodu plná a kontrolka svítí červeně. Nutno vyprázdnit nádrž.

Když se zařízení zastaví (vypne), restartujte zařízení po dobu nejméně 3 minuty, aby se zabránilo zničení kompresoru.

5. VYPRÁZDNĚNÍ NÁDRŽE NA VODU

Přístroj se automaticky zastaví (vypne), když je nádrž na vodu plná a rozsvítí se červená kontrolka.

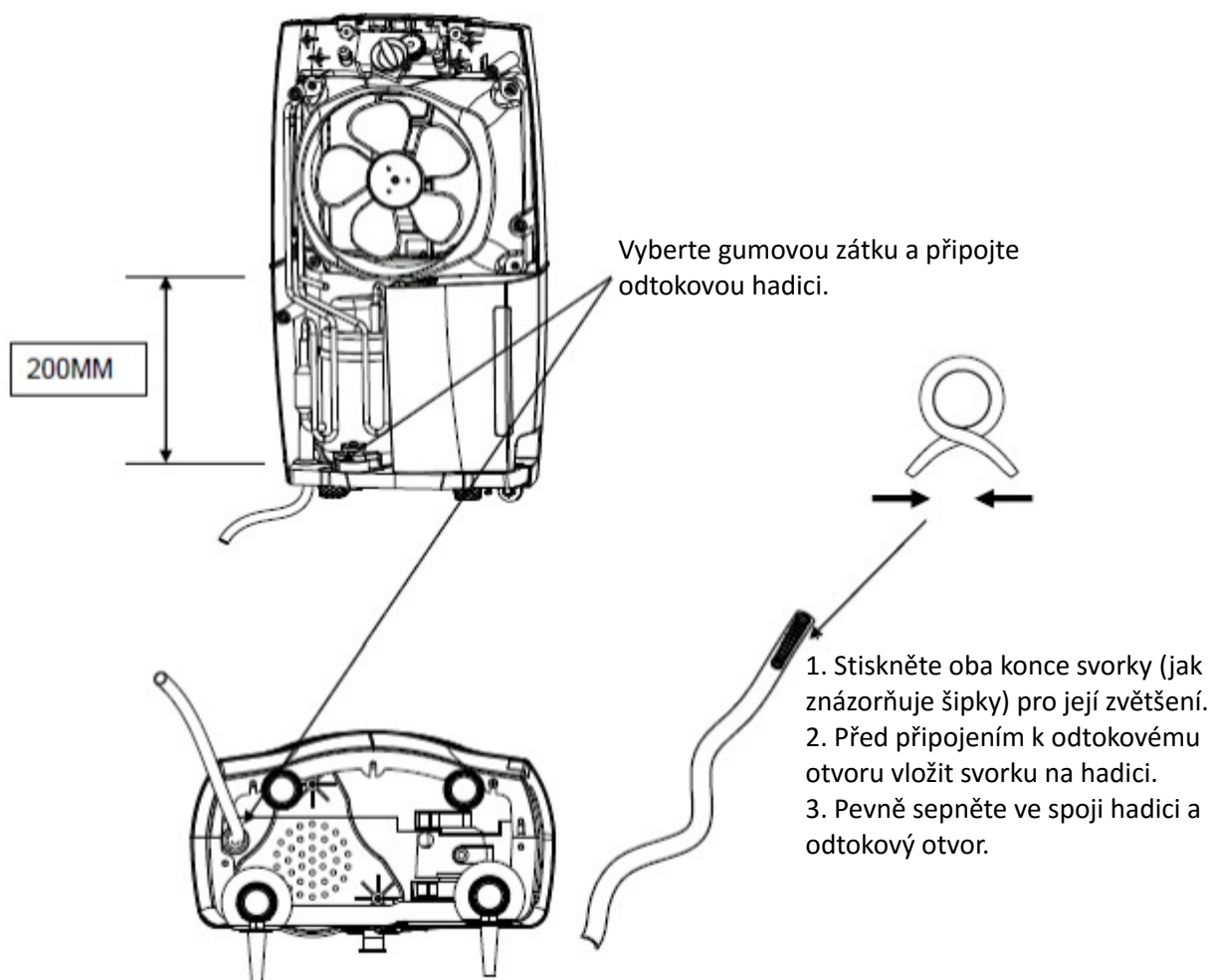
5.1 Kontinuální odvod vody

1. Vyjměte gumovou zátku z otvoru pro kontinuální odvod vody ve spodní části jednotky.
2. Vložte pružinu do PVC hadice na odvod vody, která má vnitřní průměr 10 mm (tloušťka 1,5 mm), odtud připojit hadici (stranu ve které je pružina) do odtokového otvoru a druhou stranu umístěte tam, kde voda bude odtékat.

Poznámka: Aby se zabránilo uvolnění odtokové hadice, prosím připevněte pevnou svorku (7) podle obrázku.

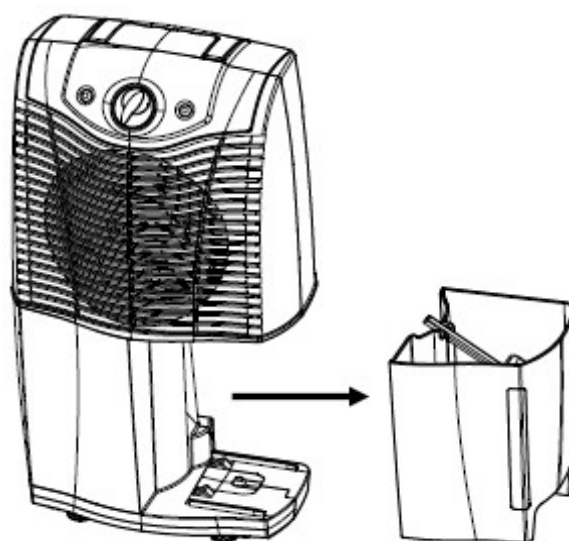
3. Vložte gumovou zátku do otvoru pro kontinuální odvod vody ve spodní části jednotky, když není možno použít kontinuální odvod vody.

Poznámka: Nezvedejte výšku drenážní hadice více než 200 mm (nad výškou jednotky základny).



5.2 Ruční vyprázdnění nádrže vody

Když červená kontrolka "plná nádrž" svítí červeně, vyberte nádržku na vodu a vodu z nádržky vylijte. Umístěte nádržku na vodu na původní místo a restartujte zařízení.



6. ÚDRŽBA

Poznámka: Před každou údržbou vypněte přístroj a odpojte napájecí kabel ze zásuvky, aby se zabránilo úrazu elektrickým proudem.

6.1 Denní údržba

Pro lepší odvlhčovací efekt, neblokuje přívod a odvod větrání. Kolem zařízení by neměl být žádná překážka. Pokud zařízení nepoužíváte, prosím, vytáhněte napájecí kabel ze zásuvky.

6.2 Čištění zařízení

Před každým čištěním odpojte zařízení.

K čištění povrchu přístroje použijte měkký vlhký hadřík (buďte opatrní, aby se voda nedostala do přístroje nebo ovládacího panelu).

Nepoužívejte čisticí prostředky nebo abrazivní houbičky, mohou způsobit poškození plastového povrchu.

Poznámka: Nemyjte zařízení pod tekoucí vodou, ani na něj nestříkejte vodu z hadice.

6.3 Čištění vzduchového filtru

Přístroj je vybaven vyjímatelným omyvatelným vzduchovým filtrem. Doporučuje ho čistit alespoň jednou za dva týdny.

Postup je následující:

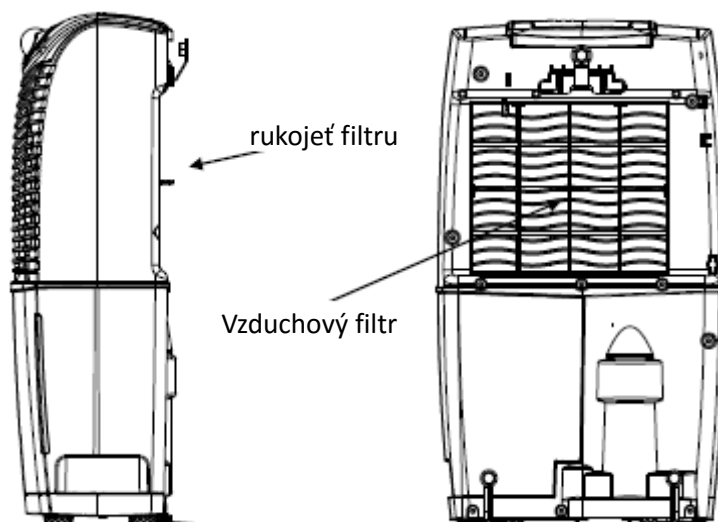
Vytáhněte vzduchový filtr ze zadní strany přístroje.

Procházejte hubicí vysavače lehce po povrchu filtru, abyste odstranili nečistoty.

Pokud je vzduchový filtr velmi špinavý, umyjte jej čistou teplou vodou (cca 40 °C) neutrálním čisticím prostředkem). Nepoužívejte chemická rozpouštědla.

Nechte filtr důkladně vysušit ve stínu. Aby nedošlo k deformaci, udržujte jej v dostatečné vzdálenosti od zdrojů tepla.

Nasadte vzduchový filtr zpět.



6.4 Skladování odvlhčovače

Postupujte podle následujících pokynů, v případě, že zařízení nebude dlouho používat: Smotejte napájecí kabel a uložte ho do držáku.

Vylijte vodu z nádrže a pečlivě vysušte utěrkou všechny kapky vody.

Vyčistěte vzduchový filtr.
Uložte zařízení.

Poznámka: odvlhčovač řádně zabalte do plastového sáčku (ochrana proti prachu) a uložte ho ve vzpřímené poloze na chladném a suchém místě.

7. ŘEŠENÍ PROBLÉMŮ

Pokud nastane některá z dolů zmíněných situací, pokuste se odstranit problém podle uvedených pokynů. V případě, že nedokážete odstranit poruchu na zařízení podle uvedených pokynů, kontaktujte zákaznický servis prodejce.

Problém	Možná příčina	Řešení
Zařízení nepracuje	Je odpojen napájecí kabel?	Připojte napájecí kabel do zásuvky.
	Bliká indikátor plná nádrž (Plná nebo špatně zasunutá nádrž).	Vylijte vodu z nádrže a zasuňte ji do správné polohy.
	Je teplota v místnosti vyšší než 32°C nebo nižší než 5°C?	Aktivuje se ochrana zařízení, zařízení nelze spustit.
Funkce odvlhčování nefunguje	Je zanesený vzduchový filtr?	Vyčistěte vzduchový filtr podle pokynů v kapitole "ÚDRŽBA".
	Je zablokován přívod nebo výfuk vzduchu?	Odstraňte překážky bránící proudění vzduchu.
Neodvádí žádný vzduch	Je zanesený vzduchový filtr?	Vyčistěte vzduchový filtr podle pokynů v kapitole "ÚDRŽBA".
Hlučný provoz.	Je zařízení nakloněné nebo nestabilní?	Umístěte zařízení je pevný a rovný povrch
	Je zanesený vzduchový filtr?	Vyčistěte vzduchový filtr podle pokynů v kapitole "ÚDRŽBA".

DODATEK

Parametry pojistky na desce PCB

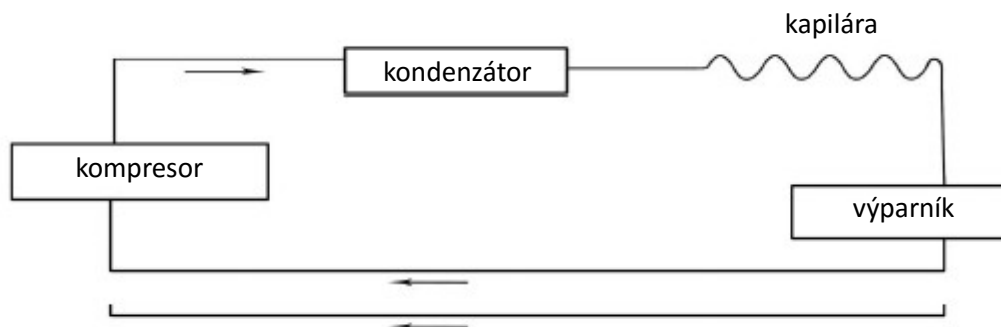
Typ: FSD nebo 50 F

Napětí: 250 V

Aktuálně: 3,15 A

* 5A pojistka používá v BS zástrčkou

Schematické znázornění fungování odvlhčovače:



8. TECHNICKÁ DATA

Název: Odvlhčovač vzduchu BIET DA10L

Kód: B4001

Kapacita odvlhčování (L / den, 30 °C 80% RH): 10 l/den

Jmenovité napětí: 220 - 240 V ~ 50 Hz

Jmenovitý příkon: 260 W

Jmenovitý proud: 1,2 A

Průtok vzduchu: 75 m³ / h

Kapacita vodní nádrže: 52 l

Hlučnost: 75 dB (A)

Doporučená velikost místnosti: 12 - 14 m²

Rozměry: 280 x 500 x 145 mm (š x v x h)

Hmotnost netto: 7,5 kg

Provozní teplota: 5 °C - 32 °C

9. RECYKLACE

9.1 Využití a likvidace odpadu

Balící papír a vlnitá lepenka – odevzdat do sběrných surovin. Přebalová folie, PE sáčky, plastové díly – do sběrných kontejnerů na plasty.

9.2 Likvidace výrobku po ukončení životnosti

Likvidace použitých elektrických a elektronických zařízení (platí v členských zemích EU a dalších evropských zemích se zavedeným systémem třídění odpadu)

Vyobrazený symbol na produktu nebo na obalu znamená, že s produktem by nemělo být nakládáno jako s domovním odpadem. Produkt odevzdejte na místo určené pro recyklaci elektrických a elektronických zařízení. Správnou likvidací produktu zabráníte negativním vlivům na lidské zdraví a životní prostředí.

Recyklace materiálů přispívá k ochraně přírodních zdrojů. Více informací o recyklaci tohoto produktu Vám poskytne obecní úřad, organizace pro zpracování domovního odpadu nebo prodejní místo, kde jste produkt zakoupili.

Tento výrobek splňuje požadavky směrnice EU o elektromagnetické kompatibilitě a elektrické bezpečnosti. Změna textu a technických parametrů vyhrazena.



10. ZÁRUČNÍ PODMÍNKY

Prodávající poskytuje na tento výrobek záruku na dobu 24 měsíců od data prodeje spotřebiteli (uschovejte proto doklad o koupi - fakturu).

Záruka 24 měsíců platí jen pro původního kupujícího, který je uveden na dokladu o koupi (faktura), případně záručním listě.

Záruka se vztahuje pouze na poruchy a závady, které vznikly v průběhu záruční doby chybou výroby nebo vadou použitých materiálů.

Výrobek je možné reklamovat u prodejce, který výrobek prodal spotřebiteli.

Záruka platí pouze tehdy, je-li výrobek používán podle návodu k obsluze a připojen na správné síťové napětí.

Záruka se nevztahuje na škody způsobené:

- Nesprávnou instalací,
- Nesprávnou údržbou,
- Mechanickým poškozením,
- Používání výrobku s jiným než doporučeným příslušenstvím,
- Neodvratnou událostí,
- Neodbornými zásahy,
- Nesprávným zacházením,
- Nevhodným umístěním.

Při reklamaci je nutné předložit:

- Reklamovaný výrobek,
- Originální nákupní doklad (faktura), ve kterém je zřetelně uveden typ výrobku a jeho datum prodeje spotřebiteli.

Pokud výrobek při uplatňování vady ze strany spotřebitele bude zasíláno poštou nebo přepravní službou, musí být zabaleno v obalu vhodném pro přepravu tak, aby se zabránilo poškození výrobku přepravou.

KONTAKT: Biet SK s. r. o., Palackého 85/5, 911 01 Trenčín, Slovakia / www.biet.sk