



Návod k použití

**ODVLHČOVAČ**

**R-9116**



Před použitím tohoto spotřebiče se prosím seznamte s návodem k jeho obsluze. Spotřebič používejte pouze tak, jak je popsáno v tomto návodu k použití. Návod uschovejte pro případ další potřeby.

## DŮLEŽITÉ BEZPEČNOSTNÍ POKYNY

### ČTĚTE POZORNĚ A USCHOVEJTE PRO BUDOUCÍ POUŽITÍ

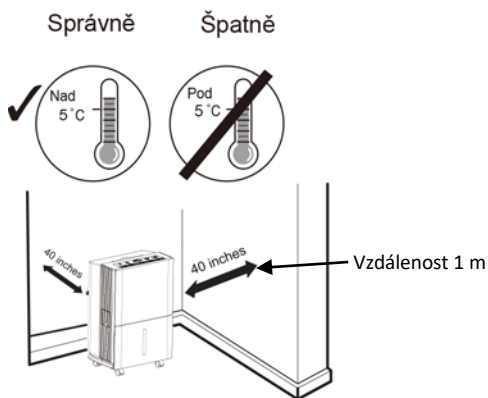
- Před připojením spotřebiče k síťové zásuvce se ujistěte, že se napětí uvedené na typovém štítku spotřebiče shoduje s elektrickým napětím zásuvky.
- Spotřebič připojujte pouze k řádně uzemněné zásuvce.

### Upozornění

- Tento spotřebič mohou používat děti ve věku 8 let a starší a osoby se sníženými fyzickými, smyslovými či mentálními schopnostmi nebo s nedostatkem zkušeností a znalostí, pokud jsou pod dozorem nebo byly poučeny o používání spotřebiče bezpečným způsobem a rozumí případným nebezpečím. Čištění a údržbu prováděnou uživatelem nesmějí vykonávat děti, pokud nejsou starší 8 let a pod dozorem. Spotřebič a jeho síťový kabel udržujte mimo dosah dětí mladších 8 let.
- Děti si se spotřebičem nesmějí hrát. Čištění a údržbu nesmí provádět děti bez dozoru.
- Tento spotřebič není určen k ovládání prostřednictvím programátoru, vnějšího časového spínače nebo dálkového ovládání.
- Připojení k síti je zajištěno vestavěným kabelem s vidlicí.
- Nepřipojujte napájecí kabel do elektrické zásuvky ve srolovaném stavu. Kabel musí být rozmotán a volně položen.
- Ujistěte se, že je zástrčka plně zafixována a zapojena do zdířky u elektrické zásuvky. Ujistěte se, že je zástrčka čistá.
- Nepoužívejte prodlužovací kabel pro připojení spotřebiče k elektrické zásuvce. Proto je potřeba se ujistit, že se zařízení nachází v blízkosti zásuvky.
- Všechny připojovací kabely chraňte před poškozením.
- Po vypnutí přístroje vytáhněte přístroj z elektrické zásuvky.
- Nikdy neodpojujte spotřebič od elektrické zásuvky mokřkýma rukama.
- Nepokládejte předměty, mokré materiály, oblečení na ovládací panel přístroje.

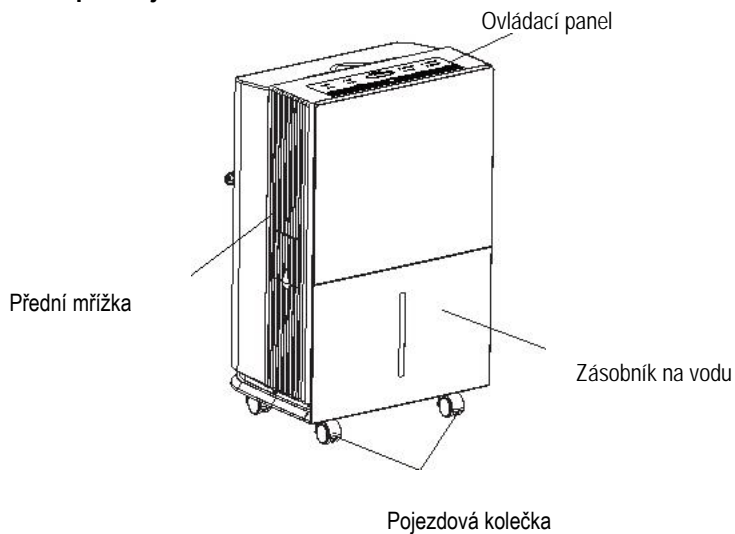
- Benzin a olej nesmí být v blízkosti přístroje.
- Přístroj nesmí být umístěn v prašném prostředí.
- Spotřebič vždy umístěte na rovný a suchý povrch, aby se zabránilo chvění, hluku a úniku vody z přístroje.
- Spotřebič s poškozeným síťovým kabelem/vidlicí síťového kabelu je zakázán používat. Pokud je síťový kabel poškozen, výměnu svěřte odbornému servisu.
- Na spotřebiči neprovádějte žádné úpravy – vzniká nebezpečí úrazu elektrickým proudem. Veškeré opravy a seřízení tohoto spotřebiče svěřte autorizovanému servisnímu středisku.
- Neodpojte spotřebič ze síťové zásuvky tahem za síťový kabel – vzniká nebezpečí poškození síťového kabelu/síťové zásuvky.
- Nepoužívejte rozprašovače proti hmyzu nebo jiné lehce hořlavé materiály v blízkosti přístroje. Mohlo by dojít k poškození částí spotřebiče nebo k požáru.
- **Zařízení umístěte metr od zdi.**
- Umístěte přístroj na rovnou, stabilní a tepelně odolnou plochu. Ujistěte se, že se v blízkosti spotřebiče nenachází topná tělesa nebo zařízení citlivá na teplo. V jiném případě by mohlo dojít k nebezpečí.
- Nevkládejte do přístroje předměty.
- Zařízení se nesmí v žádném případě polévat nebo stříkat vodou.
- Během činnosti přístroje je potřeba, aby vnější okna a dveře byly zavřeny pro zajištění maximální účinnosti zařízení.
- Přístroj nesmí být postaven a používán v prostorách s nebezpečím výbuchu.
- Umístěte přístroj mimo dosah zařízení, která produkují teplo (jako například trouba, varná konvice, apod.). Rovněž zamezte vystavení spotřebiče přímému slunci.
- Pokud přístroj přemísťujete nebo skladujete, nepokládejte jej na bok nebo vzhůru nohama a vyhněte se silným otřesům.
- Nasávací mřížka nesmí obsahovat nečistoty a cizí předměty.

- Během provozu nesmí být mřížka z přístroje odejmuta.
- Pravidelné ošetřování a údržba jsou základem pro dlouhou životnost a bezporuchový provoz přístroje.
- Teplota místnosti, ve které chcete přístroj využít, nesmí být menší než 5 °C nebo vyšší než 35 °C.
- Kolem přístroje musí být prostor min. 1 m.
- Před čištěním, prosím, vypněte přístroj a odpojte z elektrické sítě.
- Přístroj neumísťujte v koupelně.
- Neumisťujte přístroj pod objektem, ze kterého vytéká voda.
- Poznámka: údaj „RH“ = „RV“ jako relativní vlhkost.

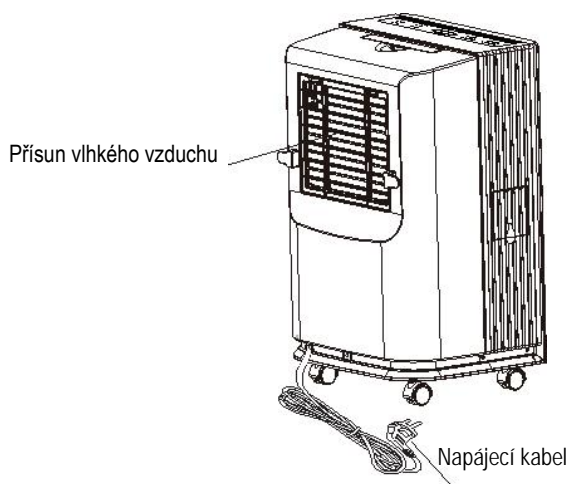


## POPIS PŘÍSTROJE

### Přední strana přístroje



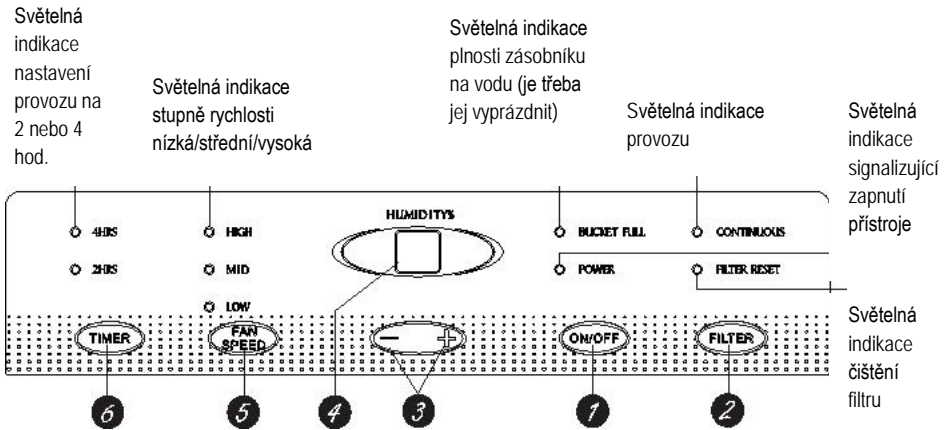
### Zadní strana přístroje



## Poznámka

Odvlhčovač má ve spodní části kolečka, pomocí kterých můžete přístroj přemísťovat na koberci nebo po jiném nerovném povrchu. Pokud pro manipulaci s přístrojem nepoužíváte kolečka, může dojít k vylití vody ze zásobníku na vodu.

## OVLÁDACÍ PANEL



- Zásobník na vodu musí být správně nainstalován do odvlhčovače.
- Nevýjímajte zásobník, jestliže je přístroj v provozu.
- Pokud chcete použít odtokovou hadici pro odtok vody z přístroje, držte se pokynu v kapitole „Odvod vody z přístroje“.
- Po každém stisknutí jakéhokoliv tlačítka se ozve zvuk.
- Je-li přístroj připojen k napájení, světelná kontrolka zapnutí na ovládacím panelu bude svítit a současně přístroj vydá zvukovou signalizaci.

## POPIS TLAČÍTEK

1. **ON/OFF** – pro zapnutí nebo vypnutí přístroje
2. **Filter** – po 250 hodinách provozu se rozsvítí indikace „Čištění filtru“. Vyjměte filtr a vyčistěte jej. Pro čištění stiskněte toto tlačítko. Viz kapitola „Čištění a údržba“.
3. **Nastavení vlhkosti („Humidity Set“)** - vlhkost může být nastavena v rozmezí od 80 % RH (relativní vlhkost) do 35 % RH (relativní vlhkost). Nastavení je vždy po 5 % snížení nebo na „CO“ pro kontinuální provoz.  
**Poznámka:** pokud je vybrán režim „CO“ (kontinuální provoz), bude odvlhčovač pracovat neustále na jeho maximální výkon odvlhčování. Hadice na odtok vody nebo zásobník na vodu musí být v přístroji. Jestliže zásobník bude plný, přístroj se vypne.  
Pro sušší vzduch v okolí, stiskněte tlačítko „-“ a nastavte regulátor vlhkosti na nižší hodnotu (%).  
Pro vlhčí vzduch v okolí, stiskněte tlačítko „+“ a nastavte regulátor vlhkosti na vyšší hodnotu (%). Pokud přístroj používáte poprvé, nastavte regulátor vlhkosti na 45 % nebo 50 %.  
Odvlhčovač nechte pracovat alespoň 24 hodin.  
Pokud je vzduch stále vlhčí než požadujete, nastavte nižší úroveň vlhkosti nebo vyberte kontinuální režim pro maximální odvlhčování.  
Z důvodu prodloužení životnosti kompresoru, se kompresor uvede do provozu až po 3 min. od zapnutí přístroje.
4. **Displej** - zobrazuje úroveň vlhkosti v %, během nastavení se pak zobrazuje aktuální vlhkost pokoje (+ / - 5 % přesnost).
5. **Nastavení rychlostí ventilátoru**  
Stisknutím tlačítka vyberte možností nastavení rychlosti: vysoké, střední, nebo nízké („High/Mid/Low“).  
Na ovládacím panelu nastavte maximální odstranění vlhkosti. Jakmile bude vlhkost snižena, nastavte rychlost na střední nebo nízkou.

6. **Časovač („Timer“)** - pokud je přístroj zapnutý a běží v režimu 2 hod. nebo 4 hod. provozu, po dané době se přístroj vypne. Rovněž se přístroj zapne, jestliže je v pohotovostním režimu a je zvolen režim 2 nebo 4 hod provozu.

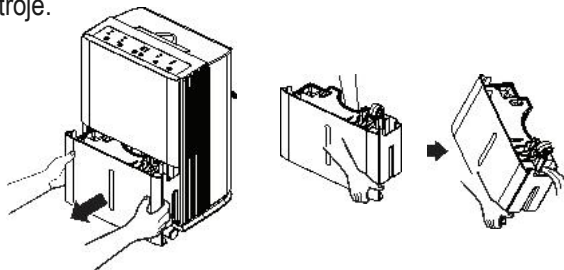
### Další pokyny

- **Kontrolka plného zásobníku na vodu („Bucket full“)** - svítí-li tato kontrolka, znamená to, že zásobník je plný a je třeba jej vyprázdnit nebo je zásobník mimo přístroj či špatně usazen do přístroje.
- **Alarm** - pokud je zásobník plný nebo je vyjmut na více než tři minuty z přístroje, přibližně za 10 sek. se ozve se zvuk (alarm), aby vám připomněl, že máte vyprázdnit zásobník nebo jej zpět nasadit do přístroje.
- **Automatické vypnutí přístroje („Auto Shut off“)** - kontrola hladiny vody se vypne, jestliže je zásobník na vodu plný nebo je v nesprávné poloze.
- **Automatické odmrazování („Auto Defrost“)** - když se vytvoří námraza na výparníku, cyklus kompresoru se vypne a ventilátor bude běžet, dokud námraza nezmizí.
- **Výpadek napájení („Power Outage“)** – v případě výpadku napájení nebo přerušení, bude přístroj automaticky restartován.

### Odvod vody z přístroje

#### Vyprazdňování vody ze zásobníku na vodu

1. Pokud je zásobník na vodu odstraněn, přístroj se vypne. Před vyprázdněním zásobníků vypněte přístroj z elektrické sítě. Vyprázdněte a nasadte zásobník zpět do přístroje.



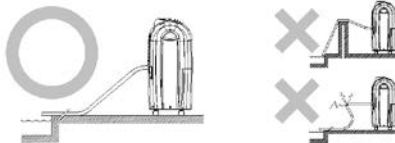
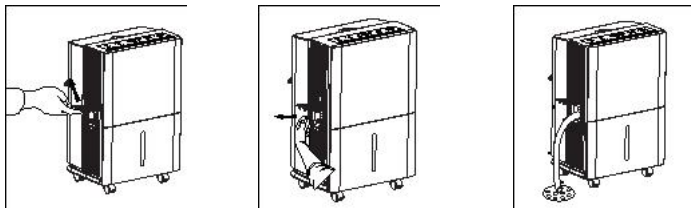


- **Důležité:** nepoužívejte hadici, pokud používáte zásobník k zachycení vody. Když je hadice připojena, voda bude odtékat z přístroje do Vámi připravené nádoby místo do zásobníku.
- **Poznámka:** nevyjímejte zásobník na vodu, je-li přístroj v provozu, nebo byl krátce před tím zastaven. V opačném případě voda může kapat z přístroje. Zásobník na vodu musí být na svém místě a řádně usazen.

### Vypouštění vody z přístroje pomocí vypouštěcí hadice.

1. Pokud odvlhčovač pracuje při velmi vysoké hladině vlhkosti, voda ze zásobníku bude muset být odváděna častěji (stálý odvod vody).
2. Vyměňte těsnící zátku pro trvalý odvod vody.
3. Připojte odtokovou hadici (v průměru 14 mm) do otvoru pro odvod vody na boční straně přístroje.
4. Voda bude automaticky odcházet do Vámi připravené nádoby.

**Poznámka:** manipulujte s těsnící zátkou velmi opatrně. Hadici připojte do přístroje a poté zapnete odvlhčovač, ne naopak. Zajistěte, aby voda odtékala jen přes odtokovou hadici.



## Hladina vody

- Odvlhčovač se automaticky vypne, jestliže je zásobník na vodu plný, nebo je nesprávně vložen do přístroje.
- Ukazatel hladiny vody se rozsvítí a přístroj nebude pracovat, dokud nebude zásobník ve správné poloze,

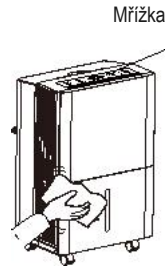
## ČIŠTĚNÍ A ÚDRŽBA

### Upozornění

- Před čištěním vypněte odvlhčovač a odpojte napájení od elektrické sítě. V opačném případě může vést k úrazu elektrickým proudem.
- Nemyjte odvlhčovač vodou, může to vést k úrazu elektrickým proudem.
- Nepoužívejte těkavé látky (např. ředidlo nebo benzín) k čištění odvlhčovače, může dojít k poškození vzhledu přístroje.

### Čištění mřížky a pláště přístroje

- Pro čištění pláště přístroje použijte měkký ručník.
- Pokud je plášť silně znečištěný použijte jemný čisticí prostředek.
- Pro čištění mřížky použijte „lapač“ prachu nebo měkký štětec.



### Čištění zásobníku na vodu

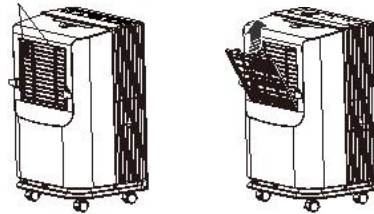
Každé 2 týdny vyčistěte zásobník na vodu, aby se zabránilo růstu plísní a bakterií. Na čištění použijte měkký kartáček a pak opláchněte.

### Čištění filtru

- Odvlhčovač vás upozorní na čištění vzduchového filtru, pokud přístroj odpracoval 250 hodin.

- V případě, že je přístroj používán v prašnějším prostředí, doporučujeme vzduchový filtr čistit častěji.
- Pro vyjmutí mřížky, stiskněte tlačítka po obou stranách mřížky a vytáhněte ji ve směru šipky nahoru.
- Filtr nejprve oddělte z prostředních sponek a poté z vrchních. Nakonec jej celý vyjměte.
- Pro vyčištění filtru použijte mýdlovou vodu. Opláchněte filtr a nechte jej zcela uschnout.

Sponky



### Upozornění

- Neprovozujte odvlhčovač bez filtru. V opačném případě výparník zachytí prach, což bude mít vliv na výkon přístroje.
- Nesušte vzduchový filtr elektrickým vysoušečem vlasů nebo nad ohněm.
- Vzduchový filtr by se mohl zdeformovat, nebo začít hořet.
- Jestliže přístroj nepoužíváte delší dobu, doporučujeme, abyste jej uložili na bezpečné a čisté místo.
- Před uskladněním se ujistěte, že je zásobník na vodu prázdný. Nenechávejte odtokovou hadici připojenou k přístroji.
- Vyčistěte přístroj a zabalte jej do obalu.

## Tabulka poruch

<b>Problém</b>	<b>Příčiny</b>	<b>Řešení</b>
Přístroj nezačal pracovat	Přístroj je odpojen z el. sítě	Ujistěte se, že je přístroj správně zapojen do el. sítě
	Odvlhčovač dosáhl nastavené úrovně vlhkosti nebo je zásobník na vodu plný	Odvlhčovač se po dosažení úrovně vlhkosti automaticky vypne. Změňte úroveň nebo vyprázdněte zásobník na vodu
	Zásobník na vodu není správně umístěn v přístroji	Zásobník na vodu řádně umístěte do přístroje
	Další možnosti	Z důvodu prodloužení životnosti kompresoru, se kompresor uvede do provozu až po 3 min. od zapnutí přístroje
Přístroj nepracuje, neodvlhčuje vzduch	Nenechali jste dostatek času pro odvlhčování	Během prvního používání nechte přístroj pracovat nejméně 24 hod.
	Proudění vzduchu je omezené	Ujistěte se, že přístroji v provozu nepřekážejí závěsy, rolety nebo nábytek
	Filtr je znečištěný	Vyčistěte jej podle kapitoly „Čištění a údržba“
	Kontrola vlhkosti nemusí být dostatečně nízká	Pro sušší vzduch stiskněte tlačítko „-“ a nastavte přístroj na nižší hodnotu (%) nebo na kontinuální režim pro maximální odvlhčování
	Okna a dveře nejsou dostatečně zavřená	Zkontrolujte okna a dveře, popřípadě je uzavřete

	V místnosti se nachází sušička na prádlo, která způsobuje vlhkost ovzduší.	Odstraňte vývod vzduchu sušičky na prádlo mimo místnost
	Teplota místnosti je příliš nízká	Přístroj pracuje, pokud je teplota místnosti větší než 5 °C.
Přístroj pracuje příliš rychle	Místnost je velmi velká	Kapacita přístroje je nedostatečná
	Dveře a okna jsou otevřená	Uzavřete dveře a okna
Námraza se nachází na cívkách	Přístroj byl zapnut při teplotě místnosti pod 5 °C	Jedná se o normální jev. Námraza během 60 min. zmizí. Viz kapitola "Další pokyny" automatické odmrazování („Auto Defrost“)
Přístroj nelze ovládat	Kompresor se vypne a ventilátor bude automaticky pokračovat v provozu přibližně za 3 minuty	Normální jev. Počkejte přibližně 3 minuty a nastavte ventilátor podle potřeby
Provoz je hlučný	Jedná se o zvuk provozu ventilátoru	Jedná se o normální jev
Voda se nachází na podlaze	Ujistěte se, že je odtoková hadice správně připojená k přístroji	Opravte ji
	V přístroji se nachází zásobník na vodu současně s odtokovou hadicí	Odpojte odtokovou hadici

## TECHNICKÁ SPECIFIKACE

Jmenovitý rozsah napětí	220-240 V
Jmenovitý kmitočet	50 Hz
Jmenovitý příkon	280 W
Objem zásobníku na vodu	3,5 l
Provozní teplota	5-35 °C
Hlučnost	45/43 dB

Změny textu a technických údajů vyhrazeny.

## POKYNY A INFORMACE O NAKLÁDÁNÍ S POUŽITÝM OBALEM

Použitý obalový materiál odložte na místo určené obcí k ukládání odpadu.

## LIKVIDACE POUŽITÝCH ELEKTRICKÝCH A ELEKTRONICKÝCH ZAŘÍZENÍ



Tento symbol na produktech anebo v průvodních dokumentech znamená, že použité elektrické a elektronické výrobky nesmí být přidány do běžného komunálního odpadu. Ke správné likvidaci, obnově a recyklaci předejte tyto výrobky na určená sběrná místa. Alternativně v některých zemích Evropské unie nebo jiných evropských zemích můžete vrátit své výrobky místnímu prodejci při koupi ekvivalentního nového produktu. Správnou likvidací tohoto produktu pomůžete zachovat cenné přírodní zdroje a napomáháte prevenci potenciálních negativních dopadů na životní prostředí a lidské zdraví, což by mohly být důsledky nesprávné likvidace odpadů.



Tento výrobek splňuje veškeré základní požadavky směrnic EU, které se na něj vztahují.