



NÁVOD K OBSLUZE

MOBILNÍ KLIMATIZACE

Venezia 18K

Venezia 18K Smart Home



Obsah

Obsah	2
1. Bezpečnostní instrukce	3
2. Popis produktu	5
3. Instalace	6
3.1 Rozbalení přístroje	6
3.2 Výběr umístění	Chyba! Záložka není definována.
3.3 Instalace výfukové hadice	Chyba! Záložka není definována.
3.4 Instalace výfukové hadice na klimatizaci	Chyba! Záložka není definována.
3.5 Instalace soupravy do okna	8
4. Ovládací panel	10
4.1 Venezia 18K	10
4.2 Venezia 18K Smart Home	11
4.3 Dálkové ovládání	12
5. Obsluha	13
6. WiFi funkce	14
7. Návod k vypuštění vody	18
7.1 Vyprázdnění nádržky na vodu	18
7.2 Kontinuální odvodnění	18
8. Údržba a skladování	19
8.2 Čištění povrchu klimatizace	19
8.1 Čištění vzduchového filtru	19
8.3 Skladování klimatizace	20
9. Řešení problémů	21
10. Recyklace	22
10.1 Využití a likvidace obalů	22
10.2 Likvidace výrobku po skončení životnosti	22
11. Záruční podmínky	22
11.1 Záruka se nevztahuje na škody způsobené	22
11.2 Při reklamaci je nutné předložit	22
12. Technické parametry	23

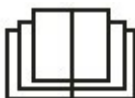
JAK FUNGUJE KLIMATIZAČNÍ ZAŘÍZENÍ?

Nízký tlak dává studený vzduch. Hlavním prvkem klimatizace je chladicí kapalina, která se při nízkém tlaku přeměňuje na plyn. Tento proces "vytváří chlad", který se přenáší dovnitř, při zachování teplého vzduchu ven. Kapalná chladicí kapalina prochází expanzním ventilem a do potrubí, kde je tlak nízký. Chladicí kapalina se odpaří a přemění se na plyn. Proces absorbuje teplo z okolí a potrubí se ochlazuje. Ventilátor fouká studený vzduch do místnosti. Plyn prochází kompresorem, který zvyšuje tlak a přeměňuje plyn na kapalinu. V tomto procesu se uvolňuje teplo, které je foukané ventilátorem do potrubí pro odvádění teplého vzduchu. Termostat vypne jednotku, když je vnitřní vzduch dostatečně studený.

1. Bezpečnostní instrukce



Hořlavý materiál. Tento spotřebič obsahuje R290 /propan hořlavé chladivo.



Přečtěte si návod k obsluze.



Přečtěte si technickou příručku.



Bezpečnostní informace naleznete v tomto návodu.

Bezpečnostní informace

Před instalací a používáním spotřebiče si pozorně přečtěte dodané pokyny. Výrobce není odpovědný, jestliže nesprávná instalace a používání způsobuje poruchy a škody. Pokyny vždy uchovávejte se spotřebičem pro budoucí použití.

Bezpečnost dětí a zranitelných osob

Varování

Riziko úrazu nebo trvalého postižení.

Tento spotřebič mohou používat děti ve věku 8 let a starší a osoby se sníženými fyzickými, smyslovými nebo duševními schopnostmi nebo nedostatkem zkušeností a znalostí, pokud jsou pod dozorem nebo byly poučeny o používání spotřebiče bezpečným způsobem a porozumí nebezpečím, které s tím jsou spojeny.

Nedovolte dětem hrát si se spotřebičem.

Děti mladší 3 let se mají držet mimo dosah zařízení, pokud nejsou pod nepřetržitým dohledem.

Všechny obaly uchovávejte mimo dosah dětí.

Čištění a údržbu zařízení nesmí provést děti bez dozoru.

Obecná bezpečnost

Tento spotřebič je určen pro použití v interiéru, jako jsou např. : Rodinný pokoj, obývací pokoj, kuchyňské prostory, obchody, kanceláře a dalších komerčních prostorů. Jmenovací štítek se nachází na boční nebo zadní straně klimatizace. Větrací otvory uchovávejte mimo obstrukce.

Pro urychlení procesu rozmrazování nepoužívejte jiné mechanické zařízení ani jiné prostředky než ty, které doporučuje výrobce. Zařízení se nesmí skladovat v místnosti s provozními zdroji vznícení (například otevřený oheň, provozní plynové zařízení nebo provozní elektrický ohříváč. Nepropichujte ani nepalte. Uvědomte si, že chladivá nesmějí zapáchat. K čištění přístroje nepoužívejte vodní sprej a páru. Zařízení čistěte vlhkým měkkým hadříkem. Používejte pouze neutrální čisticí prostředky. Nepoužívejte abrazivní přípravky, abrazivní čisticí podložky, rozpouštědla nebo kovové předměty. Pokud je napájecí kabel poškozen, musí jej vyměnit výrobce, jeho autorizované servisní středisko nebo podobně kvalifikované osoby, aby se předešlo nebezpečí.

BEZPEČNOSTNÍ POKYNY

Instalace

Upozornění

Toto zařízení musí instalovat pouze kvalifikovaná osoba. Odstraňte všechny obaly. Zařízení neinstalujte ani nepoužívejte pokud je poškozeno. Zařízení musí být instalováno, provozováno a skladováno v místnosti s podlahou větší než 15 m². Dodržujte pokyny k instalaci dodané se spotřebičem. Při pohybu přístroje buďte vždy opatrní, protože je těžký. Vždy používejte ochranné rukavice. Uvědomte si, že chladivá nesmí zapáchat.

Ujistěte se, že okolo spotřebiče může cirkulovat vzduch. Před připojením zařízení ke zdroji napájení počkejte alespoň 4 hodiny. To umožní oleji dostat se zpět do kompresoru. Zařízení neinstalujte v blízkosti radiátorů nebo jiných zdrojů tepla. Zařízení neinstalujte tam, kde je přímé sluneční světlo.

Elektrické připojení

Upozornění

Nebezpečí požáru a úrazu elektrickým proudem. Zařízení musí být připojeno k uzemněné zásuvce. Ujistěte se, že elektrické informace na typovém štítku se shodují s napájecím zdrojem. Pokud ne, obraťte se na elektrikáře.

Vždy používejte správně instalovanou zásuvku odolnou vůči nárazům napětí. Nepoužívejte adaptéry s více zástrčkami a prodlužovací kabely. Ujistěte se, že nezpůsobuje poškození elektrických komponentů (např. síťová zástrčka, síťový kabel). Pokud chcete vyměnit elektrické součástky, obraťte se na autorizované servisní středisko nebo elektrikáře. Síťový kabel musí zůstat pod úrovní síťové zástrčky. Zástrčku připojte do síťové zásuvky pouze na konci instalace. Ujistěte se, že po instalaci je přístup k síťové zástrčce.

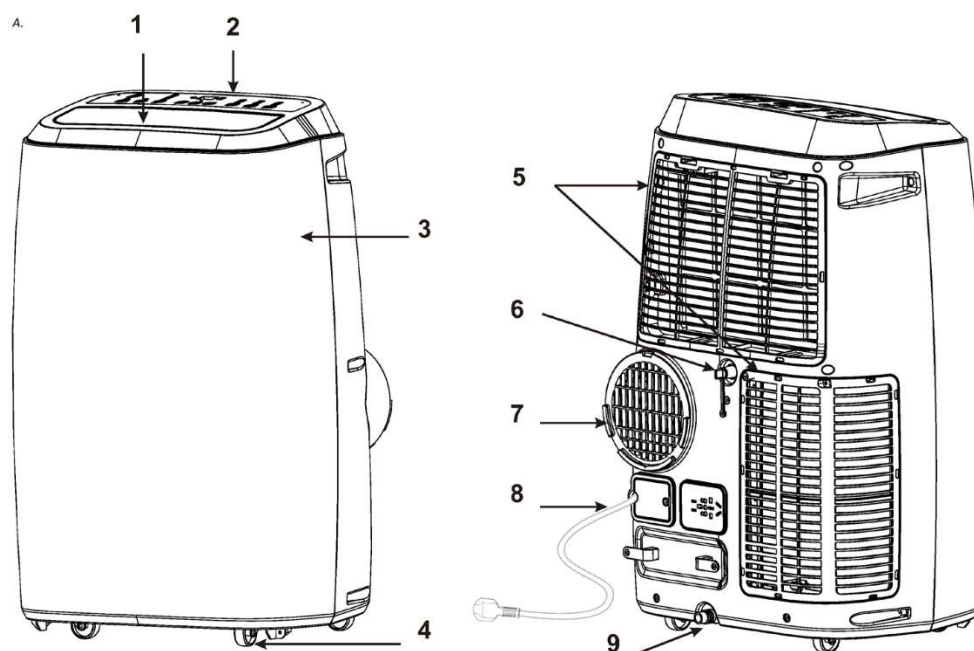
Netahejte síťový kabel, abyste neodpojili zařízení. Vždy tahejte za síťovou zástrčku.

Používání

Upozornění

Nebezpečí poranění, popálení, úrazu elektrickým proudem nebo požáru. Neupravujte toto zařízení. Dávejte pozor, abyste nezpůsobili poškození chladicího okruhu. Obsahuje propan (R290), zemní plyn s vysokou úrovní znečištění životního prostředí. Tento plyn je hořlavý. Pokud dojde k poškození chladicího okruhu, ujistěte se, že v místnosti nejsou žádné plameny a zdroje vznícení. Vyvětrejte místnost. Nepřibližujte se s hořlavými výrobky ani předměty, které jsou mokré a s hořlavými vlastnostmi, do blízkosti spotřebiče nebo na něj.

2. Popis produktu



Obr. A.

1. Lamela
2. Ovládací panel
3. Přední kryt
4. Kolečka
5. Přívod vzduchu
6. Odvodňovací vývod
7. Výstup vzduchu
8. Napájecí kabel
9. Odvodňovací vývod

1		Výfuková hadice
2		Adaptér do okenního těsnění
3		Konektor do přístroje
4		Posuvná lišta
5		Hmoždinky
6		Baterie
7		Dálkový ovladač
8		Vývod vzduchu
9		Odtoková hadička

3. Instalace

3.1 Rozbalení přístroje:

1. Otevřete krabici a vytáhněte zařízení.
2. Odstraňte všechny obaly ze zařízení.
3. Opatrně rozviňte síťový kabel. Zkontrolujte, zda není síťový kabel poškozen.

PŘÍSLUŠENSTVÍ

Po vybalení zkontrolujte, zda je zahrnuto uvedené příslušenství (viz tabulka výše), a prostudujte si jejich účely v úvodu instalace v tomto návodu.

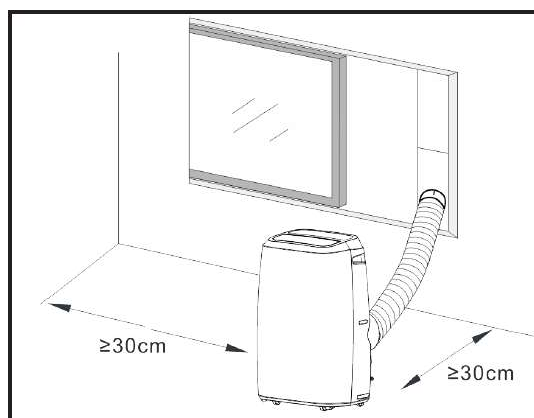
Upozornění:

Pokud byla jednotka přepravována vodorovně, před prvním použitím ji nechte 4 hodiny ve svislé poloze, jinak hrozí poškození přístroje !!!

3.2 Výběr umístění

Důležité

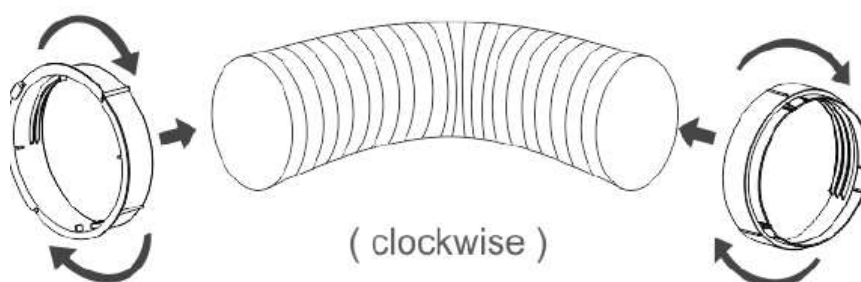
- Tato klimatizace se může pohodlně přesouvat v interiéru; udržujte přístroj ve vzpřímené poloze při jeho pohybu. Zařízení musí být umístěno na rovném povrchu.
- Tuto klimatizaci neinstalujte ani nepoužívejte v koupelně nebo v jiném mokré prostředí.
- Vzhledem k tomu, že přenosné klimatizace jsou na kolečkách, je snadné změnit umístění. Když nastane teplejší období, stačí přesunout přenosnou klimatizaci do místnosti a můžete rychle začít ochlazovat prostor.
- Klimatizace musí být provozována v uzavřeném prostoru, aby byla nejúčinnější. Zavřete všechny dveře, okna a další vnější otvory do místnosti. Účinnost klimatizace závisí na teplotě a vlhkosti.
- Umístěte klimatizaci na místo, které neomezuje proudění vzduchu přes přední část jednotky.
- Klimatizace působící v místnosti bude mít malý nebo žádný účinek na sušení přilehlého uzavřeného skladovacího prostoru, jako je skříň, pokud není dostatečná cirkulace vzduchu v a mimo oblasti. Přenosná klimatizace odvádí teplo z jednotky větrací hadicí přes okno nebo výfukový vzduchový ventil.
- Mělo by jít minimálně o 30 cm vzdálenost mezi klimatizací a nejbližším objektem. (viz. následující obrázek)



3.3 Instalace výfukové hadice (obr. C)

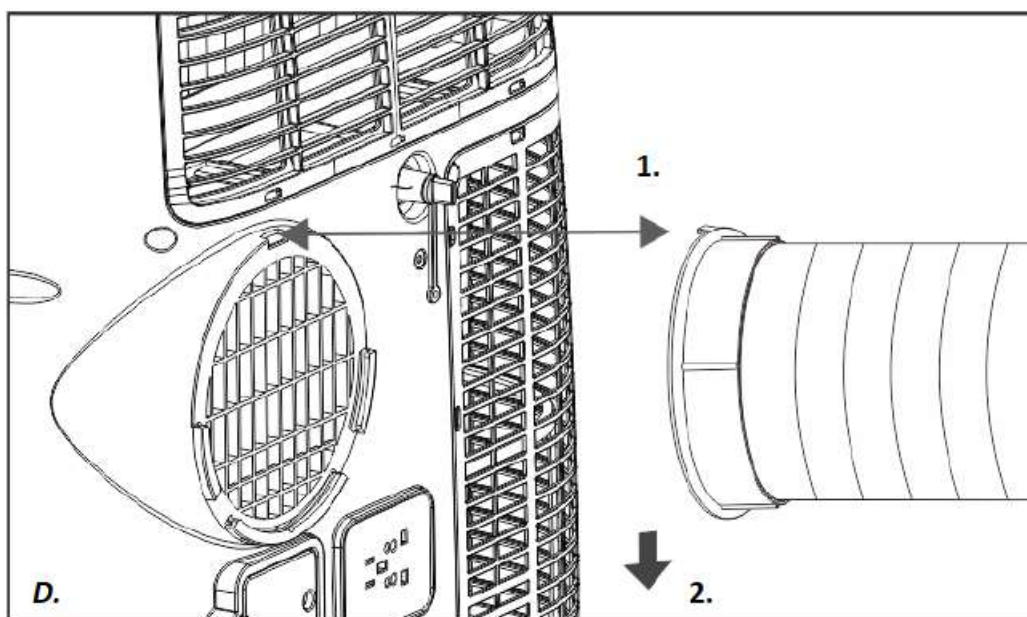
1. Prodlužte jeden konec výfukové hadice, konec kulatého konektoru na ni přišroubujte - nejméně 3 otočení proti směru hodinových ručiček.
2. Prodlužte další konec výfukové hadice, našroubujte na ni adaptér - nejméně 3 otočení proti směru hodinových ručiček.
3. Sestava výfukové hadice.

C.



3.4 Instalace výfukové hadice na klimatizaci (obr. D)

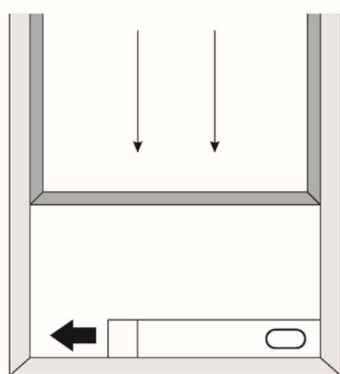
1. Zrovnejte bajonet
2. Zasuňte dolů



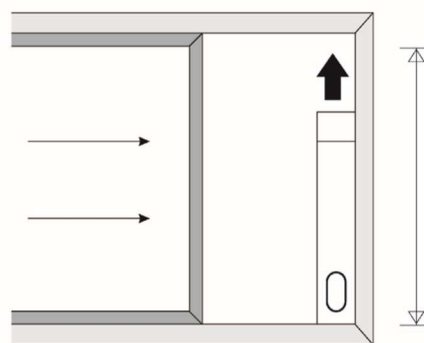
3.5 Instalace sady do okna

Způsob instalace posuvníku do okna je většinou " horizontálně" nebo "vertikálně". Jak je znázorněno na obrázku níže:

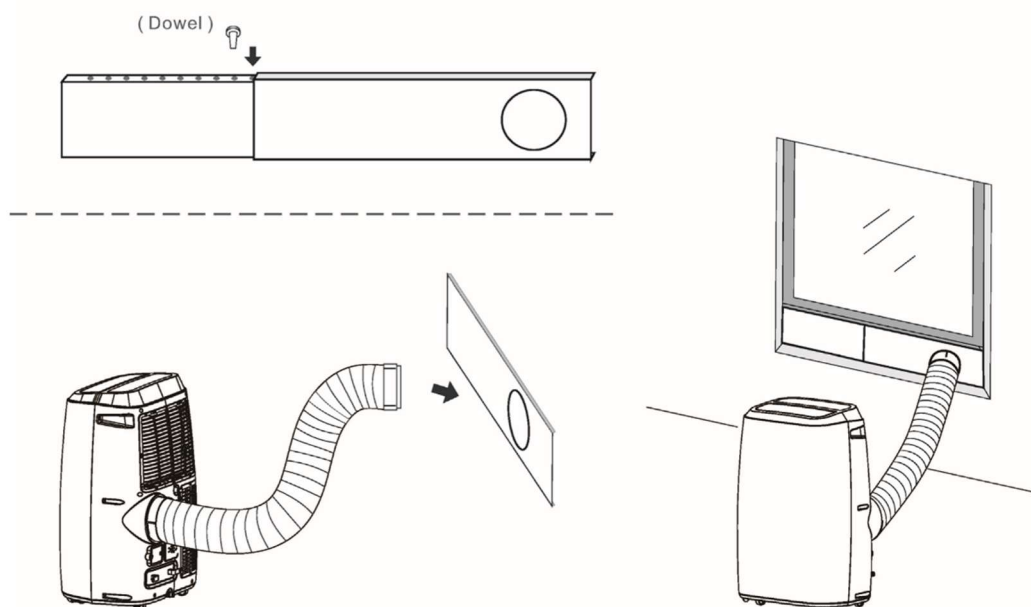
1. Nainstalujte sadu oken na okno;
2. Nastavte délku soupravy posuvníku podle šířky nebo výšky okna a upevněte ji hmoždinkou;
3. Vložte hadici konektoru okna do otvoru soupravy okna



Window width
min:67.5cm
max:123cm



Window height
min:67.5cm
max:123cm



Před používáním

Zkontrolujte, zda je výfuková hadice správně namontována.

Upozornění při chlazení a odvlhčování:

- Při používání funkcí chlazení a odvlhčování udržujte mezi jednotlivými funkcemi přestávkové intervaly alespoň 3 minuty.

Požadavky napájení:

Zásuvka je pro použití ve střídavém proudu.

- Nepřipojujte více spotřebičů do jedné zásuvky.
- Napájení je AC220-240V, 50 Hz

Úvod do provozu

Před zahájením provozu v této části:

- 1) Najděte místo, kde je zdroj napájení v blízkosti.
- 2) Nainstalujte výfukovou hadici a dobře nastavte polohu okna.
- 3) Dobře připojte výfukovou hadici.
- 4) Zasuňte napájecí kabel do uzemněné zásuvky AC220 ~ 240V / 50Hz;
- 5) Stisknutím tlačítka POWER zapněte klimatizaci.

Doporučené limity k použití:

Doporučená provozní teplota okolí pro chlazení je 18-35 ° C.

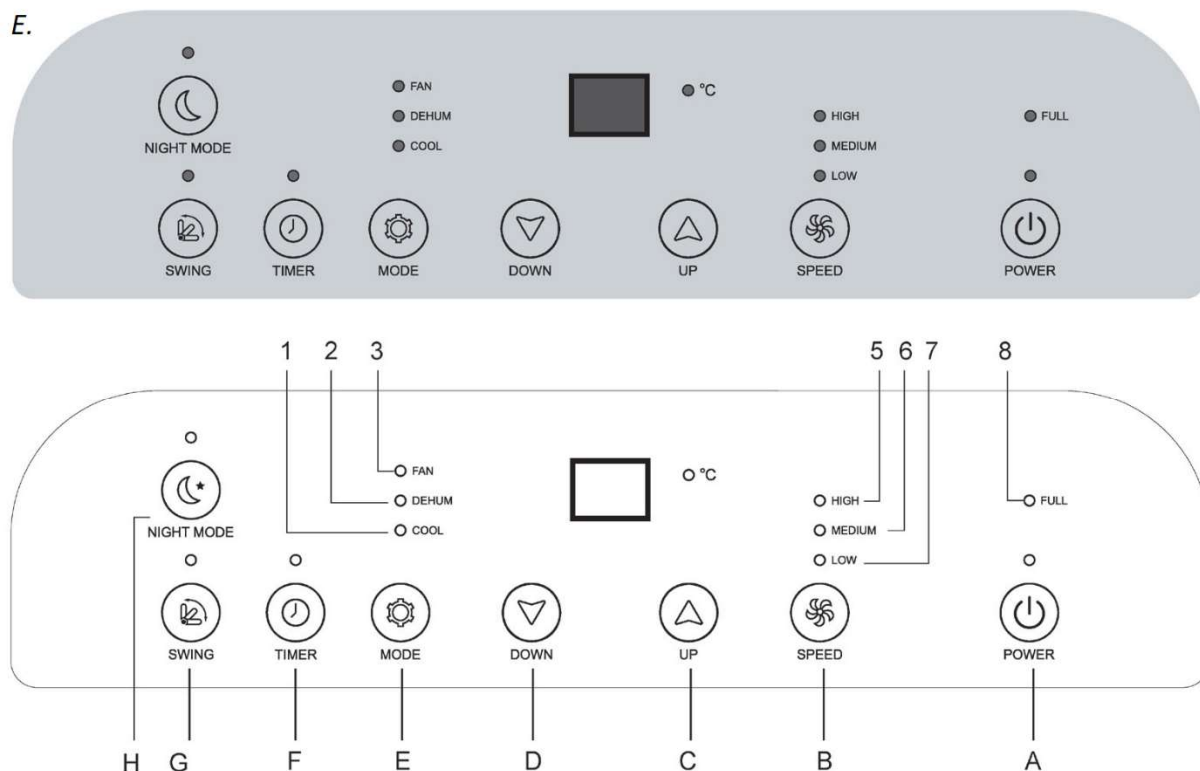
Relativní vlhkost vzduchu: 20 - 85% RH.

Parameter poistky: ϕ 5.0x20mm 3.15A, 250Vac.

4. Ovládací panel

4.1 Venezia 18K

E.

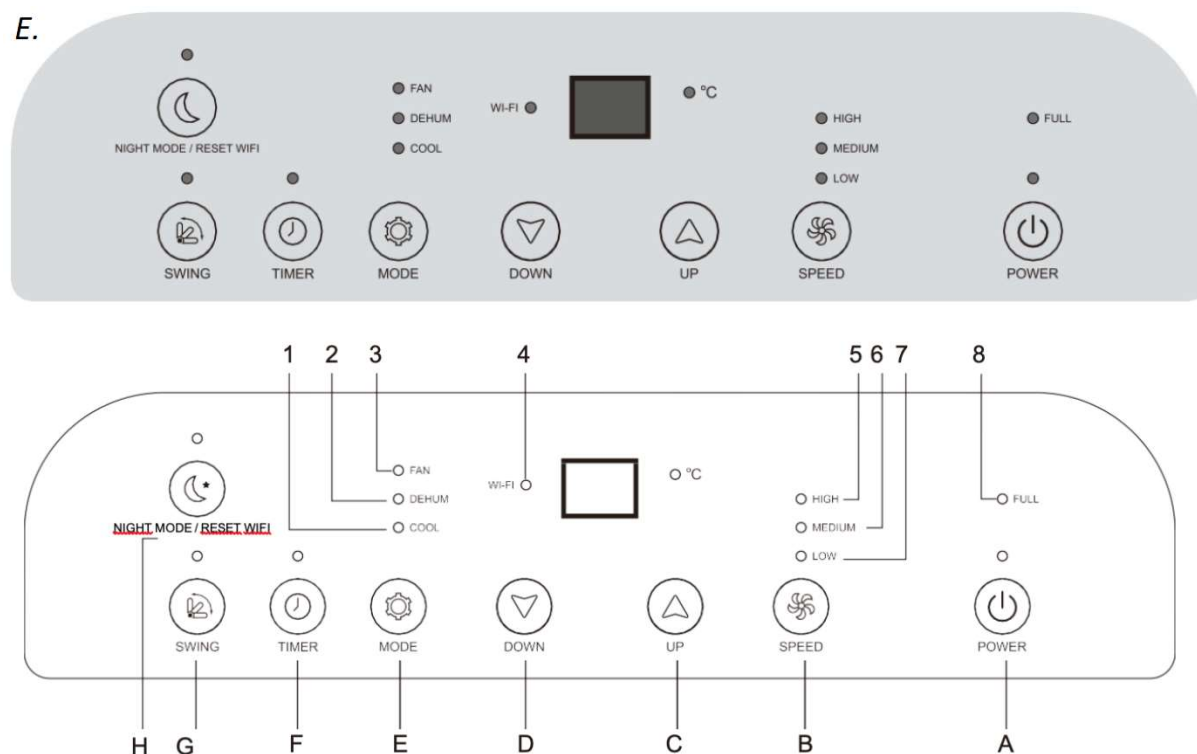


Obr. E.

1. Indikátor chlazení
2. Indikátor odvlhčování
3. Indikátor ventilátoru
4. -
5. Indikátor vysoké rychlosti ventilátoru
6. Indikátor střední rychlosti ventilátoru
7. Indikátor nízké rychlosti ventilátoru
8. Indikátor plné nádrže
- A. Tlačítko zapnutí/vypnutí napájení
- B. Tlačítko rychlosti ventilátoru
- C. Tlačítko zvýšení teploty
- D. Tlačítko snížení teploty
- E. Tlačítko provozního režimu
- F. Tlačítko časovače
- G. Tlačítko automatického houpání
- H. Tlačítko režimu spánku

4.2 Venezia 18K Smart Home

E.



Obr. E.

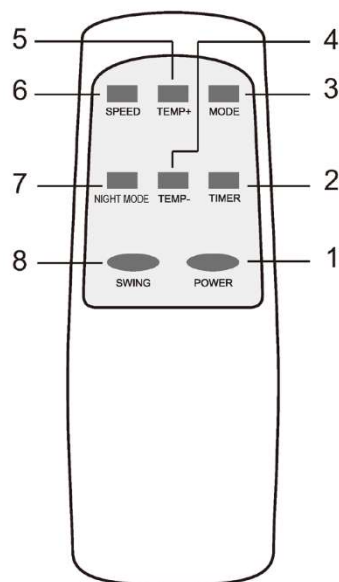
1. Indikátor chlazení
2. Indikátor odvlhčování
3. Indikátor ventilátoru
4. Indikátor WiFi
5. Indikátor vysoké rychlosti ventilátoru
6. Indikátor střední rychlosti ventilátoru
7. Indikátor nízké rychlosti ventilátoru
8. Indikátor plné nádrže
- A. Tlačítko zapnutí/vypnutí napájení
- B. Tlačítko rychlosti ventilátoru
- C. Tlačítko zvýšení teploty
- D. Tlačítko snížení teploty
- E. Tlačítko provozního režimu
- F. Tlačítko časovače
- G. Tlačítko automatického houpání
- H. Tlačítko režimu spánku / podržením reset WiFi

4.3 Dálkové ovládání

Upozornění:

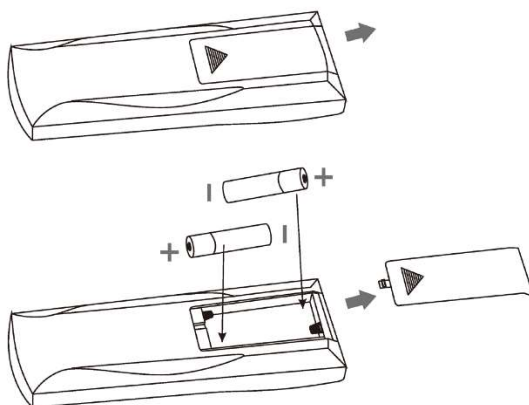
- Nedovolte aby dálkový ovladač spadl z velké výšky.
- Dálkový ovladač neumísťujte na místo vystavené přímému slunečnímu záření.

1. Tlačítko napájení
2. Tlačítko časovače
3. Tlačítko režimu
4. Tlačítko snížení teploty
5. Tlačítko zvýšení teploty
6. Tlačítko rychlosti ventilátoru
7. Tlačítko nočního režimu
8. Tlačítko automatické houpačky



Před použitím dálkového ovladače nainstalujte AAA baterie do dálkového ovladače:

1. Stiskněte a vysuňte kryt baterie na zadní straně dálkového ovladače.
2. Vložte dvě nové alkalické baterie AAA do prostoru pro baterie, dbejte na správnou polaritu.
3. Vraťte zpět kryt baterií a ujistěte se, že západka zapadne na místo.



Upozornění:

Používejte pouze alkalické baterie.

Nepoužívejte dobíjecí baterie.

Při výměně baterií vždy vyměňte obě baterie za nové, nemíchejte staré a nové baterie.

5. Obsluha

Před použitím

Zkontrolujte, zda je výfuková hadice správně namontována.

Upozornění týkající se chlazení a odvlhčování:

- Při používání funkcí chlazení a odvlhčování dodržujte mezi nimi interval minimálně 3 minuty.

1. Zapněte přístroj

Po zapojení napájecího kabelu do elektrické sítě, přístroj jednou pípne. Kontrolka napájení svítí.

Stiskněte tlačítko "POWER", pak se přístroj spustí.

2. Chlazení

Stiskněte tlačítko "MODE", dokud se nerozsvítí indikátor chlazení (1).

- Stisknutím tlačítka "UP" nebo "DOWN" vyberte požadovanou pokojovou teplotu (16 ° C - 31 ° C).
- Stisknutím tlačítka "SPEED" zvolte rychlost foukání.

3. Odvlhčování

Stiskněte tlačítko "MODE", dokud se nerozsvítí indikátor odvlhčování (2).

- Teplotu není možné nastavit.
- V režimu odvlhčování bude ventilátor pracovat pouze při nízkých otáčkách.

4. Provoz ventilátoru

Stiskněte tlačítko "MODE", dokud se nerozsvítí ikona ventilátor (3).

- Stisknutím tlačítka "SPEED" zvolte rychlost foukání.

5. Provoz vytápění

Tato funkce není k dispozici pro jednotku s jedním čerpadlo.

- Stiskněte a držte tlačítko "MODE", dokud se neobjeví ikona "Heat".
- Stisknutím tlačítka "UP" nebo "DOWN" vyberte požadovanou pokojovou teplotu (16 ° C - 31 ° C).
- Stisknutím tlačítka "SPEED" zvolte rychlost foukání.

6. Provoz časovače

Nastavení automatického zapnutí:

- Když je klimatizace vypnutá, stiskněte tlačítko "TIMER" a pomocí tlačítek "UP" nebo "DOWN" vyberte požadovaný čas zapnutí v rozmezí 0-24 hodin.
- Na ovládacím panelu se zobrazí "Preset ON Time".
- Čas zapnutí je možné regulovat kdykoliv.

Nastavení automatického vypnutí:

- Když je klimatizace zapnutá, stiskněte tlačítko "TIMER" a pomocí tlačítek "UP" nebo "DOWN" vyberte požadovaný čas vypnutí v rozmezí 0-24 hodin.
- Na ovládacím panelu se zobrazí "Preset OFF Time".
- Čas vypnutí je možné regulovat kdykoliv.

7. Režim spánku

Operace je účinná, když je přístroj v režimu chlazení.

Stiskněte tlačítko „NIGHT MODE“ v režimu chlazení, jednotka se automaticky přepne do režimu spánku a ventilátor se automaticky nastaví na nízkou rychlost. Nastavená teplota se zvýší o 1°C po

jedné hodine a po dvou hodinách sa teplota zvýši o 2 °C. Po šesti hodinách jednotka přestane pracovat.

8. Režim houpání

Stiskem tlačítka „SWING“ aktivujete automatické otvírání a zavírání čepele. Pokud chcete funkci zastavit, znovu stiskněte tlačítko.

Ochranné funkce

Automatické odmrazování

Přístroj se v případě potřeby automaticky rozmrazí. V režimu rozmrazování se na displeji zobrazuje E4 a nejsou aktivní žádná tlačítka kromě tlačítka POWER.

Ochrana kompresoru

Jednotka má funkci ochrany kompresoru, která způsobuje 3-minutové zpoždění spuštění po opětovném zapnutí jednotky.

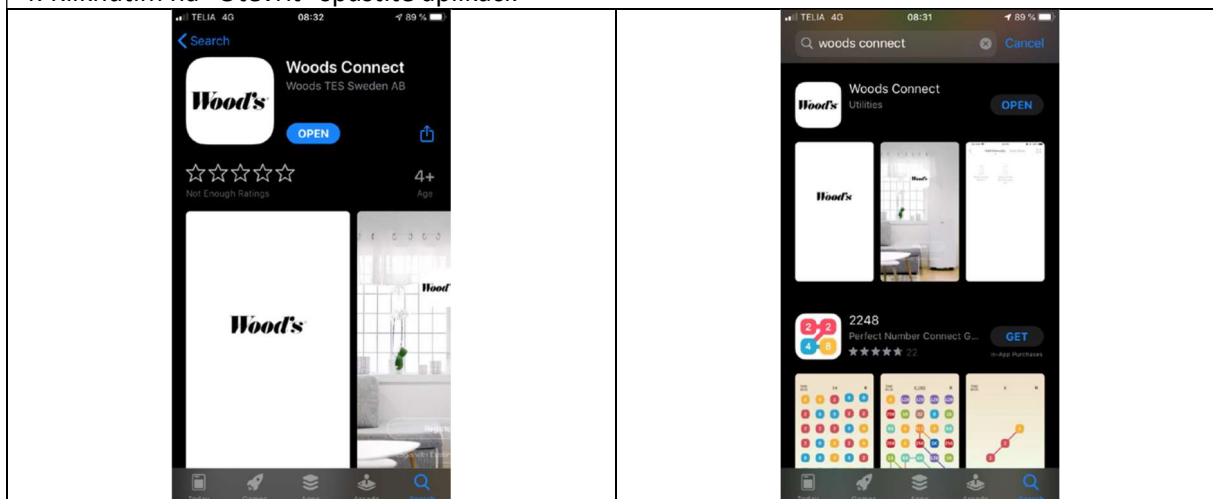
Alarm plné nádržky

Když je nádrž na vodu plná, jednotka přestane pracovat. Na displeji se zobrazí kontrolka stavu naplnění vodou a zazní varovný zvuk. Vyprázdněte nádrž na vodu a restartujte jednotku.

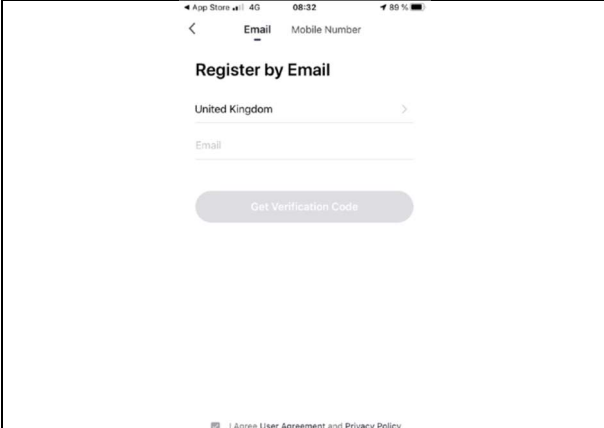
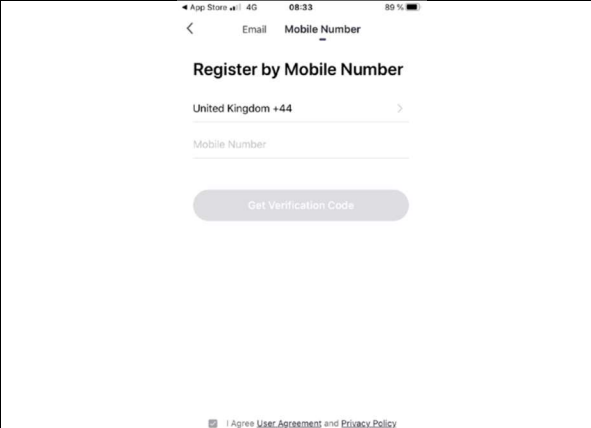
6. WiFi funkce

1. STÁHNĚTE SI APLIKACI (Pouze pro Venezia 18K Smart Home)

1. Vyhledejte aplikaci „Woods Connect“ na App Store nebo Google Play.
2. Potvrďte „Stáhnout“.
3. Vyčkejte dokud neskončí stahování. Může to chvíli trvat.
4. Kliknutím na "Otevřít" spustíte aplikaci.

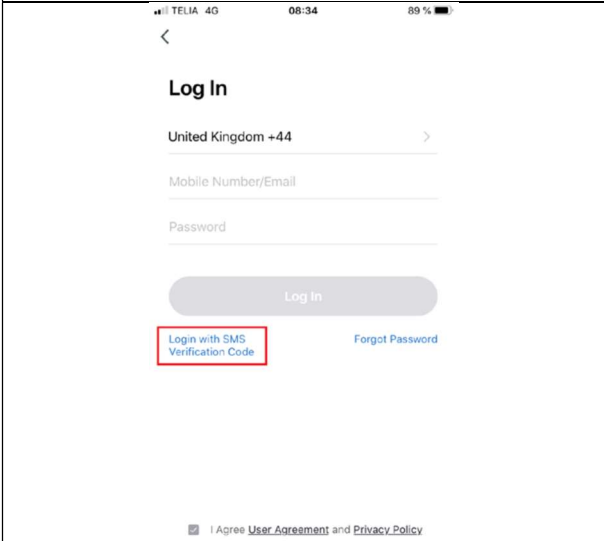
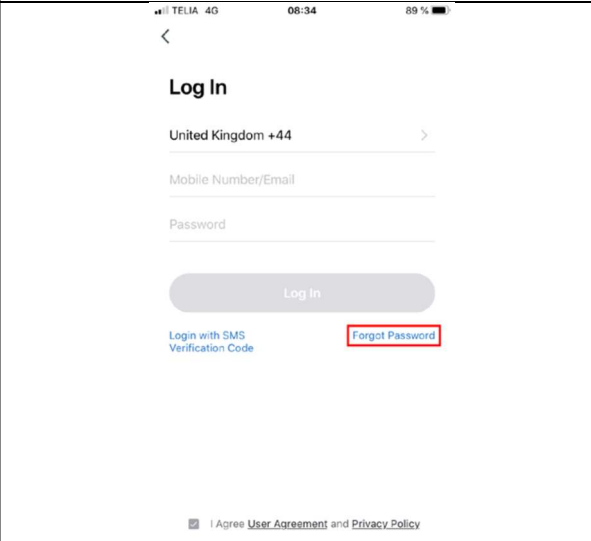




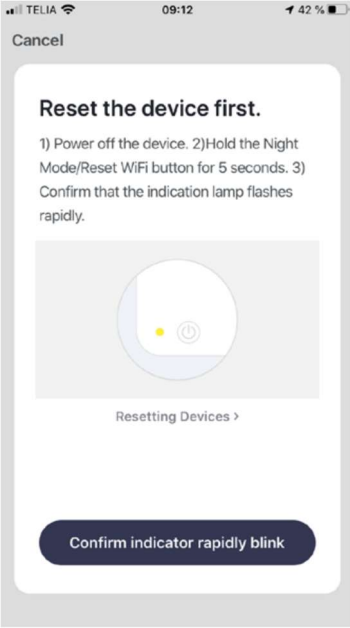
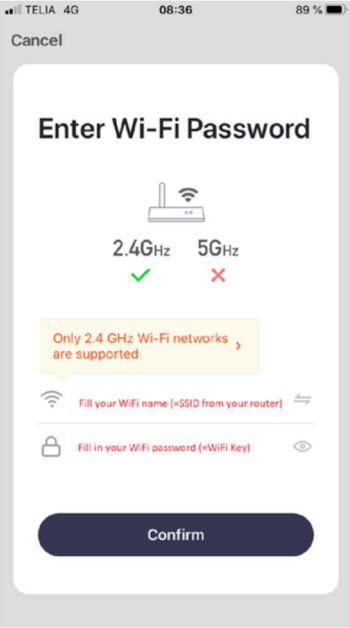
2. VYBERTE PROCES REGISTRACE

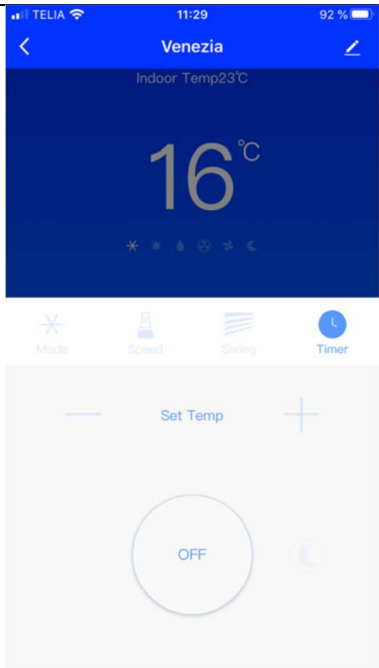
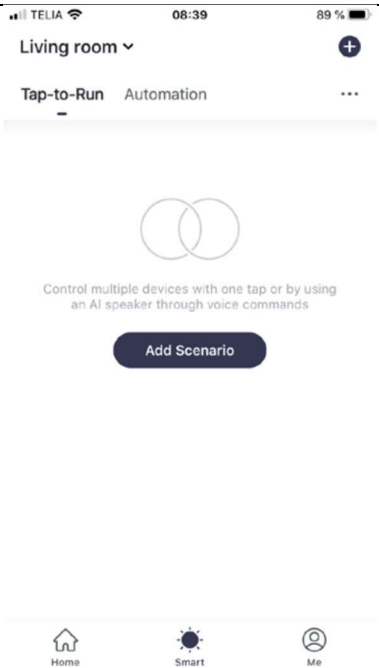
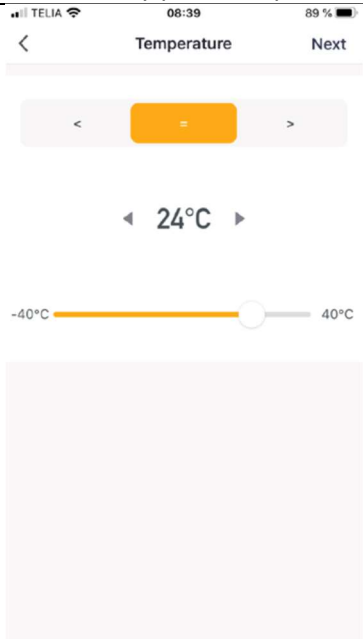
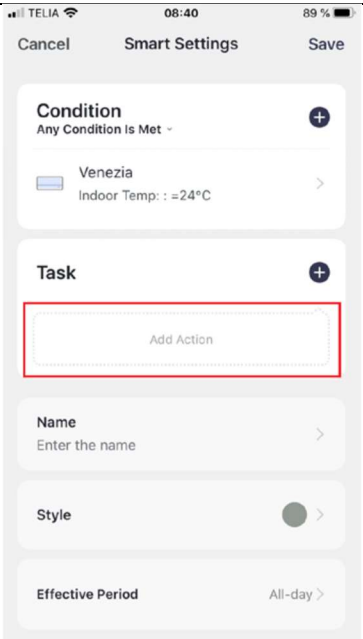
REGISTRACE PROSTŘEDNICTVÍM EMAILU	REGISTRACE PROSTŘEDNICTVÍM TEL. ČÍSLO
<ol style="list-style-type: none"> 1. Vyplňte svou e-mailovou adresu. 2. Přečtěte si naši dohodu s uživateli a zásady ochrany osobních údajů. 3. Pokud souhlasíte s dohodami, zaškrtněte políčko v dolní části. 4. Klikněte na "Získat ověřovací kód". 	<ol style="list-style-type: none"> 1. Vyplňte své mobilní číslo 2. Přečtěte si naši dohodu s uživateli a zásady ochrany osobních údajů. 3. Pokud souhlasíte s dohodami, zaškrtněte políčko v dolní části. 4. Klikněte na "Získat ověřovací kód".
	

Vyplňte ověřovací kód, který dostanete na email nebo sms.

Pokud kód nedostanete automaticky, někdy je k dispozici ve vašich zprávách.

PŘIHLÁSIT SE	ZAPOMNĚL JSEM HESLO
<ol style="list-style-type: none"> 1. Klikněte na červeně označené „Přihlásit se pomocí ověřovacího kódu SMS“. 2. Vyplňte své mobilní číslo. 3. Přečtěte si naši dohodu s uživateli a zásady ochrany osobních údajů. 4. Pokud souhlasíte s dohodami, zaškrtněte políčko v dolní části. 5. Klikněte na "Získat ověřovací kód". 	<ol style="list-style-type: none"> 1. Klikněte na červeně označené "Zapomněli jste heslo". 2. Vyplňte své mobilní číslo / e-mail 3. Přečtěte si naši dohodu s uživateli a zásady ochrany osobních údajů. 4. Pokud souhlasíte s dohodami, zaškrtněte políčko v dolní části. 5. Klikněte na "Získat ověřovací kód".
	
6. Vyplňte ověřovací kód	6. Vyplňte ověřovací kód

PŘIDAT ZAŘÍZENÍ	VYBERTE SI PRODUKT
1. Klikněte na "přidat zařízení"	2. Klikněte na produkt, který chcete přidat, a ovládat ho přes WiFi. Například: Wood 's Venezia 18K Wi-Fi
	
RESETUJTE ZAŘÍZENÍ	PŘIHLAŠTE SE DO MÍSTNÍ WI-FI
1. V takovém případě resetujte zařízení přidržením tlačítka NIGHT MODE / RESET WIFI na 5 sekund.	2. Vyplňte jméno WiFi. V některých případech je to stejné jako SSID. 3. Vyplňte heslo WiFi. V některých případech je to stejné jako WiFi klíč.
	
POZNÁMKA: Způsob resetování zařízení se může mezi modely lišit. Vždy se řiďte pokyny na obrazovce v aplikaci Woods Connect.	Připojit ... 1. Nechte aplikaci fungovat. 2. Po chvíli bude vaše zařízení připojeno k aplikaci a vaší WiFi. 3. Hotovo, Zařízení je nyní k dispozici

SPUŠTĚNÍ ZAŘÍZENÍ	PŘEJDĚTE DO NABÍDKY SMART
<p>Nyní si můžete zvolit režimy, teplotu, rychlost ventilátoru, časovač atd. A své zařízení můžete začít používat.</p>	<p>1. V nabídce Smart můžete přidat scénáře, které vám trochu usnadní každodenní život. 2. Klepněte na "Přidat scénář"</p>
	
<p>3. Vyberte podmínku 4. V tomto příkladu jsme vybrali teplotu jako "Podmínka". To znamená, že když je přístroj v místnosti s teplotou 24 stupňů Celsia, budeme moci zařízení říci, aby provedlo příkaz.</p>	<p>Přidat "úkol" 1. Klepněte na "Přidat úkol". 2. Úkol, který si v tomto případě chceme zvolit, je spuštění vaší mobilní klimatizace.</p>
	
	<p>3. Vyberte možnost "Zařízení" 4. Vyberte možnost "Zapnout". 5. Hotovo! Vaše Venezia se nyní zapne, pokud bude teplota v místnosti, ve které je umístěna, vyšší než 24 stupňů.</p>

Tip:

Své zařízení můžete přirozeně ovládat, když se nenacházíte v blízkosti místní WiFi sítě. Například AC můžete zapnout odpoledne ještě předtím, než odejdete z práce domů. Abyste dorazili domů do chladného prostředí.

7. Návod k vypuštění vody

7.1 Vyprázdnění nádržky na vodu

Vnitřní nádrž na vodu v klimatizaci má jeden bezpečnostní spínač hladiny vody, řídí hladinu vody. Když hladina vody dosáhne maximální výšky, rozsvítí se indikátor plné nádrže.

Když je nádrž plná, je třeba vodu vypustit.

Odsroubujte odtokový kryt a vyjměte vodní zátku. Vyprázdněte nádržku na vodu a znovu nasadte vodní zátku a odtokový kryt.

Poznámka:

- Pohybuje přístrojem opatrně, aby nedošlo k úniku vody.
- Při vypouštění přístroj nakloňte mírně dozadu.
- Odtokový otvor zablokujte co nejdříve před plným podnosem, pokud nedokáže zadržet všechnu vodu v jednotce, abyste zabránili úniku vody a namočení podlahy nebo koberce.
- Vodní zátku a odtokový kryt musí být pevně namontovány, aby se zabránilo vytékání kondenzátu na podlahu nebo koberec během provozu jednotky.

7.2 Kontinuální odvodnění

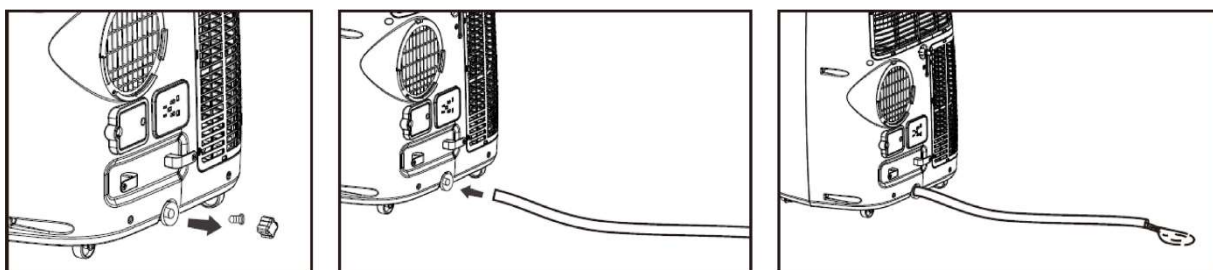
Odsroubujte odtokový kryt a vyjměte vodní zátku.

Připojte odtokovou hadici s průměrem 13 mm k potrubí na jednotce. Druhý konec odtokové hadice vedte k odtoku.

Dejte pozor, aby mohla být voda vypuštěna směrem dolů.

Poznámky:

- Odtoková hadice musí být nainstalována, pokud v zásobníku není voda.
- Doporučuje se nepoužívat nepřetržitý odtok, když je jednotka v režimu COOL, aby byl zajištěn dostatek recyklace vody v jednotce a zesílily se tak účinky chlazení systému.
- Odtokovou hadici položte na nepřístupné místo, ne vyšší než odtokový otvor a udržujte ji bez jakýchkoliv ohybů.
- Když je zaveden nepřetržitý odtok, uskladněte odtokový kryt a jeho zátku správně.



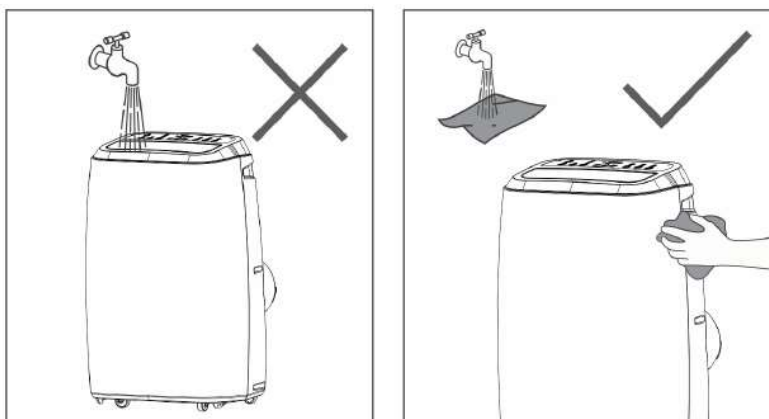
8. Údržba a skladování

Prohlášení o vysvětlení údržby

1. Před každým čištěním vypněte přístroj a odpojte jej z elektrické sítě.
2. Zařízení vyčistěte měkkým vlhkým hadříkem.
3. Nepoužívejte rozpouštědla ani silné čisticí prostředky, protože by to mohlo poškodit povrch.
4. Přístroj nemyjte přímo pod tekoucí vodou ani na něj nestříkejte vodu.
5. Pokud je zařízení poškozeno, obraťte se na prodejce nebo opravnu.

8.2 Čištění povrchu klimatizace

Nejdříve vyčistěte povrch neutrálním čisticím prostředkem a vlhkým hadříkem a poté jej otřete suchým hadříkem.

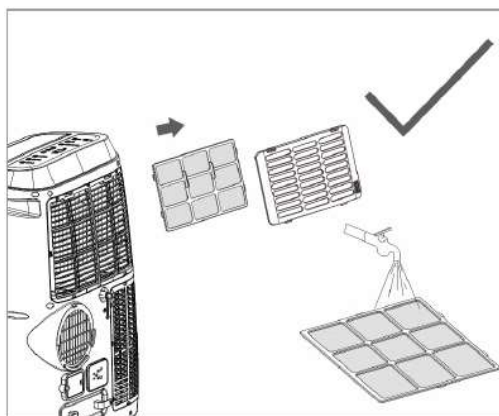


8.1 Čištění vzduchového filtru

Vzduchový filtr zabraňuje vnikání prachu a nečistot do stroje, čímž se prodlužuje jeho životnost. Je důležité filtr vyčistit pravidelně, jinak by mohlo dojít k vážnému poškození jednotky. Filtry proto čistěte nejméně jednou za dva týdny.

ČIŠTĚNÍ FILTRU

1. Vyberte filtry.
2. Umyjte je teplou vodou a jemným čisticím prostředkem. Alternativně může být filtr vakuově vyčištěn.
3. Filtry nechte vyschnout a vložte jej zpět do přístroje.



Poznámka:

- Nejdříve nainstalujte boční filtr a potom zadní filtr.
- Filtry nainstalujte opačným směrem než při vyjímání.
- Filtry nainstalujte opatrně na místo, aby nedošlo k jejich poškození.

Je velmi důležité pravidelně čistit filtr; jinak by klimatizace mohla ztratit kapacitu nebo se dokonce vážně poškodit.

8.3 Skladování klimatizace

Skladování na konci sezóny:

1. Odšroubujte kryt odtoku a vytáhněte zátku, abyste zcela vypustili kondenzát.
2. Pustěte režim ventilátoru na půl dne aby vyschla celá jednotka, je to prevence proti tvoření plísní.
3. Vypněte jednotku, vytáhněte zástrčku a zapněte napájecí kabel okolo drátěného protipovodňového sloupku, zasuňte zástrčku do univerzálního upevňovacího otvoru na zadním panelu jednotky, nainstalujte zátku vody a kryt odtoku.
4. Odstraňte sestavu výfukové hadice, vyčistěte ji a řádně ji udržujte.

Poznámka:

- Při odstraňování držte sestavu výfukové hadice oběma rukama.
 - Zatlačte upevňovací prvky bokem na výstupu výfukové hadice vzduchu pomocí palce a potom vytáhněte sestavu výfukové hadice.
5. Klimatizaci řádně zabalte do měkkého plastového sáčku a vložte na suché místo s vhodnými opatřeními odolnými vůči prachu a přístroj uchovávejte mimo dosah dětí.
 6. **Zařízení skladujte v dobře větraném prostoru s podlahovou plochou větší než 4 m².**
 7. Vyjměte baterie z dálkového ovladače a vhodně je uschovejte.

Poznámka:

- Zajistěte, aby byla jednotka uložena na suchém místě.
- Všechno příslušenství jednotky musí být navzájem správně chráněno.

9. Řešení problémů

Problém	Příčina	Řešení
Jednotka se nespustí	Porucha napájení	Připojte přístroj do zásuvky a zapněte ho
	Plná nádrž	Vypusťte vodu z nádrže
	Teplota okolí je příliš nízká nebo vysoká	Doporučuje se používat tuto jednotku mezi 16-35 ° C
	Teplota v místnosti je nižší než nastavená teplota v režimu chlazení nebo vyšší než teplota v režimu vytápění	Změna nastavené teploty
Nedostatečné chlazení	K dispozici je přímé sluneční světlo	Zatáhněte okenní závěs
	Dveře a okna jsou otevřená nebo jsou zde jiné zdroje tepla	Zavřete dveře a okna, odstraňte jiné zdroje tepla
	Znečištěný filtr	Vyčistěte nebo vyměňte filtrační sítku
	Ucpaný přívod vzduchu nebo výstup vzduchu	Odstraňte překážku
Vysoká hladina hluku	Jednotka je umístěna na nerovném povrchu.	Přístroj umístěte na rovné a pevné místo (může snížit hluk)
Kompresor nefunguje	Zahájení ochrany proti přehřátí	Počkejte, dokud teplota klesne, přístroj se automaticky znovu spustí
Dálkové ovládání nefunguje	Dálkové ovládání nebylo zaměřeno na signální receptor na jednotce	Dálkový ovladač přiveďte k klimatizaci a namiřte ovladač na signální receptory na jednotce
	Vybité baterie	Výměna baterií
Pokud máte problémy s odvlhčovačem, podívejte se na níže uvedené řešení problémů. Pokud nic z níže uvedených kroků nefunguje, obraťte se na svého prodejce a požádejte ho o servis klimatizace.		
Chybový kód		
E0	Porucha snímače pokojové teploty	Zkontrolujte snímač pokojové teploty a související obvody
E1	Porucha snímače teploty kondenzátoru	Vyměňte snímač teploty kondenzátoru
E2	Plná nádrž na vodu v režimu chlazení	Vypusťte kondenzát a znovu spusťte jednotku
E3	Senzor teploty výparníku selhal	Vyměňte snímač teploty výparníku
E4	Plná nádrž na vodu v režimu topení	Vypusťte kondenzát a znovu spusťte jednotku

10. Recyklace

10.1 Využití a likvidace obalů

Balící papír a vlnitou lepenku - odevzdat do sběrných surovin. Obalová fólie, PE sáčky, plastové díly - vyhazujte do sběrných kontejnerů na plasty.

10.2 Likvidace výrobku po skončení životnosti



Ikona s přeškrtnutým odpadkovým košem na elektrickém nebo elektronickém zařízení určuje, že toto zařízení se po ukončení životnosti nesmí likvidovat spolu s domovním odpadem. Ve vaší blízkosti najdete sběrná místa na bezplatné vrácení elektroodpadu a odpadu. Adresy vám poskytne místní správa.

Cílem separovaného sběru odpadu z elektrických a elektronických zařízení je umožnit opětovné použití, recyklaci a jiné formy využití odpadního zařízení, jakož i zabránit negativním účinkům na životní prostředí a lidské zdraví způsobeným zneškodňováním nebezpečných látek, které potenciálně obsahují daná zařízení.

11. Záruční podmínky

Prodávající poskytuje na tento výrobek záruku na dobu 24 měsíců od data prodeje spotřebiteli (uschovejte proto doklad o koupi - fakturu).

Záruka 24 měsíců platí pouze pro původního kupujícího, který je uveden na dokladu o koupi (faktura), případně záručním listě.

Záruka se vztahuje pouze na poruchy a chyby, které vznikly v průběhu záruční doby chybou výroby nebo vadou použitých materiálů.

Výrobek je možné reklamovat u prodejce, který výrobek prodal spotřebiteli.

Záruka platí pouze tehdy, pokud je výrobek používán podle návodu k obsluze a připojen na správné síťové napětí.

11.1 Záruka se nevztahuje na škody způsobené:

- nesprávnou instalací,
- nesprávnou údržbou,
- mechanickým poškozením,
- používání výrobku s jiným než doporučeným příslušenstvím,
- neodvratnou událostí,
- neodbornými zásahy,
- nesprávným zacházením,
- nevhodným umístěním.

11.2 Při reklamaci je nutné předložit:

- reklamovaný výrobek,
- originální nákupní doklad (faktura), ve kterém je zřetelně uveden typ výrobku a datum jeho prodeje spotřebiteli.

Pokud výrobek při uplatňování poruchy ze strany spotřebitele bude zasílán poštou nebo přepravní službou, musí být zabalen v obalu vhodném pro přepravu tak, aby se zabránilo poškození výrobku přepravou.

12. Technické parametry

Model	Venezia 18K	Venezia 18K Smart Home
Chladicí výkon	5,20 kW (18000 BTU)	5,20 kW (18000 BTU)
Energetická třída	A	A
EER	2,6	2,6
Příkon chlazení	2000 W	2000 W
Průtok vzduchu	450 m ³ / h	450 m ³ / h
Napětí	220-240/50Hz	220-240/50Hz
Max. pracovní plocha	35 m ²	35 m ²
Nastavení teploty	16 - 31 ° C	16 - 31 ° C
Pracovní teplota	18 – 35 ° C	18 – 35 ° C
Odvlhčování	43,2 l / 24 hod	43,2 l / 24 hod
Hladina hluku	56 dB / 65 dB	56 dB / 65 dB
Chladivo	R290 / 300 g	R290 / 300 g
Rozměry	768x490x376	768x490x376
Hmotnost	28 kg	28 kg

Wood's prodává a distribuuje:

Woods TES Sweden AB.

Maskingatan 2-4

441 27, Alingsås

Švédsko.

wood.se

info@woods.se

+46 317613610

Wood's®