

concept

Zvlhčovač vzduchu

Zvlhčovač vzduchu

Nawilżacz powietrza

Légpárasító

Gaisa mitrinātājs

Humidifier

Luftbefeuchter

Humidificateur d'air

Umidificatore

Humidificador de aire

Umidificator de aer



ZV1200 | ZV1210

CZ

SK

PL

HU

LV

EN

DE

FR

IT

ES

RO

PODĚKOVÁNÍ

Děkujeme Vám, že jste si zakoupili výrobek značky Concept a přejeme Vám, abyste byli s naším výrobkem spokojeni po celou dobu jeho používání.

Před prvním použitím prostudujte pozorně celý návod k obsluze a potom si jej uschovejte. Zajistěte, aby i ostatní osoby, které budou s výrobkem manipulovat, byly seznámeny s tímto návodem.

Technické parametry	
Napětí	220–240 V, 50/60 Hz
Příkon	30 W
Kapacita nádržky na vodu	4 l
Výkon zvlhčovače	≥260 ml/h (±50 ml/h)
Hlučnost	≤35 dB
Velikost produktu	19,6x19,6x27,8 cm

DŮLEŽITÁ BEZPEČNOSTNÍ UPOZORNĚNÍ

- Nepoužívejte spotřebič jinak, než je popsáno v tomto návodu.
- Před prvním použitím odstraňte ze spotřebiče všechny obaly a marketingové materiály.
- Ověřte, zda připojované napětí odpovídá hodnotám na typovém štítku výrobku.
- Spotřebič umísťte pouze na stabilní povrch stranou od jiných zdrojů tepla.
- Nenechávejte spotřebič bez dozoru, pokud je zapnutý, popřípadě zapojený do zásuvky elektrického napětí.
- Při připojování do zásuvky a odpojování spotřebiče ze zásuvky elektrického napětí musí být tlačítko zapnutí/vypnutí v pozici vypnuto.
- Při vypořádání spotřebiče ze zásuvky elektrického napětí nikdy netahejte za přívodní kabel, ale uchopte zástrčku a tahem ji vypojte.
- Nedovolte dětem a nesvéprávným osobám se spotřebičem manipulovat, používejte ho mimo jejich dosahu.
- Osoby se sníženou pohybovou schopností, se sníženým smyslovým vnímáním, s nedostatečnou duševní způsobilostí nebo osoby neseznámené s obsluhou musí používat spotřebič jen pod dozorem zodpovědné seznámené osoby.
- Dbejte zvýšené opatrnosti, pokud je spotřebič používán v blízkosti dětí.
- Nedovolte, aby byl spotřebič používán jako hračka.
- Nikdy nestrkejte prsty, tužky ani jiné předměty do jakýchkoliv otvorů ve

spotřebiči.

- Nikdy nepoužívejte spotřebič bez krycích mřížek.
- Nevystavujte malé děti a nemocné osoby přímému proudu vzduchu.
- Nezakrývejte spotřebič.
- Na spotřebič nic nezavěšujte ani před něj nic nestavte.
- Spotřebič musí být používán pouze ve vzpřímené poloze.
- Nepoužívejte spotřebič v blízkosti sprchy, vany, umyvadla nebo bazénu.
- Nepoužívejte spotřebič ve vlhkém nebo prašném prostředí.
- Nepoužívejte spotřebič v prostředí s výskytem výbušných plynů a vznětlivých látek (rozpouštědla, laky, lepidla atd.).
- Zvlhčovač umístěte k vnitřní stěně do blízkosti elektrické zásuvky. Pro dosažení nejvyšší možné účinnosti by měl být zvlhčovač umístěn nejméně 10 cm od zdi.
- Nedoplňujte vodu do zvlhčovače, je-li zapojen v zásuvce, vždy ho nejprve odpojte od zdroje elektrického napětí.
- Zvlhčovač umístěte na stabilní rovný povrch, nejméně 60 cm nad úroveň podlahy.
- Neměřte vývodem vlhkosti přímo proti stěně.
- Pokud přístroj nepoužíváte, vždy jej odpojte z elektrické sítě.
- Za provozu spotřebič NIKDY nenaklánějte, nevyprazdňujte ani nepřemísťujte.
- Před přemísťováním přístroje a manipulací s nádržkou na vodu spotřebič vždy odpojte z elektrické sítě.
- Vodu nelijte do jiných otvorů spotřebiče, lijte ji pouze do nádržky na vodu.
- Nadměrná vlhkost v místnosti může způsobit kondenzaci vody na oknech a nábytku. Stane-li se tak, zvlhčovač vypněte.
- **Před montáží nebo demontáží spotřebiče vypojte přívodní kabel ze zásuvky elektrického napětí.**
- **Před čištěním a po použití spotřebič vypněte a vypojte ze zásuvky elektrického napětí.**
- Udržujte spotřebič v čistotě, nedovolte, aby cizí tělesa pronikla do otvorů mřížek. Mohla by způsobit vážné zranění, zkrat, poškodit spotřebič nebo způsobit požár.
- K čištění spotřebiče nepoužívejte hrubé a chemicky agresivní látky.
- **Nepoužívejte spotřebič s poškozeným přívodním kabelem či zástrčkou, nechte závadu neprodleně odstranit autorizovaným servisním střediskem.**

- Nepoužívejte spotřebič, pokud nepracuje správně, byl-li upuštěn, poškozen nebo namočen do kapaliny. Dejte ho přezkoušet a opravit autorizovaným servisním střediskem.
- Spotřebič nepoužívejte ve venkovním prostředí.
- Spotřebič je vhodný pouze pro použití v domácnosti, není určen pro komerční použití.
- Nesahejte na spotřebič vlhkýma nebo mokřýma rukama.
- Neponořujte přívodní kabel, zástrčku nebo spotřebič do vody ani do jiné kapaliny.
- Neopravujte spotřebič sami. Obraťte se na autorizovaný servis.
- Tento spotřebič mohou používat děti ve věku 8 let a starší a osoby se sníženými fyzickými či mentálními schopnostmi nebo nedostatkem zkušeností a znalostí, pokud jsou pod dozorem nebo byly poučeny o používání spotřebiče bezpečným způsobem a rozumí případným nebezpečím. Čištění a údržbu prováděnou uživatelem nesmějí provádět děti, pokud nejsou starší 8 let a pod dozorem. Děti mladší 8 let se musí držet mimo dosah spotřebiče a jeho přívodu. Děti si se spotřebičem nesmějí hrát.
- Před použitím éterických olejů zkontrolujte škodlivé účinky, které může mít použití těchto produktů na vaše zdraví.
- Vždy používejte kvalitní éterické oleje, které jsou čisté, 100% přírodní a určené k difúzi. Používejte je s mírou a opatrně. Řiďte se pokyny a upozorněními uvedenými na obalu éterických olejů.
- Těhotné ženy, lidé s epilepsií, astmatici, lidé trpící alergiemi, pacienti se srdečními problémy nebo vážnými nemocemi by neměli používat éterické oleje.
- Éterické oleje používejte maximálně po dobu 10 minut. Nepoužívejte éterické oleje v přítomnosti dítěte do 3 let.
- Před přidáním éterického oleje vždy nejprve naplňte nádržku vodou.

Nedodržíte-li pokyny výrobce, nemůže být případná oprava uznána jako záruční.

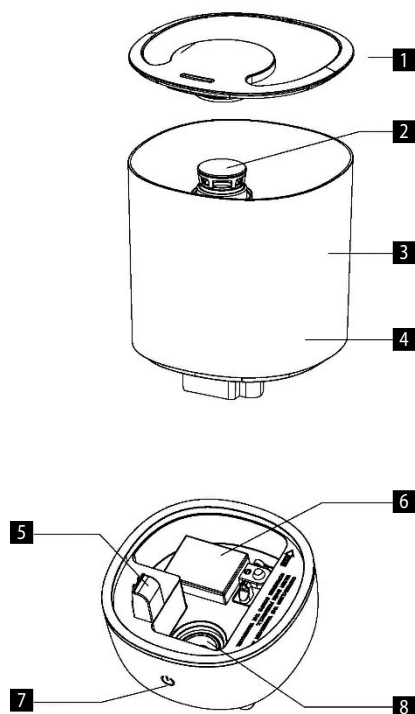
BEZPEČNOSTNÍ INFORMACE PRO SPOTŘEBITELE

Poznámka: Zvlhčovač, jakožto elektrický spotřebič, vyžaduje při provozu pozornost.

Poznámka: Tvoří-li se na stěnách či oknech vlhkost, vypněte zvlhčovač. Nadměrná vlhkost v místnosti může způsobit škody. Neblokuje vstup nebo výstup vzduchu.

POPIS VÝROBKU

- 1 Víko nádržky na vodu
- 2 Výstup páry
- 3 Nádržka na vodu
- 4 Filtr s keramickými kuličkami
- 5 Výstup vzduchu
- 6 Plovák
- 7 Ovládací tlačítko
- 8 Ultrazvukový disk

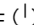



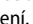
POUŽITÍ


PŘED PRVNÍM POUŽITÍM

1. Ujistěte se, že je spotřebič vypnutý a odpojený od sítě elektrického napětí.
2. Umístěte zvlhčovač na rovný povrch nejméně 60 cm od podlahy a 10 cm od stěny. Nedoporučujeme umísťovat zvlhčovač na drahý nábytek.
3. Pokyny pro doplnění vody do nádržky
 - Vyjměte nádržku z podstavce směrem vzhůru.
 - Sejměte víko z nádržky na vodu a nalijte do ní čerstvou studenou vodu.
 - NEPLŇTE NÁDRŽKU TEPLOU VODOU, MŮŽE DOJÍT K PROSAKOVÁNÍ VODY.
 - Po naplnění nádržky nasadte zpět víko a nádrž umístěte zpět na podstavec. Voda automaticky začne sama odtékat do základny spotřebiče.
4. Připojte síťový kabel ke zdroji elektrického napětí.

POKYNY K OBSLUZE

Nejdříve stiskněte tlačítko ON/ OFF  a zapnete spotřebič. Pokud se tlačítko rozsvítí červeně je v nádržce málo vody. Zmáčkněte tlačítko znovu pro vypnutí zvlhčovače.

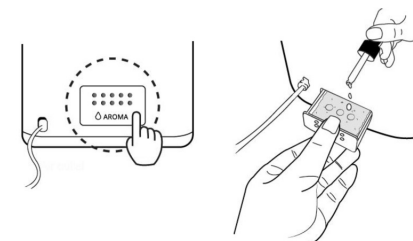
Jestliže máte dostatečné množství vody v nádržce, stiskněte tlačítko ON/ OFF  a zapněte spotřebič. Zvlhčovač se spustí na nejnižší úroveň vypouštění páry a indikátor svítí růžovou barvou. Druhé stisknutí tlačítka přidá na intenzitě vypouštění páry a indikátor svítí zeleně. Třetí stisknutí tlačítka přepne na nejvyšší úroveň vypouštění páry a indikátor svítí modře. Čtvrté stisknutí tlačítka spotřebič vypne. Zvlhčovač má tři úrovně vypouštění páry a s každým stisknutím tlačítka se ozve zvuk. V případě, že ve spotřebiči dojde voda, ozve se 3x pípnutí, jako varování a zvlhčovač se automaticky vypne, indikátor začne svítit červeně. Doplněte vodu a stiskněte tlačítko ON/ OFF  pro resetování zařízení.

V případě, že nádržka na vodu nesedí správně na podstavě během zvlhčování, spotřebič se automaticky vypne a rozsvítí se červené tlačítko ON/ OFF . Vraťte nádržku zpět na podstavec a zvlhčovač začne znovu vypouštět páru.

Pozn.: Používejte vždy pouze čerstvou, destilovanou nebo demineralizovanou vodu, abyste předešli jakémukoli poruše.

Přidání aroma oleje

Chcete-li přidat aromatický olej, stiskněte aroma zásuvku, abyste ji mohli vyjmout. Na podložku uvnitř přidejte 1-3 kapky aromatického oleje. Opětovným stisknutím aroma zásuvky ji upevněte do těla spotřebiče.



ČIŠTĚNÍ A ÚDRŽBA

V zimě může nedostatek vlhkosti vysušovat vaši pokožku a způsobovat nepříjemné podráždění nosní sliznice, časté nachlazení, bolest v krku apod. Zvlhčovače vzduchu produkují relativní vlhkost a chrání naše zdraví. Abyste mohli zvlhčovač využít co nejvíce a zároveň nedošlo k jeho poškození, řiďte se následujícími pokyny k údržbě. Nebudete-li tyto pokyny dodržovat, ve vodě se mohou rozmnožit nežádoucí mikroorganismy.

DENNÍ ÚDRŽBA

- Před čištěním spotřebič vypněte a odpojte z elektrické sítě.
- Odklopte nádržku na vodu a svrchní část zvlhčovače.
- Nádržku důkladně vypláchněte a vyčistěte, aby došlo k odstranění usazenin a nečistot. Očistěte a vysušte ji pomocí čistého měkkého hadříku nebo papírové utěrky.
- Naplňte nádržku čerstvou studenou vodou z kohoutku, jak je popsáno v pokynech pro doplňování vody.

TÝDENNÍ ÚDRŽBA

- Opakujte 3 výše zmíněné body denní údržby.
- Do nádržky nalijte cca 200 ml octa a nechte působit 15 minut. Pak vodní kámen v nádržce zejména v ultrazvukovém disku odstraňte jemným kartáčkem.
- Odstraňte vodní kámen a zbytky octa čistým měkkým hadříkem.

VAROVÁNÍ PŘI ÚDRŽBĚ

- NIKDY neponořujte hlavní jednotku spotřebiče do vody.
- K čištění zvlhčovače nepoužívejte žádná rozpouštědla nebo jiné agresivní látky.
- Vnitřní části spotřebiče čistěte pomocí měkkého hadříku.

- Ultrazvukový disk čistíte pouze jemným kartáčkem. Čistíte jej jednou týdně. Do ultrazvukového disku můžete přidat 2-5 kapek octa - nechte cca 5 minut působit. Poté očistíte přiloženým kartáčkem.
- Používejte kartáček s jemnými štětinami.
- Zůstane-li v nádržce voda, vyměňte ji minimálně jednou za týden.

ČIŠTĚNÍ KERAMICKÝCH FILTROVACÍCH KULIČEK

Pro čištění filtru s kuličkami použijte 1 l čisté destilované vody. Pokud jsou kuličky stále špinavé, čištění musíte opakovat častěji. Pro větší účinnosti čištění ponořte keramické kuličky do sklenice s octem a nechte 5 minut působit. Následně kuličky důkladně opláchněte a nechte 4-6 hodin na suchém místě vyschnout.

USKLADNĚNÍ SPOTŘEBIČE

- Vyčistěte a osušte zvlhčovač podle výše uvedených pokynů.
- Doporučujeme spotřebič skladovat v originálním balení.
- Nevystavujte jej vysokým teplotám.

ŘEŠENÍ POTÍŽÍ

Nepracuje-li váš zvlhčovač správně, zkontrolujte následující možné příčiny.

Problém	Příčina	Řešení
Zvlhčovač nepracuje.	Není zapojen napájecí kabel.	Zapojte napájecí kabel do zásuvky.
Kontrolka svítí, ale žádná mlha ze spotřebiče nevychází.	V nádržce je příliš mnoho vody.	Vylijte z nádržky trochu vody.
Žádná mlha	Hladina vody v nádržce je příliš nízká.	Dolijte vodu do nádržky.
	Z nádržky vytéká voda.	Zkontrolujte, že je nádržka ve správné pozici.
	Teplota zařízení je příliš nízká.	Před použitím umístěte zařízení na půl hodiny do pokojové teploty.
	Usazenina na ultrazvukovém disku	Vyčistěte ultrazvukový disk.
Slabý výstup mlhy	Příliš mnoho / příliš málo vody v nádržce	Vyprázdněte vodu z nádržky / přidejte vodu do nádržky.
	Usazenina na ultrazvukovém disku	Vyčistěte ultrazvukový disk.
	Voda je příliš studená	Použijte vodu, která má pokojovou teplotu.
	Voda není čistá.	Vyčistěte nádržku a nalijte do ní čerstvou, destilovanou nebo demineralizovanou vodu.
Na nábytku se tvoří bílý prach.	Tvrdá voda může na ultrazvukovém disku uložit určité množství bílého prášku. Bílý prášek se rozkládá ultrazvukovými vibracemi a fouká se do vzduchu spolu s mlhou. Bílý prášek ve vzduchu se usazuje na nábytku.	Pokud se to stane nepříjemným, použijte destilovanou vodu. Nezapomeňte po krátkém použití ultrazvukový disk i filtr vyčistit.

Voda se hromadí mimo zvlhčovač nebo okolní oblast.	Nasycení vlhkostí.	Vypněte zvlhčovač nebo jej nastavte na nízkou úroveň mlhy.
	Zařízení není ve vodorovné poloze a hromadí se v něm voda.	Odpojte ho a položte na rovnou plochu. Namiřte trysku mlhy od předmětů. Umístěte jej na vodotěsný rovný povrch ve vzdálenosti nejméně 60 cm od podlahy.
Mlha má neobvyklý zápach.	Přístroj je nový.	Otevřete nádržku na vodu a nechte ji na 12 hodin na tmavém a chladném místě.
	Voda v nádržce je špinavá nebo je v nádržce příliš dlouho.	Vyčistěte nádržku a nalijte do ní čerstvou, destilovanou nebo demineralizovanou vodu.
Přístroj vydává neobvyklý hluk	Zvuk v nádržce je způsobený malým obsahem vody.	Doplňte do nádržky vodu.
	Spotřebič nestojí na rovné ploše.	Přesuňte spotřebič na stabilní rovnou plochu.
Uzávěr nádržky na vodu nelze povolit	Uzávěr je příliš utažený.	Pro povolení na těsnění uzávěru naneste tekuté mýdlo.

SERVIS

Údržbu rozsáhlejšího charakteru nebo opravu, která vyžaduje zásah do vnitřních částí výrobku, musí provést odborný servis.

OCHRANA ŽIVOTNÍHO PROSTŘEDÍ

- Preferujte recyklaci obalových materiálů a starých spotřebičů.
- Krabice od spotřebiče může být dána do sběru tříděného odpadu.
- Plastové sáčky z polyetylénu (PE) odevzdejte do sběru materiálu k recyklaci.

Recyklace spotřebiče na konci jeho životnosti



Tento spotřebič je označen v souladu s Evropskou směrnicí 2012/19/EU o elektrickém odpadu a elektrických zařízeních (WEEE). Symbol na výrobku nebo jeho balení udává, že tento výrobek nepatří do domácího odpadu. Je nutné odvést ho do sběrného místa pro recyklaci elektrického a elektronického zařízení. Zajištěním správné likvidace tohoto výrobku pomůžete zabránit negativním důsledkům pro životní prostředí a lidské zdraví, které by jinak byly způsobeny nevhodnou likvidací tohoto výrobku. Likvidace musí být provedena v souladu s předpisy pro nakládání s odpady. Podrobnější informace o recyklaci tohoto výrobku zjistíte u příslušného místního úřadu, služby pro likvidaci domovního odpadu nebo v obchodě, kde jste výrobek zakoupili.



Tento výrobek splňuje veškeré základní požadavky směrnic EU, které se na něj vztahují.

Změny v textu, designu a technických specifikacích se mohou měnit bez předchozího upozornění a vyhrazujeme si právo na jejich změnu.

CZ	Záruční podmínky
SK	Záručné podmienky
PL	Karta gwarancyjna
HU	Garanciális feltételek
LV	Garantijas talons
EN	Warranty Certificate
DE	Garantiebedingungen
FR	Conditions de garantie
IT	Condizioni di garanzia
ES	Condiciones de garantía
RO	Condiții de garanție

Záruka

Výrobce (příp. dovozce) odpovídá za to, že výrobek vyhovuje požadavkům právních předpisů a vyhovuje požadavkům stanovených příslušnými technickými normami. Dále odpovídá za to, že výrobek má takové vlastnosti, které výrobce popsal v dokumentech vztahujících se ke zboží nebo které spotřebitel očekával s ohledem na povahu zboží a na základě reklamy výrobcem prováděné, jakož i odpovídá za to, že se výrobek hodí k účelu, který pro jeho použití výrobce uvádí nebo ke kterému se věc tohoto druhu obvykle používá.

Záruční doba za jakost výrobku trvá 24 měsíců od data převzetí výrobku spotřebitelem.

Záruka se nevztahuje na opotřebení výrobku způsobené jeho obvyklým užíváním. Právo z vadného plnění spotřebiteli nenáleží, pokud před převzetím výrobku věděl, že výrobek má vadu, anebo pokud vadu sám způsobil.

Záruka se nevztahuje na případy, kdy (zejména):

- nebyly dodrženy podmínky pro instalaci, provoz a obsluhu výrobku, které jsou uvedeny v návodu k obsluze výrobku,
- k závadě došlo vlivem mechanického, tepelného nebo chemického poškození, zkratem, přepětím v síti nebo nesprávnou instalací,
- k závadě došlo neodborným zásahem třetí osoby,
- k závadě došlo při živelné události,
- k závadě došlo nedostatečnou nebo nevhodnou údržbou v rozporu s návodem k obsluze včetně závad způsobených vodními a jinými usazeninami,
- ke změně barvy topných ploch nebo poškrábání ploch došlo v souvislosti s jejich obvyklým používáním,
- se jedná o vzhledové a funkční změny způsobené slunečním zářením, tepelným zářením nebo vodními a jinými usazeninami,
- uplyne životnost některých součástí výrobku, např. akumulátorů, žárovek atd.

Záruka se nevztahuje na plnění, která byla bezplatně poskytnuta spolu s výrobkem (dárky, propagační předměty, apod.).

Uplatnění reklamace

Reklamací vady výrobku je třeba uplatnit bez zbytečného odkladu po jejím zjištění, nejpozději však před uplynutím záruční doby.

Reklamací výrobku uplatňuje spotřebitel u prodejce, u kterého výrobek zakoupil, případně u kteréhokoliv z autorizovaných servisních středisek, jejichž seznam je součástí balení výrobku, případně je uveden na internetu na adrese www.my-concept.com.

Při reklamaci výrobku je nutno výrobek řádně očistit a bezpečně zabalit tak, aby nedošlo k poškození při jeho případné přepravě do autorizovaného servisního střediska, není-li výrobek předáván osobně.

Spotřebitel je povinen prokázat uzavření kupní smlouvy předložením dokladu o koupi výrobku.

Zároveň s reklamací spotřebitel sdělí popis vytýkané vady a provede volbu reklamačního nároku.

Vyřízení reklamace

Jedná-li se o odstranitelnou vadu, má spotřebitel právo na bezplatné, včasné a řádné odstranění vady.

Není-li to vzhledem k povaze vady neúměrné, může spotřebitel požadovat dodání nového výrobku bez vad (výměnu), nebo týká-li se vada jen součástí výrobku, výměnu takové součásti. Je-li však požadavek na výměnu výrobku nebo jeho součástí vzhledem k povaze vady neúměrný, zejména lze-li vadu odstranit bez zbytečného odkladu, má spotřebitel právo na bezplatné odstranění vady.

Jedná-li se o neodstranitelnou vadu, případně vznikne-li spotřebiteli nárok na výměnu výrobku nebo jeho součástí, avšak tato výměna není možná, např. z důvodu vyprodání daného výrobku, má spotřebitel právo výrobek vrátit (odstoupení od smlouvy).

Právo na dodání nového výrobku (výměnu), nebo výměnu součástí výrobku má spotřebitel i v případě odstranitelné vady, pokud nemůže věc řádně užívat pro opakovaný výskyt vady po opravě nebo pro větší počet vad. V takovém případě má spotřebitel i právo na vrácení výrobku (odstoupení od smlouvy).

Nedojde-li k vrácení výrobku (odstoupení od smlouvy) nebo neuplatní-li spotřebitel právo na dodání nového výrobku bez vad (výměnu), na výměnu jeho součástí nebo na opravu výrobku, může požadovat přiměřenou slevu. Spotřebitel má právo na přiměřenou slevu i v případě, kdy mu nemůže být dodán nový výrobek bez vad, vyměněna součást výrobku nebo výrobek opraven, jakož i v případě, nedojde-li ke zjednání nápravy v přiměřené době nebo by zjednání nápravy spotřebiteli působilo značné obtíže.

Prodávající, autorizované servisní středisko, či jimi pověřený pracovník, rozhodne o reklamaci ihned, ve složitých případech do tří pracovních dnů. Do této lhůty se nezapočítává doba přiměřená podle druhu výrobku potřebná k odbornému posouzení vady. Reklamací včetně odstranění vady musí být vyřízena bez zbytečného odkladu, nejpozději do 30 dnů ode dne uplatnění reklamace, pokud se prodávající nebo autorizované servisní středisko vyřizující reklamaci se spotřebitelem nedohodne na delší lhůtě.

Při vrácení výrobku (odstoupení od smlouvy) je spotřebitel povinen provést vrácení rovněž příslušenství výrobku a všech dokumentů dodaných s výrobkem.

Spotřebitel nemá nárok na vydání vadných dílů a součástí výrobku, které byly vyměněny v rámci opravy výrobku.

Veškerá další práva spotřebitele, která se ke koupi výrobku vážou, nejsou těmito záručními podmínkami dotčena.

Pozn.: Reklamací výrobku poškozeného při přepravě se řídí reklamačním řádem přepravce.

Výrobce:

Jindřich Valenta – Concept
Vysokomýtská 1800, 565 01 Choceň
Česká republika
IČO 13216660
tel.: +420 465 471 400, fax: +420 465 473 304,
email: servis@my-concept.cz
[www: www.my-concept.com](http://www.my-concept.com)

Podrobnosti o produktu

Model:	
Výrobní číslo:	
Datum prodeje:	Razítko a podpis prodejce:

- CZ** Seznam servisních míst
- SK** Zoznam servisných stredísk
- PL** Wykaz punktów serwisowych
- HU** Szolgáltatók listáját
- HR** Popis uslužnih mjesta
- RO** Lista unităților service

Česká republika

Název	Ulice	PSČ	Město	Telefon/Fax	E-mail
Jindřich Valenta CONCEPT	Vysokomýtská 1800	565 01	Choceň	465 471 400 465 473 304	servis@my-concept.cz

Slovenská republika

Názov	Ulica	PSČ	Mesto	Telefón/Fax	E-mail
SERVIS ABC s.r.o.	Štefánikova 50	949 03	Nitra	037/6526063	info@servisabc.sk
D-J service s.r.o.	Šebastovská 2530/5	080 06	Prešov	051/7767666	djservis@djservis.net
HOSPOL elektro spol. s r.o.	Rustaveliho 7	831 06	Bratislava	02/44889832	hospol@hospol.sk
T.V.A. servis s.r.o.	Južná trieda 48/D	040 01	Košice	055/6338501	tvaservis@tvaservis.sk
VILLA MARKET s.r.o.	Odborárov 49	052 01	Spišská Nová Ves	053/4421857	servis@villamarket.sk
ELSPO BB s.r.o.	Internátna 2318/24	974 01	Banská Bystrica	048/4135535	objednavky@ elektroobchod-elspo.sk

Polska

Nazwa	Ulica	Kod	Miasto	Telefon	E-mail
CONCEPT POLSKA sp. z o.o.	Ostrowskiego 30	53-238	WROCŁAW	071/339-04-44 w. 27	servis@my-concept.pl

Magyarország

Név	Utca	ZIP	Város	Telefon	E-mail
ASPICO KFT	Hűtőház u. 25.	H-9027	Győr	+36 96 511 291	info@aspico.hu

Hrvatska

Ime	Ulica	Poštanski	Grad	Telefon	E-mail
Horvat elektronika d.o.o.	Dravska 8	HR- 40305	Pušćine	+385 040 895 500	servis@horvat-elektronika. hr

România

Denumire	Strada	CP	Oraș	Telefon/Fax	E-mail
S.C. DEPANERO S.R.L.	Soseaua Orhideelor Nr.27-29 Sector 1	010953	Bucuresti	0310051784	office@depanero.ro service@depanero.ro

concept

CZ

Jindřich Valenta – Concept

Vysokomýtská 1800, 565 01 Choceň
Tel.: +420 465 471 400, Fax: +420 465 473 304
www.my-concept.cz

SK

CONCEPT Slovensko s.r.o.

Hurbanova 1563/23, 911 01 Trenčín
Tel.: +421 326 583 465, Fax: +421 326 583 466
www.my-concept.sk

PL

CONCEPT POLSKA sp. z o.o.

Ostrowskiego 30, 53-238 Wrocław
Tel.: +48 713 390 444, Fax: 713 390 414
www.my-concept.pl

HU

ASPICO KFT

H - 9027 Győr, Hűtőház u. 25.
Tel.: +36 96 511 291, Fax: +36 96 511 293
info@aspico.hu

LV

Verners VT Ltd.

Piedrujas iela 5a, Riga, Latvia
Tel. + 371 67021021, fakss + 371 67021000
e-pasts: info@verners.lv, www.verners.lv

HR

Horvat elektronika d.o.o.

Dravska 8, HR-40305 Pušćine
servis@horvat-elektronika.hr
Hotline: +385 040 895 500

RO

S.C. DANTE INTERNATIONAL S.A.

Soseaua Virtutii, nr. 148, Sector 6, Bucuresti
Tel.: 021.200.52.00, Fax.: 021.200.52.25