

Polar 12C-16CH

Uživatelský manuál



Model: Polar 12C- 16CH

Datum: 13. 1. 2021

Kód produktu: 382419 (12C)

Verze: v1.0

382426 (16CH)

EUROM[®]
POWERFUL PRODUCTS SINCE 1974

Děkujeme, že jste si vybrali toto zařízení EUROM. Zakoupili jste si kvalitní přístroj, ze kterého se budete těšit dlouhá léta. Používání tohoto zařízení s respektem a opatrností sníží riziko zranění osob nebo materiálních škod.



POZOR

Před instalací je důležité přečíst si tento návod a porozumět mu.

Úvod

Tento návod popisuje správné a bezpečné používání tohoto zařízení. Uschovejte tento návod pro budoucí použití. Návod je nezbytnou součástí zařízení a musí být předán novému majiteli při dalším prodeji nebo výměně. Tato příručka byla sestavena s maximální pečlivostí. Přesto si vyhrazujeme právo tento návod kdykoli vylepšit a upravit. Použité obrázky se mohou lišit.

V této příručce jsou použity následující symboly a termíny, aby upozornily čtenáře na bezpečnostní problémy a důležité informace:



VAROVÁNÍ

Označuje nebezpečnou situaci, která v případě nedodržení bezpečnostních pokynů může vést ke zranění obsluhy nebo přihlízejících, lehkému a/nebo středně těžkému poškození výrobku nebo životního prostředí.



POZOR

Označuje nebezpečnou situaci, která v případě nedodržení bezpečnostních pokynů může vést k lehkému a/nebo středně těžkému poškození výrobku nebo životního prostředí.

Záruka

Záruka se nevztahuje na opotřebení běžným používáním. Záruka zaniká, pokud je vada způsobena neúmyslným nebo neopatrným používáním zařízení.

Výrobce, dovozce a dodavatel neručí za chybná připojení.

EUROM

POWERFUL PRODUCTS SINCE 1974

Polar 12C
Art.nr.382419





Šarže			*****
Chladicí kapacita			12000 Btu/h
Topný výkon			—
Chladivo			R290/240g
Přípustný nadměrný provozní tlak			Výstup 0,7Mpa
			Vstup (Sání) 3,2MPa
Maximální povolený tlak			Výstup 0,7MPa
			Vstup (Sání) 3,2MPa
Hmotnost			31 kg
Jmenovité napětí			220 - 240V-
Jmenovitá frekvence			50 Hz
STANDARDNÍ PODMÍNKY	Proud	Chlazení	5.9A
		Topení	—
	Vstup	Chlazení	1337W
		Topení	—
Jmenovitý proud		Chlazení	5.9A
		Topení	—
Jmenovitý vstup		Chlazení	1337W
		Topení	—
Třída odolnosti			IPX1
Rozměry (mm)			W353xH762xD470
Úroveň hlučnosti tlaku			56dB(A)
Úroveň hlučnosti výkonu			65dB(A)



EUROM

POWERFUL PRODUCTS SINCE 1974

Polar 16C
Art.nr.382426

Šarže			*****
Chladicí kapacita			16000 Btu/h
Topný výkon			11200 Btu/h
Chladivo			R290/265g
Přípustný nadměrný provozní tlak			Výstup 0,7Mpa
			Vstup (Sání) 3,2MPa
Maximální povolený tlak			Výstup 0,7MPa
			Vstup (Sání) 3,2MPa
Hmotnost			32 kg
Jmenovité napětí			220 - 24V-
Jmenovitá frekvence			50 Hz
STANDARDNÍ PODMÍNKY	Proud	Chlazení	7.5A
		Topení	5.7A
	Vstup	Chlazení	1712W
		Topení	1300W
Jmenovitý proud		Chlazení	7.5A
		Topení	5.7A
Jmenovitý vstup		Chlazení	1712W
		Topení	1300W
Třída odolnosti			IPX1
Rozměry (mm)			W353xH762xD470
Úroveň hlučnosti tlaku			61dB(A)
Úroveň hlučnosti výkonu			65dB(A)
<div></div>			

Specifikace

Typ	Polar 12C	Polat 16CH
Velikost produktu	353 x 470 x 762 mm	353 x 470 x 762 mm
Hmotnost	31 kg	32 kg
Napětí	220-240 V/50 Hz	220-240 V/50 Hz
Spotřeba energie:	1337 W	1300W (topení) 1300W (topení)
Aktuální spotřeba:	5,9A	7,5A (chlazení) 5,7A (topení)
Topný výkon	X	3280 W (11200 Btu)
Chladicí kapacita:	3520 W (12000 Btu)	4689 W (16000 Btu)
Chladicí kapalina:	R290 (240 g)	R290 (265 g)
Proud vzduchu	330/360/400 m³/h	370/410/450 m³/h
Rozměr odtokové trubky:	Ø 150 x 1600 mm	150 x 1600 mm
Pojistka	Keramická pojistka v nevýbušném provedení F/T 250 V AC, 2/3,15A	Nevýbušná keramická pojistka F/T 250 V AC, 2/3 15A
Pracovní teplota:	16-35 °C	5-35 °C
Stupeň ochrany:	IPX1	IPX1
Hladina zvuku:	Hladina tlaku: 56 dB(A) Hladina výkonu: 65 dB(A)	Hladina tlaku 61 dB(A) Hladina výkonu 65 dB(A)

Maximální využití

Maximální plocha, kterou může tato klimatizace ochladit, závisí na několika faktorech:

- venkovní teplota;
- počet a/nebo velikost oken;
- plochá střecha;
- lidé v okolí;
- elektrická zařízení v okolí.

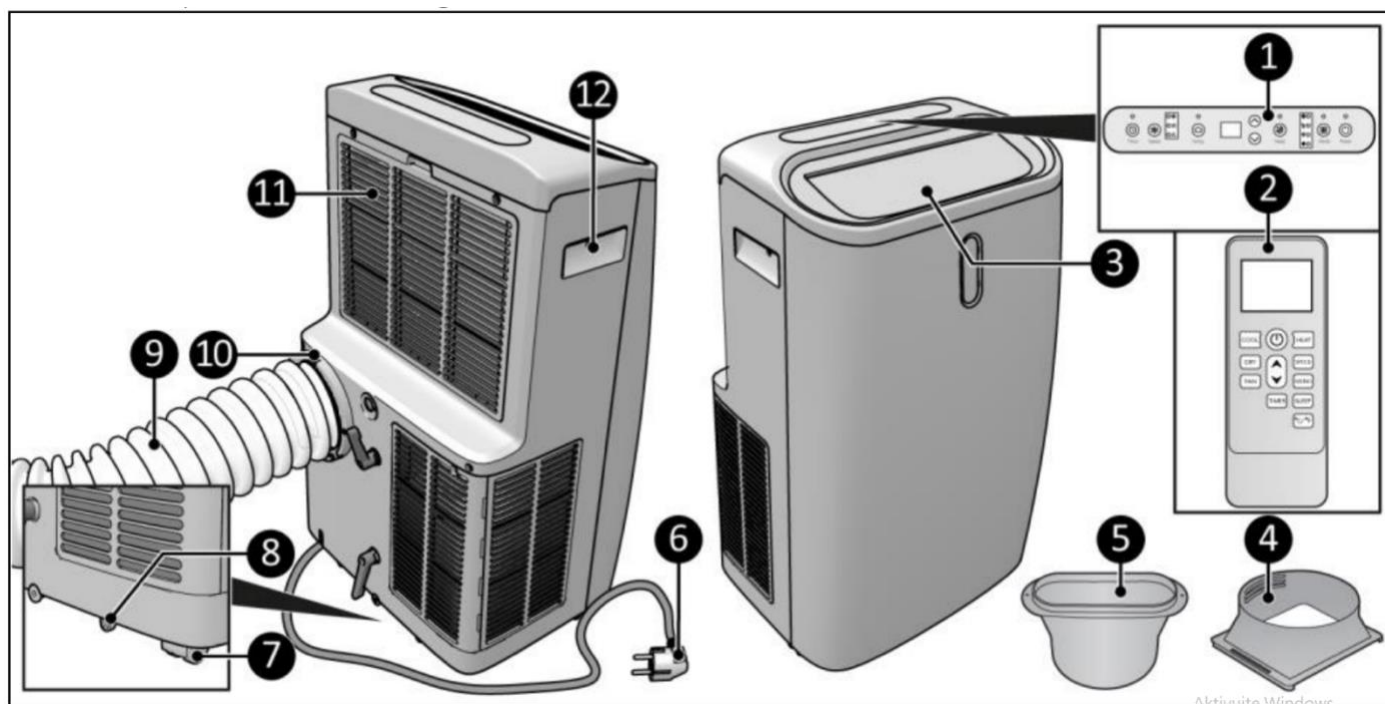
Pokud jsou tyto faktory přítomny v menší míře (tzv. nízké tepelné zátěže), zařízení může ochlazovat větší plochu, než když jsou tyto faktory přítomny ve větší míře (tzv. vysoká tepelná zátěž).

	Polar 12C	Polar 16CH
Nízká tepelná zátěž	38 m ² / 105 m ³	50 m ² / 140 m ³
Vysoké tepelné zátěže	24 m ² / 66 m ³	32 m ² / 90 m ³

Popis

Polar je snadno použitelná přenosná klimatizace pouze pro domácí vnitřní použití (obrázek 3).

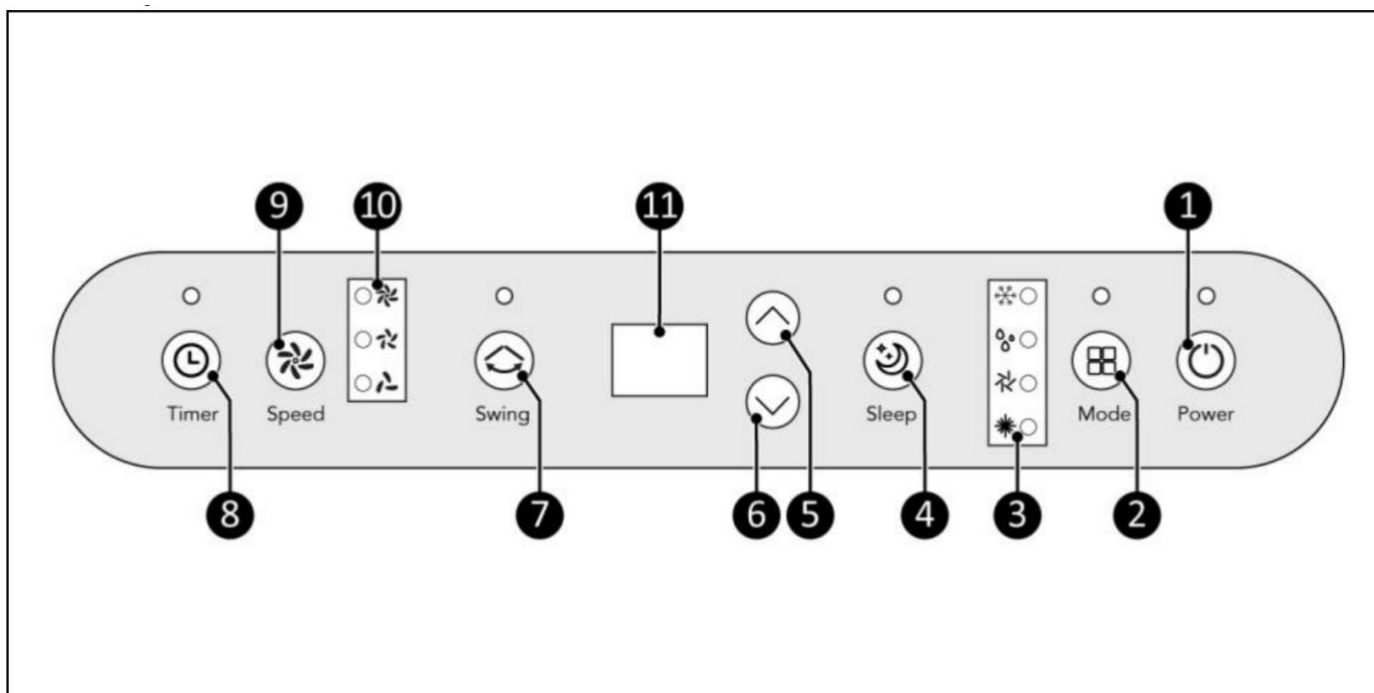
Zařízení zajišťuje nepřetržité chlazení a automaticky odvádí kondenzovanou vodu. Polar 16CH poskytuje funkci vyhřívání.



Obrázek 3

- | | |
|-----------------------------|------------------------------------|
| 1. Ovládací panel | 7. Kolečka |
| 2. Dálkové ovládání | 8. Místo vypouštění vody |
| 3. Mřížka pro odvod vzduchu | 9. Výstupní hadice horkého vzduchu |
| 4. Hadicová spojka | 10. Výstup horkého vzduchu |
| 5. Konektor sady oken | 11. Mřížka pro přívod vzduchu |
| 6. Napájecí zástrčka | 12. Rukojeť |

Kontrolní panel

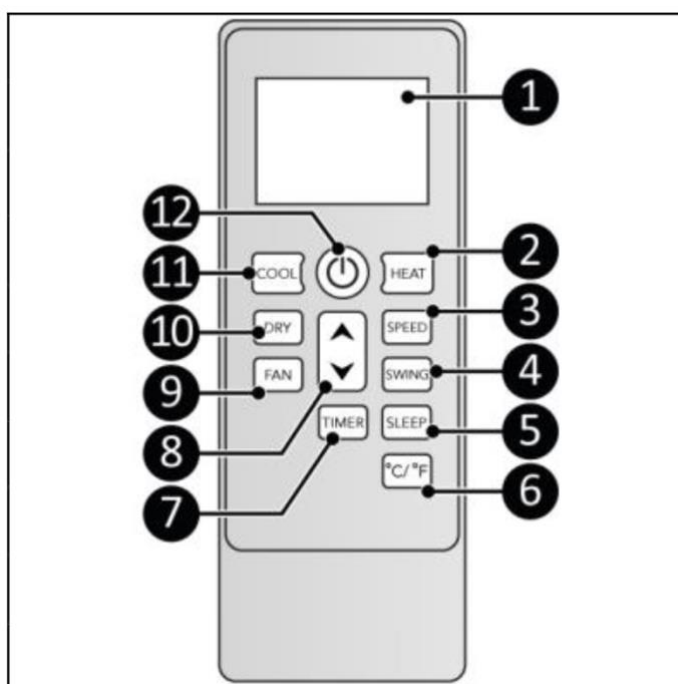


Obrázek 4

- | | |
|--------------------|---------------------------|
| 1. Tlačítko ON/OFF | 7. Tlačítko pro naklápění |
| 2. Tlačítko režimu | 8. Tlačítko časovače |
| 3. Indikace režimu | 9. Tlačítko rychlosti |
| 4. Tlačítko spánku | 10. Indikace rychlosti |
| 5. Tlačítko nahoru | 11. Displej |
| 6. Tlačítko dolů | |

Dálkové ovládání

1. Displej
2. Tlačítko vytápění
3. Tlačítko rychlosti
4. Tlačítko pro naklápění
5. Tlačítko spánku
6. Tlačítko označení teploty
7. Tlačítko časovače
8. Tlačítko nahoru a dolů
9. Tlačítko ventilátoru
10. Tlačítko odvlhčování
11. Tlačítko chlazení
12. Tlačítko ON/OFF



Obrázek 5

*Baterie nejsou součástí balení

Bezpečnost

Přečtěte si prosím tyto bezpečnostní pokyny a pochopte je. Nesprávné použití může způsobit zranění a následné zrušení záruky EUROM.

Toto zařízení není vhodné pro použití osobami s tělesným, smyslovým nebo mentálním postižením, popř. nedostatek zkušeností a znalostí (včetně dětí). Udržujte zařízení mimo dosah dětí, nekvalifikovaných osob a domácích zvířat. Nikdy nenechávejte zařízení bez dozoru, když je v pohotovostním režimu.

Zařízení je vybaveno ochranou proti přehřátí, která jej automaticky vypne v případě vnitřního přehřátí. Vytáhněte zástrčku ze zásuvky, odstraňte zdroj přehřátí a nechte zařízení vychladnout a poté ho používejte jako obvykle. Nepoužívejte zařízení, pokud nebyl vyhledán zdroj přehřátí nebo pokud problém přetrvává, vždy kontaktujte svého dodavatele.

Všeobecné bezpečnostní pokyny



VAROVÁNÍ

Toto zařízení je naplněno hořlavým chladivem propanu R290. Pokud uniká R290 a nebo je vystaven zdroji vznícení, hrozí nebezpečí požáru. Ujistěte se, že zařízení není poškozeno, únik je obtížné zjistit, protože R290 je bez zápachu a těžší než vzduch. Pokud je zjištěn únik, okamžitě evakuujte všechny osoby v okolí, vyvětrejte prostor a kontaktujte místní hasičský sbor, abyste informovali že došlo k úniku propanu.



VAROVÁNÍ

- Zabraňte stříkání vody na zařízení nebo do něj.
- Neponořujte žádnou část zařízení do vody nebo jiných kapalin.
- Nikdy nevkládejte prsty nebo jiné předměty do otvorů zařízení.
- Nevystavujte zařízení silným vibracím nebo mechanickému namáhání.



POZOR

Ujistěte se, že zařízení zůstává vždy ve svislé poloze. Pokud by však zařízení, resp. část ležela vodorovně, před použitím počkejte 24 hodin.



POZOR

Během používání, zařízení nezakrývejte. Abyste snížili riziko požáru, udržujte textil, závěsy, stanové plachty a jiný hořlavý materiál v minimální vzdálenosti 50 centimetrů od zařízení.

Bezpečnost při provozu

VAROVÁNÍ

Nepoužívejte zařízení:



- venku, ve vzduchotěsné místnosti nebo v malém prostoru (<15m³);
- ležící, naklánějící se, visící nebo nakloněný;
- pokud jsou některé části špinavé nebo mokré;
- pokud je slyšet zvláštní hluk, zápach nebo kouř;
- v blízkosti vodního zdroje, jako je umyvadlo, sprcha nebo bazén;
- při stálém vystavení přímému slunečnímu záření;
- v blízkosti nebo v prašném a špinavém prostředí, jako je staveniště;
- v blízkosti hořlavých materiálů, kapalin nebo výparů, jako je sprej proti hmyzu, rozstřikující se olejové, plynové lahve nebo plynové potrubí;
- v blízkosti zdroje tepla, zdroje vznícení nebo otevřeného ohně, jako jsou cigarety a jiskřící elektrická zařízení;
- s el. zařízením, který automaticky zapíná zařízení, jako např. časovač, stmívač nebo jiné podobné zařízení.

Pokud zařízení, elektrický kabel nebo zástrčka vykazuje poškození nebo poruchu, okamžitě vyřaďte spotřebič z provozu a odpojte přívod proudu.

Doprava a skladování

- Před uložením zařízení vyčistěte.
- Převážte zařízení ve svislé poloze.
- Skladujte zařízení ve svislé poloze v původním obalu na chladném, suchém, větraném a bezprašném místě s plochou větší než 15 m²

Instalace

Zařízení je zabaleno v jedné krabici. Odstraňte veškerý obalový materiál a zkontrolujte, zda je zařízení nepoškozené. Pokud je zařízení poškozené, nepoužívejte jej, ale vždy kontaktujte svého dodavatele.

Uschovejte obal pro bezpečné skladování a přepravu.

VAROVÁNÍ



Nezapojujte zástrčku do zásuvky, dokud není zařízení správně namontováno.

Nepoužívejte prodlužovací kabel; to může způsobit přehřátí a požár. Pokud je použití prodlužovacího kabelu nevyhnutelné, ujistěte se, že je nepoškozený a uzemněný. Použijte prodlužovací kabel s minimálním výkonem 1800 W. Prodlužovací kabel vždy zcela odviňte, aby nedošlo k přehřátí.

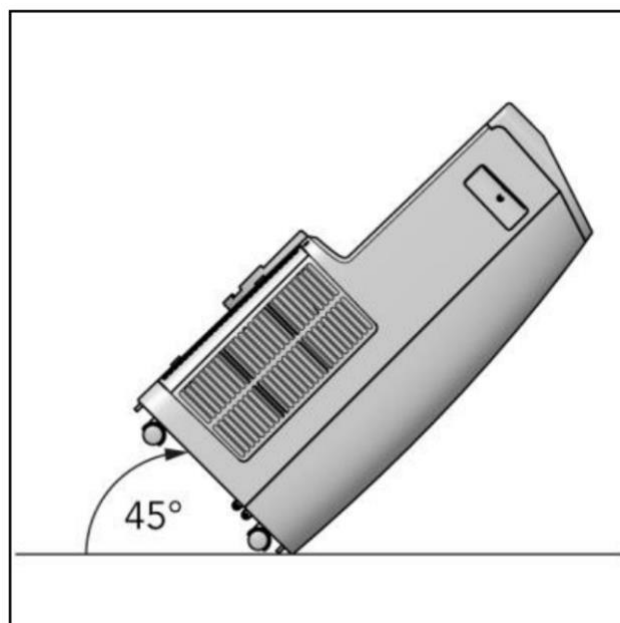
POZOR



Ujistěte se, že síťové napětí je stejné, jako je uvedeno na identifikačním štítku zařízení. Všechny elektrické spoje musí zůstat za všech okolností suché.

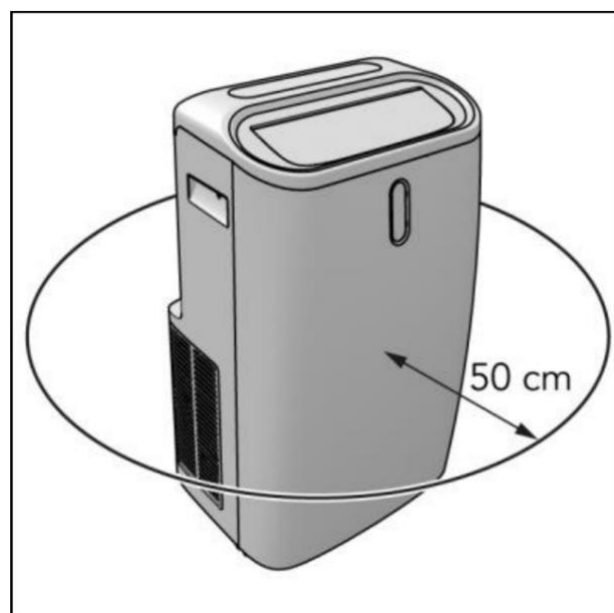
1. Zařízení lze přenášet z místnosti do místnosti. Zařízení nenaklánějte o více než 45 stupňů. (Obrázek 6).
2. Umístěte zařízení na pevný a vodorovný povrch v blízkosti elektrické zásuvky.

Obrázek 6



3. Umístěte zařízení tak, aby v okruhu s minimální vzdáleností 50 cm nebylo žádné jiné zařízení (obrázek 7).

Obrázek 7



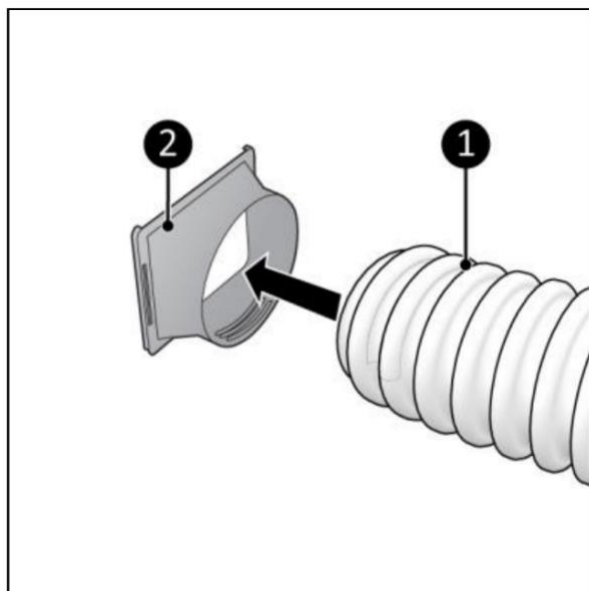
Instalace chlazení



POZOR

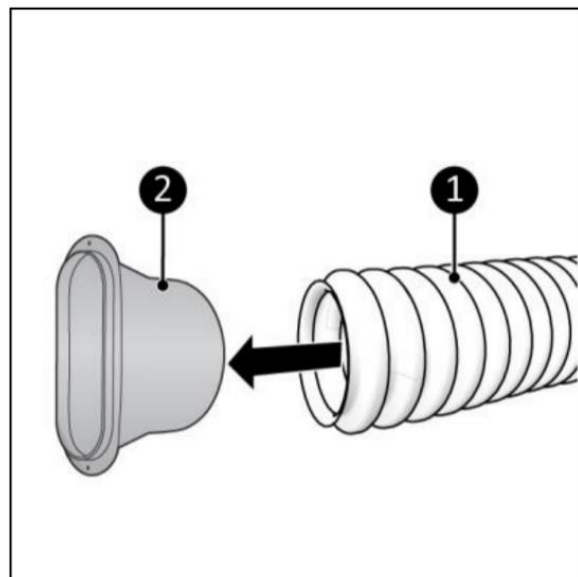
Délka výstupní hadice horkého vzduchu je speciálně přizpůsobena technologii tohoto zařízení. Hadici nevyměňujte ani neprodlužujte. Hadici lze natáhnout, ale pro dosažení nejlepšího účinku udržujte délku co nejkratší.

1. Připojte hadicovou spojku (obr. 8, poz.2) k jednomu konci výstupní hadice horkého vzduchu (obr. 8, poz.1).



Obrázek 8

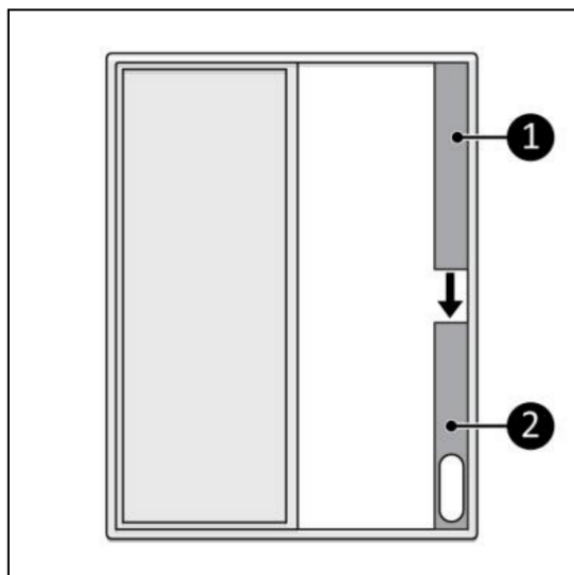
2. Připojte koncovku sady oken (obr. 9, poz.2) k druhému konci výstupní hadice horkého vzduchu (obr. 9, poz.1).



Obrázek 9

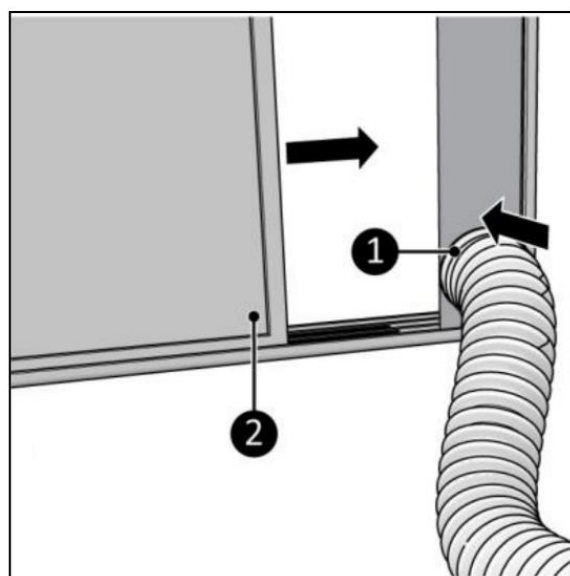
- Umístěte přiloženou okenní sadu do otvoru okna (obrázek 10, poz.2) pomocí horní části (obrázek 10, poz.1) nastavte výšku okna.

Okenní sada funguje pouze s posuvným oknem, pro ostatní okna doporučujeme EUROM Cloth Window Kit.



Obrázek 10

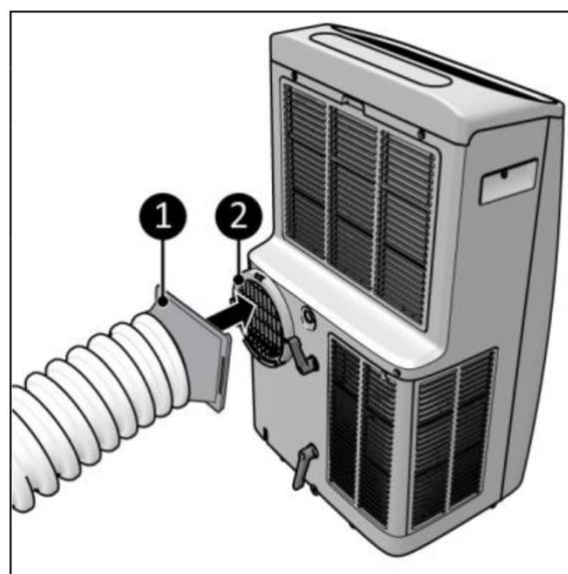
- Zavřete okno (obrázek 11, poz.2), čímž bude sada okna držet na místě.
- Připojte koncovku okenní sady k okenní sadě (obrázek 11, poz.1).



Obrázek 11

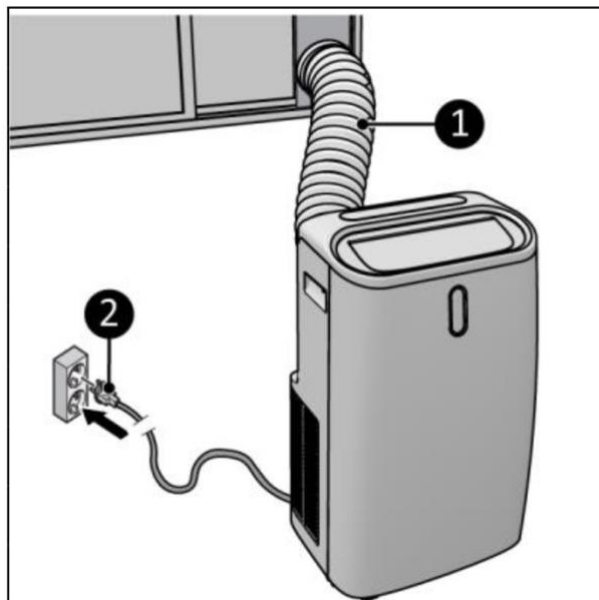
- Připojte hadicovou spojku (obrázek 12, poz.1) k výstupu horkého vzduchu ze zařízení (obrázek 12, poz.2)

Vyvarujte se zalomení nebo ohybu výstupní hadice horkého vzduchu.



Obrázek 12

7. Síťovou zástrčku (obrázek 13, poz.2) zasuněte do uzemněné zásuvky, která je snadno přístupná. Použijte uzemněnou zásuvku s minimálním výkonem 1800 Watt.



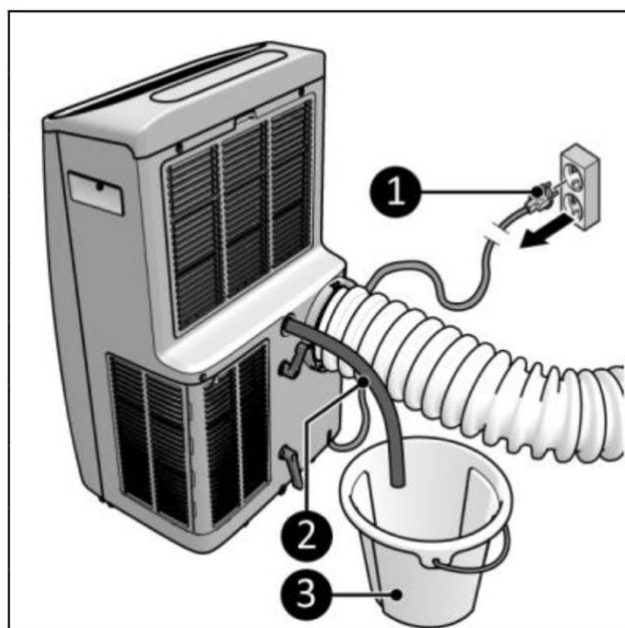
Obrázek 13

Instalace topení

1. Postupujte podle pokynů v části 'Instalace chlazení'. Zařízení pak pracuje obráceně. Studený vzduch je odváděn ven výfukovou hadicí a teplý vzduch je vháněn do místnosti.
2. Pokud topíte delší dobu, může dojít v závislosti na vlhkosti prostoru k naplnění zásobníku vody. Vodu vypusťte spodním ventilem.

Instalace odvlhčování

1. Ujistěte se, že je zařízení vypnuté a zástrčka je vytažena ze zásuvky (obrázek 14, poz.1).
2. Odstraňte pryžovou zátku z odtoku zařízení a uschovejte ji na bezpečném místě.
3. Připojte přiloženou hadici k vypouštění vody do odpadu zařízení (obrázek 14, poz.2).
4. Umístěte výstup hadice pro vypouštění vody do kbelíku (obrázek 14, poz.3).
5. Pravidelně kontrolujte hladinu vody v kbelíku, konec hadice by neměl být ponořen do vody.

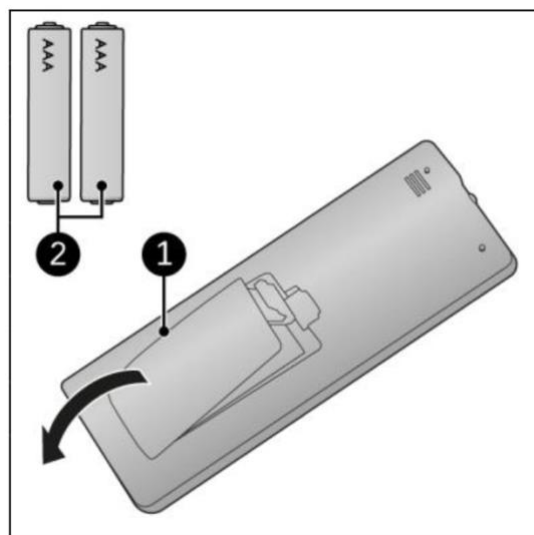


Obrázek 14

V režimu odvlhčování není nutné montovat výstupní hadici horkého vzduchu.

Dálkové ovládání

1. Odstraňte kryt (obrázek 15, poz.1).
2. Vyjměte baterie (pokud jsou k dispozici).
3. Vložte dvě baterie (AAA 1,5 V) (obrázek 15, poz.2), jak je uvedeno v prostoru pro baterie. Ujistěte se, že jsou baterie vloženy správně.
4. Nasadte kryt.



Obrázek 15

Operace

VAROVÁNÍ



Před každým použitím se ujistěte, že:

- obsluhujete zařízení suchýma rukama;
- zařízení je čisté a suché;
- zařízení není poškozeno;
- zařízení není zakryté nebo zablokované;
- zařízení stojí bezpečně a vodorovně.

1. Ujistěte se, že je zařízení správně nainstalováno.
2. Stiskněte tlačítko ON/OFF na zařízení (obrázek 4, poz.1) nebo na dálkovém ovladači (obrázek 5, poz.12). Zařízení se spustí v režimu ventilátoru.
3. Stisknutím tlačítka „Režimu“ na zařízení (obrázek 4, poz.2) nebo tlačítka Vytápění, Ventilace, Odvlhčování nebo Chlazení na dálkovém ovladači (obrázek 5, poz.2, 9, 10, 11) vyberte požadovaný režim. (Režim vytápění je k dispozici pouze u Polar 16CH)

Režim ventilace

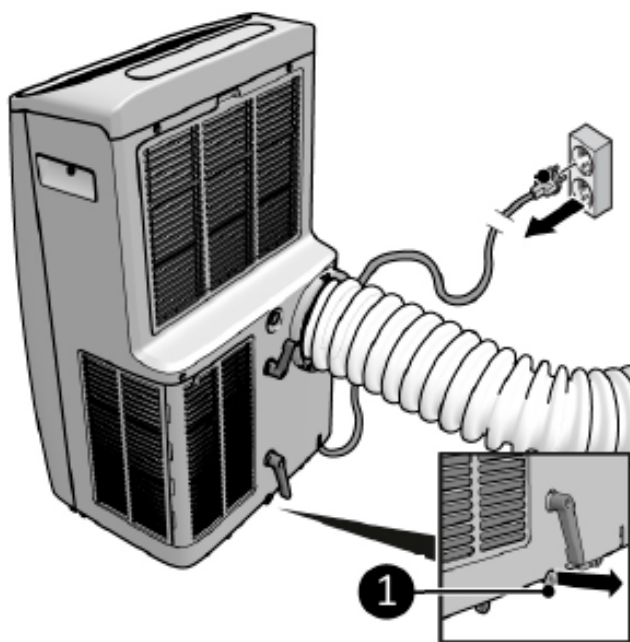
1. Stisknutím tlačítka „Rychlost“, vyberte požadovanou rychlost ventilátoru (Nízká – Střední – Vysoká).
2. V případě potřeby stiskněte tlačítko „Naklápění“ pro aktivaci nebo deaktivaci kývavého pohybu.

Režim topení (pouze Polar 16CH)

1. Stiskněte tlačítko(a) „Nahoru/Dolů“ pro nastavení požadované teploty (16°C - 32°C).
2. Stisknutím tlačítka „Rychlost“ vyberte požadovanou rychlost ventilátoru (Nízká - Střední - Vysoká).
3. V případě potřeby stiskněte tlačítko „Naklápění“ pro aktivaci nebo deaktivaci kývavého pohybu.
4. Zařízení přestane hřát, když je okolní teplota vyšší než požadovaná teplota.

Pokud používáte klimatizaci v režimu vytápění po delší dobu:

Doporučujeme nainstalovat hadici pro vypouštění vody na **pozici 1** na následujícím obrázku (spodní výpust').



Doporučujeme umístit něco pod klimatizaci (umístit stabilně klimatizaci na vyvýšené rovné místo), aby vznikl spád a voda mohla z klimatizace volně vytékat.

Pokud je klimatizace používána kratší dobu v režimu vytápění, doporučujeme nechat zástrčku ve spodní výpusti zastrčenou. Když je pak vnitřní nádržka na vodu plná, klimatizace se automaticky zastaví a na displeji se objeví **zpráva Ft**. Po vypuštění vnitřní nádržky na vodu se může znovu spustit.

Doba, za kterou se vnitřní nádržka na vodu naplní, závisí na teplotě a vlhkosti vzduchu.

Režim chlazení

1. Stiskněte tlačítko(a) „Nahoru/ Dolu“ pro nastavení požadované teploty (16°C – 32°C).
2. Stisknutím tlačítka „Rychlost“ vyberte požadovanou rychlost ventilátoru (Nízká – Střední – Vysoká).
3. V případě potřeby stiskněte tlačítko „Naklápění“ pro aktivaci nebo deaktivaci kývavého pohybu.
4. Zařízení přestane chladit, když je okolní teplota nižší než požadovaná teplota.

Režim odvlhčování

1. Před zvolením tohoto režimu postupujte podle pokynů v části „Instalace odvlhčování“.
2. Pravidelně kontrolujte hladinu vody v kbelíku, konec hadice by neměl být ponořen do vody.
3. V případě potřeby stiskněte tlačítko „Naklápění“ pro aktivaci nebo deaktivaci kývavého pohybu

Režim spánku

1. Stiskněte tlačítko „Spánek“, lze jej aktivovat pouze v režimu chlazení, pro aktivaci režimu spánku. Po 1 hodině chlazení se požadovaná teplota automaticky zvýší o 1 stupeň. Po další hodině chlazení se požadovaná teplota opět automaticky zvýší o 1 stupeň.

Časovač

Zařízení se může automaticky spustit a zastavit v předem nastaveném čase.

Automatické spuštění

1. Nastavte zařízení do požadovaného režimu a požadované teploty.
2. Stiskněte tlačítko ON/OFF, zařízení je nyní v pohotovostním režimu.
3. Stiskněte tlačítko „Časovač“.

4. Pomocí tlačítek „Nahoru/ Dolu“ nastavte čas, po kterém se zařízení automaticky spustí. (1–24 hodin)
5. Stiskněte tlačítko „Časovač“, na displeji se zobrazí zvolený čas do spuštění zařízení.

Automatické zastavení

1. Nastavte zařízení do požadovaného režimu a požadované teploty.
2. Stiskněte tlačítko „Časovač“.
3. Pomocí tlačítek „Nahoru/ Dolu“ nastavte čas, po kterém se zařízení automaticky zastaví. (1–24 hodin)
4. Stiskněte tlačítko „Časovač“, na displeji se zobrazí zvolený čas do zastavení zařízení.

Deaktivujte automatický časovač

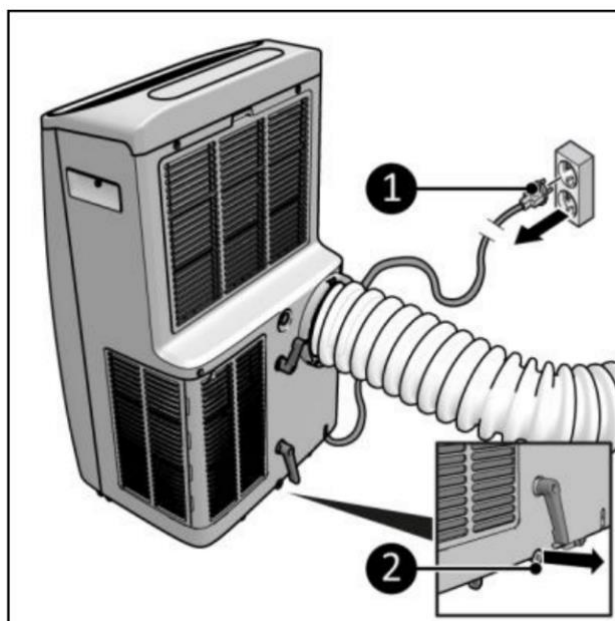
1. Opakovaně stiskněte současně tlačítka Nahoru a Dolu, dokud se na displeji nezobrazí „00“. Stisknutím tlačítka ON/OFF opustíte nastavení časovače.

Odvod kondenzované vody

Zařízení odsává vodu ze vzduchu.

Vypouštěním teplého vzduchu se voda částečně odpařuje. Zbývající voda se hromadí v nádrži na vodu. Když je nádržka plná, zařízení se automaticky zastaví.

1. Ujistěte se, že je zařízení vypnuté a zástrčka je vytažena ze zásuvky (obrázek 16, poz.2).
2. Odstraňte uzávěr z místa vypouštění vody (obrázek 16, poz.2), vypusťte nádržku.
3. Nezapomeňte nasadit uzávěr zpět na místo vypouštění vody.



Obrázek 16

Automatické odmrazování

Mráz je detekován, když zařízení pracuje v režimu chlazení nebo odvlhčování a vestavěný teplotní senzor detekuje, že teplota je nižší než -1°C. Kompresor se dočasně zastaví a zařízení se začne automaticky odmrazovat a kontrolky začnou blikat. Po dostatečném zvýšení teploty začne kompresor automaticky pracovat.

Po používání



POZOR

K odpojování nebo přenášení zařízení nepoužívejte napájecí kabel. Neviňte napájecí kabel příliš těsně nebo přes ostré rohy. Neomotávejte napájecí kabel kolem zařízení.

1. Ujistěte se, že je zařízení vypnuté a zástrčka je vytažena ze zásuvky (obrázek 13, poz.2).
2. Než se zařízení dotknete, nechte jej vychladnout.
3. Odstraňte výstupní hadici horkého vzduchu z okna.
4. Naviňte napájecí kabel.

Údržba



VAROVÁNÍ

Neprovádějte žádné opravy ani úpravy tohoto zařízení.

Údržbu a opravy musí provádět autorizovaný odborník EUROM. Pokud je poškozen elektrický kabel a/nebo elektrická zástrčka, měl by je vyměnit výrobce, jeho servisní pracovník nebo osoby s podobnou kvalifikací, aby se předešlo rizikům.

Opravy musí být prováděny v souladu s doporučeními výrobce spotřebiče. Údržba a opravy vyžadující pomoc dalšího kvalifikovaného personálu musí být prováděny pod dohledem osoby specializované na používání hořlavých chladiv. Musí být dodrženy národní předpisy pro plyn. Osoby pracující s chladícím okruhem nebo zasahující do chladicího okruhu musí být držitelem příslušného osvědčení vydaného akreditovaným orgánem, který potvrzuje, že dotyčná osoba je způsobilá zacházet s chladicími médii v souladu se zvláštním hodnocením uznaným průmyslovými asociacemi. Všechny díly jsou speciálně navrženy pro použití v klimatizacích s chladivem R290. Tyto díly by měli být nahrazeny pouze identickými náhradními díly.

Čištění



POZOR

Nepoužívat:

- drátěnky;
- tvrdé kartáče;
- hořlavé, agresivní nebo chemické čisticí prostředky.

Zabraňte vniknutí vody do zařízení. Neponořujte žádnou část zařízení do vody nebo jiných kapalin.

Po každém použití a před uskladněním se doporučuje zařízení vyčistit.

1. Ujistěte se, že je zařízení vypnuté a zástrčka je vytažena ze zásuvky (obrázek 13, poz.2).
2. Opatrně vysajte otvory, abyste odstranili prach a nečistoty.
3. Otřete zařízení vlhkým, čistým, měkkým hadříkem nepouštějícím vlákna nebo měkkým kartáčkem.
4. Před použitím a skladováním nechte zařízení zcela vyschnout.

Čištění filtru

V sezóně, kdy je zařízení používáno pravidelně, čistěte filtr každé dva týdny.

1. Ujistěte se, že je zařízení vypnuté a zástrčka je vytažena ze zásuvky (obrázek 13, poz.2).
2. Zařízení má na zadní straně dva filtry. Otevřete horní mřížku pomocí klik systému, šroubů a vyjměte filtr.
3. Opatrně vysajte filtr.
4. Filtr lze čistit vlažnou čistou vodou.
5. Nechte filtr úplně vyschnout, než jej vrátíte na své místo.

Nikdy nepoužívejte zařízení bez filtrů.

Čištění na konci sezóny

1. Zcela odstraňte kondenzovanou vodu přes otvor pro vypouštění vody.
2. Spusťte zařízení na 2 hodiny na funkci ventilátoru.
3. Vypněte zařízení a vytáhněte zástrčku ze zásuvky.
4. Vyčistěte a vyměňte oba filtry.
5. Odstraňte výstupní hadici horkého vzduchu z přístroje.
6. Vyjměte baterie z dálkového ovladače. (Obrázek 15).

Odstraňování problémů

Zařízení se po stisknutí tlačítka ON/OFF nespustí	<p>Je zástrčka zapojena do elektrické zásuvky?</p> <p>Je zapnutý jistič svodového proudu?</p> <p>Došlo k výpadku proudu?</p> <p>Může být nádrž na vodu plná? Vyprázdněte nádržku na vodu.</p> <p>Teplota v místnosti je nižší než nastavená teplota; upravte nastavenou teplotu.</p>
Zařízení nefunguje správně	<p>Změřte výstupní teplotu; měla by být o $\pm 10^\circ$ chladnější než pokojová teplota.</p> <p>Přímé sluneční světlo? Zatáhněte závěsy.</p> <p>Jsou otevřená okna a/nebo dveře? Zavřete je.</p> <p>Je v místnosti příliš mnoho lidí?</p> <p>Je místnost příliš velká?</p> <p>Je v místnosti něco, co produkuje (hodně) tepla? Vypněte ho nebo přemístěte.</p> <p>Je filtr zaprášený, pokrytý nečistotami? Vyčistěte ho.</p> <p>Není ucpaný vstup nebo výstup vzduchu? Zajistěte volné proudění vzduchu.</p>
Zařízení produkuje hluk	<p>Je povrch, na kterém stojí zařízení pevný, rovný a vodorovný?</p> <p>Chladivo v jednotce také vytváří určitý hluk. To je normální jev.</p>
Ze zařízení uniká voda	<p>Je vypouštěcí hadice správně nainstalována?</p> <p>Je únik způsoben pohybem zařízení s plnou nádržkou na vodu? Poté nejprve vyprázdněte nádržku na vodu.</p> <p>Zkontrolujte kohout na odtoku a místo vypouštění vody.</p>
Zařízení se samo vypne	<p>Ochrana proti přehřátí mohla zařízení vypnout. Viz 'Bezpečnost'.</p>
Kód chyby Ft	<p>Nádrž na vodu je plná. Viz „Vypouštění kondenzované vody“.</p>
Kód chyby E0/E1/E2	<p>Kontaktujte svého dodavatele.</p>

Likvidace



Na konci životnosti zařízení zlikvidujte v souladu s místními zákony a předpisy nebo jej doručte svému dodavateli. Vyjměte baterie z dálkového ovladače pro samostatnou likvidaci.