



AERIUM DH12W
HEPA WI-FI
UŽIVATELSKÝ MANUÁL

CZ

OBSAH

Důležité informace

Popis produktu

Specifikace

Pokyny k použití

Čištění a údržba

Řešení problémů

Záruka

DŮLEŽITÉ INFORMACE

Před prvním použitím si důkladně přečtěte uživatelskou příručku a uschovejte ji pro budoucí použití.

Nebezpečí

1. Produkt uchovávejte mimo dosah vody, jiných kapalin, nebo hořlavých čisticích prostředků, aby se zabránilo zásahu elektrickým proudem, nebo ohněm.
2. Na produkt nestříkejte žádné hořlavé materiály, jako jsou pesticidy, nebo parfémy.



Varování

Nesprávné použití produktu může vyústit ve smrtelné, nebo vážné zranění.



Varování

Nesprávné použití produktu může vyústit ve zranění osob, nebo poškození domu, majetku atd.



Zakázáno



Zákaz rozebírání



Udržujte mimo dosah ohně



Udržujte mimo dosah vody



Důsledně dodržujte

Významy ikonek uvedených v této příručce a na tomto zařízení jsou vysvětleny výše.

Bezpečnostní upozornění

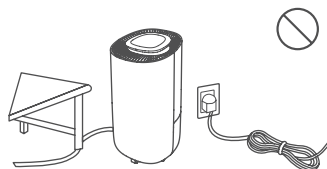
1. **Nezapínejte/nevypínejte zařízení připojením/odpojením napájecího kabelu.**
V opačném případě může dojít k úrazu elektrickým proudem, nebo požáru.
2. **Nepoužívejte prodlužovací kabel, nebo zásuvkovou lištu.**
V opačném případě může dojít k požáru, úrazu elektrickým proudem, nebo poruše.

3. Nepoškozujte ani neupravujte napájecí kabel, nebo zástrčku.

1. Napájecí kabel neupravujte, neuvazujte, neotáčejte, neohýbejte ani nezahřívejte. Při používání jej nepokládejte pod těžké předměty ani neohýbejte část kabelu v blízkosti zástrčky.

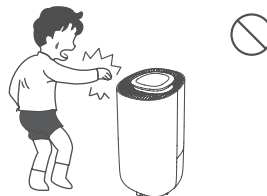
2. V případě poškození může dojít k požáru, nebo úrazu elektrickým proudem.

(Udržujte napájecí kabel z dosahu domácích mazlíčků, aby jej neškrábali a nekousali.) Pokud je napájecí kabel poškozen, musí být z bezpečnostních důvodů vyměněn odborníkem.



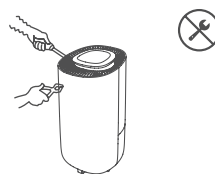
4. Do vstupu a výstupu vzduchu nestrkejte prsty, nebo jiné předměty.

Ventilátor uvnitř přístroje rotuje vysokou rychlostí - nebezpečí zranění osob, nebo poruchy zařízení.



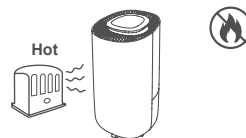
5. Nepokoušejte se zařízení opravovat, rozebírat, nebo upravovat.

V opačném případě může dojít k úrazu elektrickým proudem, nebo požáru. V případě žádosti o údržbu se obraťte na odborníka.



6. Neumísťujte zařízení do blízkosti zdrojů tepla (sporák, topení atd.).

V opačném případě může pryskyřice roztát a způsobit požár.



7. Otřete prach ze zástrčky a poté ji řádně zapojte.

Pokud zástrčka není řádně zapojena, bude se v mezeře hromadit prach, což může vyústit v požár, nebo úraz elektrickým proudem.

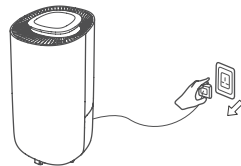
8. Používejte zásuvku, která je kompatibilní se jmenovitým napětím produktu.

Použití AC zásuvky o jiném jmenovitém napětí může vyústit ve zranění osob, nebo nepředvídatelnou nehodu.

9. V případě, že zaznamenáte neobvyklý jev (např. zápach spáleniny), vypněte zařízení a odpojte napájecí kabel ze zásuvky.

Pokud budete v používání zařízení pokračovat, hrozí riziko požáru, úrazu elektrickým proudem, nebo porucha zařízení. V tomto případě se obraťte na odborníka.

10. Před instalací zařízení si pečlivě přečtěte instalační pokyny.



11. Pokud je přístroj zapnutý, nepřemísťujte jej.

12. Nezakrývejte vstup ani výstup vzduchu, nebo vzduchový deflektor oblečením, záclonami, nebo jinými předměty.

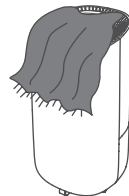
V opačném případě bude snížena cirkulace vzduchu, v důsledku čehož může dojít k přehřátí, nebo vzniku požáru.

13. Nestoupejte na odvlhčovač a neopírejte se o něj.

Zařízení by se mohlo převrátit a způsobit zranění osob.

14. Nepokládejte na odvlhčovač vázy a jiné nádoby s vodou.

V opačném případě může voda vniknout do vnitřní části zařízení, poškodit elektrickou izolaci a hrozí riziko úrazu elektrickým proudem v důsledku zkratu.



15. Neopírejte zařízení o jiné předměty, nebo stěny.

Za a po stranách zařízení udržujte volný prostor o velikosti 20 cm a před a nad zařízením prostor o velikosti 50 cm.

16. Nepoužívejte odvlhčovač ve stísněných prostorech, např. ve skříni, nebo jiném nábytku.

V opačném případě bude snížena cirkulace vzduchu, v důsledku čehož může dojít k přehřátí, nebo vzniku požáru.

17. Zamezte, aby výstup přívodu vzduchu mířil na topné zařízení.

V opačném případě může dojít k neúplnému vytápění topného zařízení.

18. Nepoužívejte odvlhčovač v prostředí s vysokými teplotami, nebo hořlavém a výbušném prostředí.

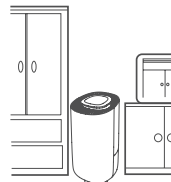
Chemikálie a rozpouštědla vypouštěné do vzduchu mohou toto zařízení poškodit, v důsledku čehož dojde ke snížení jeho výkonu.

19. Před čištěním a údržbou zařízení jej vypněte (k čištění nepoužívejte alkohol, benzín, benzen a jiné chemické sloučeniny).

V opačném případě může dojít k úrazu elektrickým proudem.

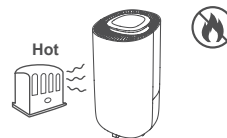
20. Pokud teplota prostředí, ve kterém se nachází vodovodní trubka, klesne pod nulu, nenechávejte vodu nepřetržitě odtékat.

V opačném případě může voda v trubce zamrznout a následně neodtékat z nádržky, v důsledku čehož může ze zařízení unikat voda a poškodit okolní předměty.



21. Neodstraňujte pěnové plasty z plovacího tělesa.

V opačném případě nebude plovoucí těleso moci detekovat úroveň hladiny vody, což může mít za následek únik vody a následné poškození okolních předmětů, nebo úraz elektrickým proudem.



22. Nečistěte zařízení vodou.

Nepoužívejte zařízení v místech, kde by mohlo přijít do kontaktu s vodou. Při kontaktu s vodou může ze zařízení unikat elektřina, což může způsobit požár, nebo úraz elektrickým proudem.

23. Zamezte, aby výstup přívodu vzduchu mířil na osoby.

V opačném případě může provoz zařízení způsobit nepohodlí a dehydrataci těla, které je vzduchu vystupujícímu za zařízení dlouhodobě vystaveno.

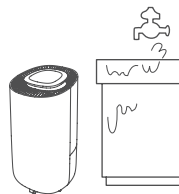
24. Pokud zařízení nebudete delší dobu používat, odpojte napájecí kabel, vyprázdněte nádržku a nechte ji dva dny schnout na bezpečném místě.

V opačném případě může v důsledku úniku elektrického proudu dojít k úrazu elektrickým proudem, nebo požáru.

25. Umístěte zařízení na stabilní a vodorovný povrch.

Použití AC zásuvky o jiném jmenovitém napětí může vyústit v požár, nebo úraz elektrickým proudem.

26. Chcete-li zařízení přemístit, vyprázdněte nádržku a následně zařízení uchopte za obě rukojeti a přemístěte jej.



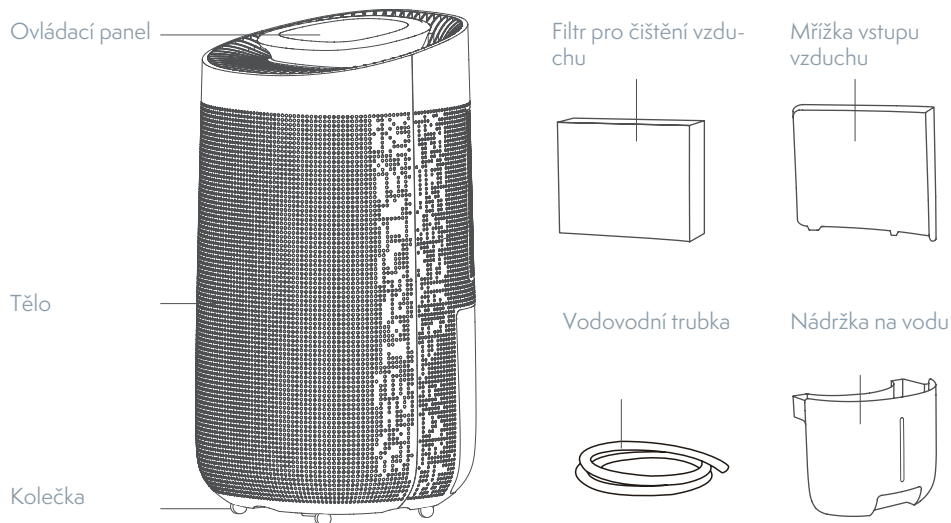
27. V případě nepřetržitého odtoku nezapomeňte vodovodní trubku nainstalovat tak, aby voda mohla volně odtékat.

V opačném případě může voda uniknout z nádržky a poškodit okolní předměty.

28. Pokud necháte vodu nepřetržitě odtékat, nebo zařízení necháte delší dobu bez dozoru, zkontrolujte jej každé dva týdny.

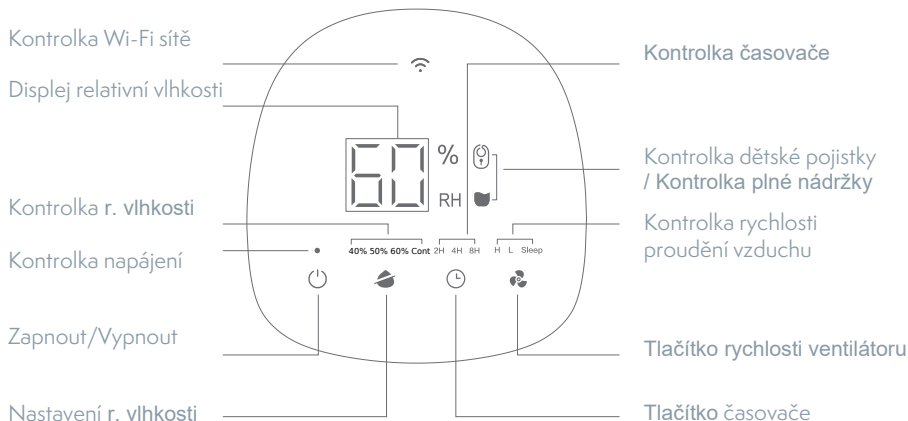
Pokud je síťka filtru, nebo vodovodní trubka zanesena cizími předměty, nebo nečistotami, může dojít k přehřátí zařízení, nebo úniku vody.

POPIS PRODUKTU



Specifikace

Model	AERIUM DH12W HEPA WI-FI
Rozměry	295x295x560mm
Hmotnost	12Kg
Hlučnost	<45dB
Plošná účinnost	<30m ²



POPIS PRODUKTU

Tlačítko Zapnout/Vypnout:

Zapnutí/vypnutí zařízení.

Tlačítko rychlosti ventilátoru/dětská pojistka:

Nastavení rychlosti ventilátoru zařízení: Vysoká (H), Nízká (L), Režim spánku.

Stisknutím a podržením tlačítka po dobu 3 sekund aktivujete, nebo deaktivujete funkci dětské pojistky.

Tlačítko nastavení vlhkosti:

40%, 50%, 60%, Cont (nepřetržité odvlhčování). Nastavení cílové vlhkosti prostředí.

Tlačítko časovače:

Nastavení doby vypnutí: 2 h, 4 h, 8 h.

Kontrolka Wi-Fi sítě:

Pokud kontrolka bliká, znamená to, že zařízení je připojeno k síti.

Kontrolka časovače:

Svítilí kontrolka odpovídá plánovanému času vypnutí zařízení, tj. 2 h, 4 h a 8 h.

Displej relativní vlhkosti:

Zobrazení hodnoty vlhkosti okolního prostředí zařízení. Pokud je vlhkost nižší než 40% relativní vlhkosti, zobrazí se L0. Pokud je vlhkost vyšší než 60% relativní vlhkosti, zobrazí se H1.

Kontrolka plné nádržky na vodu:

Jakmile se rozsvítí kontrolka plné nádržky na vodu, zařízení přestane pracovat. Všechna tlačítka se uzamknou.

Kontrolka napájení:

Pokud kontrolka napájení svítí, znamená to, že zařízení pracuje.

Tlačítko vlhkosti:

Nastavení hodnoty vlhkosti na 40%, 50%, 60%, nebo Cont.

Kontrolka rychlosti ventilátoru:

Pokud svítí odpovídající kontrolka, znamená to, že ventilátor běží (v režimu H, L, nebo režimu spánku).

Kontrolka relativní vlhkosti:

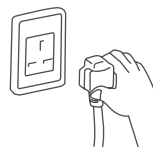
Po zapnutí tlačítka pro nastavení relativní vlhkosti se rozsvítí příslušná kontrolka relativní vlhkosti a zařízení odvlhčí okolní vzduch dle nastavené hodnoty relativní vlhkosti (40%, 50%, 60%, Cont).

Funkce čištění vzduchu:

Čištění vzduchu probíhá vždy současně s funkcí odvlhčování i po dosažení požadované vlhkosti vzduchu.

ZÁKLADNÍ OVLÁDÁNÍ

1. Připojte napájecí kabel do zásuvky a následně ke zdroji napájení.
Bzučák třikrát zapípá.



2. Stiskněte tlačítko Zapnout/Vypnout.

Zařízení poté, co bzučák jednou zapípá, přejde do režimu nepřetržitého odvlhčování.
V tomto režimu svítí kontrolka napájení a nepřetržitého odvlhčování, displej zobrazuje dvoucifernou hodnotu vlhkosti okolního vzduchu a běží motor ventilátoru.



Power Button

Nastavení vlhkosti

1. Pokud kontrolka napájení svítí, zařízení normálně pracuje.
2. Zařízení má k dispozici čtyři režimy nastavení vlhkosti (40%, 50%, 60%, Cont). Po zvolení požadovaného režimu se rozsvítí příslušná kontrolka.

POKYNY K POUŽITÍ

Použití předfiltru / HEPA filtru:

Uživatel má možnost si zvolit buď pouze základní čištění pomocí předinstalovaného předfiltru (velké částice, chlupy, vlasy) nebo důkladnější čištění vzduchu pomocí HEPA filtru (třída H11 - mikročástice prachu, alergenů, spór).

Pro použití **HEPA filtru** je nutné nejprve **vyjmout předinstalovaný předfiltr**, který je umístěn za mřížkou vstupu vzduchu na zadní části přístroje.

Použití obou filtrů najednou není možné.

INSTALACE KOLEČEK

Pro správné usazení koleček je třeba vyvinout větší sílu, aby kolečka dobře zapadla.

WIFI

1 Příprava k použití aplikace

- Aplikace TUYA je k dispozici pro systémy iOS a Android OS. V Apple App Store nebo Google Play store vyhledejte „TUYA“, nebo naskenujte QR kód a stáhněte aplikaci a zaregistrujte se, nebo se přihlaste ke svému účtu.
- Následně připojte smartphone k 2,4GHz Wi-Fi síti.



iOS



ANDROID

2 Připojení zařízení

- Otevřete aplikaci TUYA a klikněte na “+” („Přidat zařízení“).
- Zvolte Dehumidifiers - AERIUM DH12W HEPA WI-FI
- Postupujte podle pokynů, které vás krok za krokem provedou přidáním zařízení.

3 Ovládejte odvlhčovač

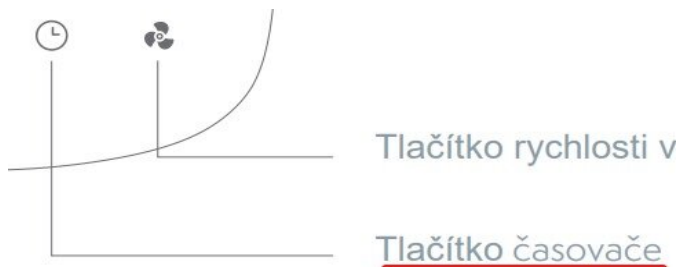
- Ovládejte odvlhčovač pomocí aplikace

Resetování

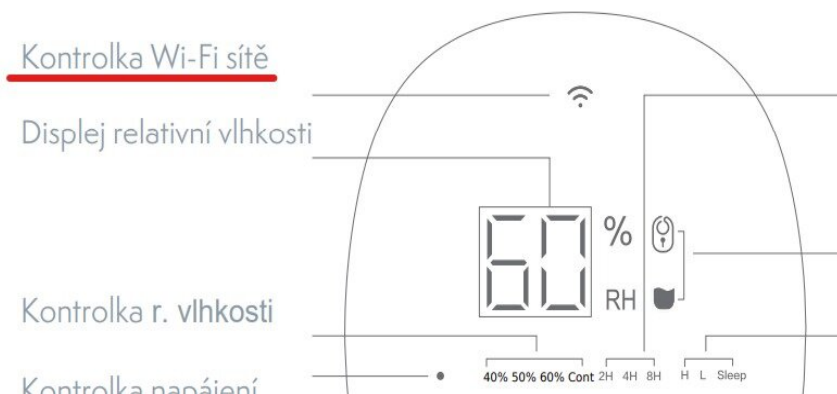
- Chcete-li Odvlhčovač resetovat a přejít do režimu rychlé konfigurace, stiskněte a podržte tlačítko Wifi/časovače na odvlhčovači.

Doplňující informace k procesu párování Wi-Fi

1. Stáhnete aplikaci **TUYA**, zapnete přístroj a podržíte cca na 5 - 10 sec tlačítko časovače (Timing).



2. Rozbliká se ikona Wi-Fi v horní části ovládacího panelu.



3. Následně v APP TUYA necháte vyhledávat zařízení, vyhledané pak přidáte do APP.

CHYTRÁ DETEKCE

Ochrana proti vysoké a nízké okolní teplotě:

1. Když čidlo teploty a vlhkosti u přívodu vzduchu do stroje zjistí, že aktuální teplota okolí je vyšší, nebo rovna 42 °C, tak bude displej pomalu blikat a zobrazovat „L3“ a všechna zatížení budou vypnuta. V tuto chvíli lze stroj po opětovném zapnutí obnovit do původního nastavení.
2. Když čidlo teploty a vlhkosti u přívodu vzduchu do stroje zjistí, že aktuální teplota okolí je menší, nebo rovna 0 °C, tak bude displej pomalu blikat a zobrazovat „L4“ a všechna zatížení budou vypnuta. V tuto chvíli lze stroj po opětovném zapnutí obnovit do původního nastavení.

Ochrana proti úniku chladiva:

Když je kompresorový odvlhčovač funkční, bude každých 8 minut detekovat únik chladiva. Pokud je podezřelý únik chladiva detekován pětkrát po sobě, tak se kompresor a motor ventilátoru na stroji zastaví a na displeji bliká jen „C8“. V tomto případě nefungují všechna tlačítka a bzučák nepípá.

Upozornění:

- Pokud je zařízení chráněno před únikem chladiva, je nutné odpojit napájecí kabel ze zásuvky, aby byla ochrana deaktivována, a následně zařízení opět připojit k napájení a zapnout.
- Pokud je ochrana aktivována v důsledku poruchy zařízení, lze zařízení po odstranění závady běžně používat (odpojte a následně opět zapojte napájecí kabel).

Ochrana vypnutí/zapnutí kompresoru:

Pokud během provozu není vypnuto celé zařízení, kompresor bude po vypnutí opět spuštěn se zpožděním 3 minut (v tomto okamžiku lze nastavit rychlost proudění vzduchu).

Kategorie I: Do 3 minut od posledního vypnutí je kompresor ve stavu vynuceného vypnutí a lze jej spustit až po uplynutí 3 minut od posledního vypnutí.

Kategorie II: Kompresor lze spustit ihned po uplynutí 3 minut od posledního vypnutí.

Upozornění:

Pokud je zařízení celé vypnuté, lze kompresor spustit ihned po opětovném zapnutí.

Pokud je zařízení v režimu odvlhčování, nebo chlazení, vyjměte nádržku a vraťte ji zpět, nebo zařízení vypněte a opět zapněte, odvlhčování se spustí o 3 minuty později.

Automatická ochrana po naplnění nádržky na vodu:

1. Pokud během provozu dojde k naplnění nádržky, kompresor a motor ventilátoru přestanou pracovat a zůstane svítit pouze kontrolka plné nádržky.
2. Vyjměte nádržku a vylijte vodu.

3. Vložte nádržku zpět a zařízení se spustí v režimu, ve kterém pracovalo před vyjmutím nádržky (odvlhčování se spustí až o 3 minuty později).

Detekce závady senzoru teploty a vlhkosti:

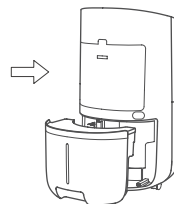
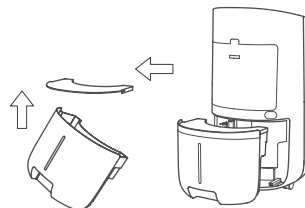
1. Pokud je teplotní senzor cívky výparníku otevřený, nebo zkratovaný, tak se na displeji zobrazí a zabliká „E1“. V tuto chvíli bude zařízení normálně pracovat. Kompresor bude pracovat nejdříve 30 minut, poté se na 10 minut zastaví, a následně tento cyklus zopakuje. Po odstranění závady se automaticky vrátí do normálního stavu.

Upozornění:

Pokud je teplotní senzor měděné trubky výparníku otevřený, nebo zkratovaný, tlačítka zařízení budou nadále normálně fungovat.

V tomto případě zařízení normálně pracuje, ale jeho účinnost je nižší.

2. Pokud jsou části senzoru teploty a vlhkosti otevřené, zkratované, nebo se nemohou připojit, na displeji se zobrazí a zabliká „E2“. V tuto chvíli budou ostatní tlačítka (kromě tlačítka vlhkosti) normálně fungovat a zařízení přejde do režimu Cont (výchozí nastavení). Po odstranění závady se automaticky vrátí do normálního stavu.



Detekce závady senzoru teploty a vlhkosti:

1. Pokud je teplotní senzor cívky výparníku otevřený, nebo zkratovaný, na displeji se zobrazí a zabliká „E1“. V tuto chvíli bude zařízení normálně pracovat. Kompresor bude pracovat nejdříve 30 minut, poté se na 10 minut zastaví, a následně tento cyklus zopakuje. Po odstranění závady se automaticky vrátí do normálního stavu.

Upozornění:

Pokud je teplotní senzor měděné trubky výparníku otevřený, nebo zkratovaný, tlačítka zařízení budou nadále normálně fungovat.

V tomto případě zařízení normálně pracuje, ale jeho účinnost je nižší.

2. Pokud jsou části senzoru teploty a vlhkosti otevřené, zkratované, nebo se nemohou připojit, na displeji se zobrazí a zabliká „E2“. V tuto chvíli budou ostatní tlačítka (kromě tlačítka vlhkosti) normálně fungovat a zařízení přejde do režimu Cont (výchozí nastavení). Po odstranění závady se automaticky vrátí do normálního stavu.

Automatické odmrazování:

1. Pokud teplotní senzor na měděné trubce výparníku zjistí, že teplota klesla pod -10°C , zařízení spustí automatické odmrazování. (Zařízení spustí automatické odmrazování po 30 minutách odvlhčování.) V tuto chvíli se na displeji zobrazí „HS“ a zařízení se po ukončení odmrazování automaticky vrátí do normálního stavu.
2. Jakmile se námraza na povrchu výparníku roztaví a teplota výparníku se zvýší na 2°C (nebo více) a proces odmrazování probíhal 10 a více minut, odmrazování se zastaví a spustí se odvlhčování.

Detekce závady senzoru teploty a vlhkosti:

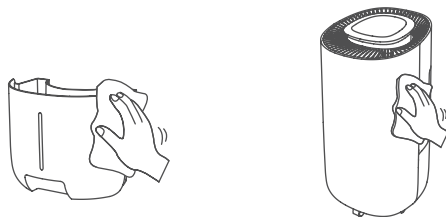
Pokud po vypnutí zařízení tlačítkem Zapnout/Vypnout zůstane zařízení připojeno k napájení, bude si po opětovném zapnutí pamatovat poslední nastavený režim.

Pokud po vypnutí zařízení tlačítkem Zapnout/Vypnout bude zařízení odpojeno z napájení, bude po opětovném zapnutí pracovat ve výchozím režimu.

Pokud během provozu zařízení dojde k přerušení napájení, bude zařízení po opětovném zapnutí pracovat ve výchozím režimu.

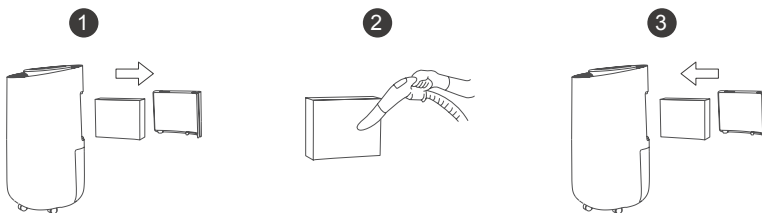
ČIŠTĚNÍ A ÚDRŽBA

Otřete nádržku a tělo zařízení měkkým hadříkem a uložte zařízení na větraném a suchém místě, prodloužíte tak jeho životnost. (Nepoužívejte korozivní čisticí prostředky.)



Pokud je síťka filtru ucpaná prachem, účinnost odvlhčování se sníží. Vyčistěte ji cca jednou za 2 týdny.

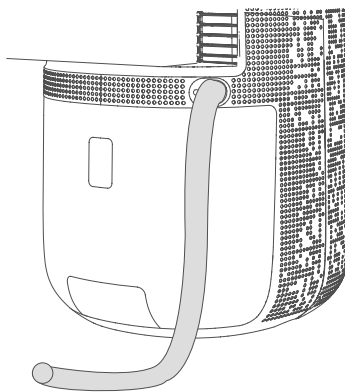
1. Vyjměte síťku filtru.
2. Vysajte ji vysavačem.
3. Nainstalujte ji zpět.



NEPŘETRŽITÝ ODTOK

Pokud je nutné nepřetržitě odvádět vodu, použijte vhodnou pružnou gumovou hadici, vedďte ji otvorem v nádržce a připojte odtokový otvor. Pokud zařízení pracuje nepřetržitě, nádržka nebude vodu zadržovat. Zařízení je možné nechat nepřetržitě pracovat, aniž by v důsledku plné nádržky bylo aktivováno ochranné vypnutí.

- Pomocí odtokové trubky spojte výstup pro nepřetržitý odtok a zařízení a následně odtokovou trubku zasuňte do otvoru pro nepřetržitý odtok.
- V případě nepřetržitého odtoku doporučujeme odtokovou trubku položit na zem. Žádná část odtokové trubky by se neměla skládat ani deformovat a výstup odtokové trubky by neměl přesahovat hladinu kapaliny v jiných nádobách, v opačném případě by nemusela voda dobře, nebo vůbec odtékat.



SPECIFIKACE

Model	AERIUM DH12W HEPA WI-FI
Denní odvlhčovací kapacita	12L/D(30 C,RH 60%)
Jmenovitá odvlhčovací kapacita	0.29kg/h(27C, RH 60%)
Plošná účinnost	18-30
Režim odvlhčování	40%,50%,60%,Cont
Objem nádržky na vodu	3.2L
Přenosnost:	Přenosný
Hlučnost	45db(A)
Časovač	2-4-8 h
Rychlost proudění vzduchu	H-M Sleep
Chladivo	R290
Jmenovité napětí	220/50HZ
Jmenovitý výkon	158W
Maximální výkon	205W
Čistá hmotnost	12kg
Hrubá hmotnost	13kg
Rozměry	295x295x560

Řešení problémů

Kategorie	Zobrazení	Příčina závady	Odpovídající stav přístroje	Řešení
Displej	E1	Může být způsobena provozem nebo odstávkou ve velmi vlhkém prostředí, kdy na čidle zkondenzuje voda	Pokud je přístroj provozován nebo odstaven v příliš vlhkém prostředí, může se objevit chyba „E1“.	Odpojte jednotku ze sítě a přesuňte na suché místo minimálně na 2 hodiny. Pokud chyba i nadále přetrvává, kontaktujte servisní středisko.
	E2	Komponenty snímače teploty a vlhkosti jsou v rozpojeném stavu nebo ve stavu zkratu nebo se nedají připojit	Pokud jsou části senzoru teploty a vlhkosti otevřené, zkratované, nebo se nemohou připojit, na displeji se zobrazí a zabliká „E2“. V tuto chvíli budou ostatní tlačítka (kromě tlačítka vlhkosti) normálně fungovat a zařízení přejde do režimu Cont (výchozí nastavení).	Zkontrolujte součásti snímače teploty a vlhkosti. Případně je třeba jejich výměna. Po odstranění závady se automaticky vrátí do normálního stavu.
	L3	Příliš vysoká vstupní teplota vzduchu (42°C a více)	Když čidlo teploty a vlhkosti u přívodu vzduchu do stroje zjistí, že aktuální teplota okolí je vyšší, nebo rovna 42 °C, tak bude displej pomalu blikat a zobrazovat „L3“ a všechna zatížení budou vypnuta. V tuto chvíli lze stroj po opětovném zapnutí obnovit do původního nastavení.	Než bude možné přístroj znovu používat, je třeba jej opětovně zapnout.
	L4	Příliš nízká vstupní teplota vzduchu (0°C a méně)	Když čidlo teploty a vlhkosti u přívodu vzduchu do stroje zjistí, že aktuální teplota okolí je menší, nebo rovna 0 °C, tak bude displej pomalu blikat a zobrazovat „L4“ a všechna zatížení budou vypnuta. V tuto chvíli lze stroj po opětovném zapnutí obnovit do původního nastavení.	

	HS	Režim odmrazování	<p>Pokud teplotní senzor na měděné trubce výparníku zjistí, že teplota klesla pod -10°C, zařízení spustí automatické odmrazování. (Zařízení spustí automatické odmrazování po 30 minutách odvlhčování.)</p> <p>V tuto chvíli se na displeji zobrazí „HS“.</p>	<p>Zařízení se po ukončení odmrazování automaticky vrátí do normálního stavu.</p>
	C8	Únik chladiva	<p>Když je kompresorový odvlhčovač funkční, bude každých 8 minut detekovat únik chladiva. Pokud je podezřelý únik chladiva detekován pětkrát po sobě, tak se kompresor a motor ventilátoru na stroji zastaví a na displeji bliká jen „C8“. V tomto případě nefungují všechna tlačítka a bzučák nepípá.</p>	<p>Pokud je zařízení chráněno před únikem chladiva, je nutné odpojit napájecí kabel ze zásuvky, aby byla ochrana deaktivována, a následně zařízení opět připojit k napájení a zapnout. napájecí kabel).</p>
Indikátor napájení	Blikání	Připomenutí výměny HEPA filtru	Zařízení a všechna tlačítka fungují normálně	Viz připomenutí výměny filtru

INFORMACE O LIKVIDACI A RECYKLACI

Všechny produkty s tímto označením je nutno likvidovat v souladu s předpisy pro likvidaci elektrických a elektronických zařízení (směrnice 2012/19/EU). Jejich likvidace společně s běžným komunálním odpadem je nepřipustná. Všechny elektrické a elektronické spotřebiče likvidujte v souladu se všemi místními i evropskými předpisy na určených sběrných místech s odpovídajícím oprávněním a certifikací dle místních i legislativních předpisů. Správná likvidace a recyklace napomáhá minimalizovat dopady na životní prostředí a lidské zdraví. Další informace k likvidaci získáte u prodejce, v autorizovaném servisu nebo u místních úřadů.

EU PROHLÁŠENÍ O SHODĚ

Tímto společnost Lavatronic, s.r.o. prohlašuje, že typ rádiového zařízení AERIUM DH12 HEPA WI-FI je v souladu se směrnicí 2014/53/EU.

Konektivita: Wi-Fi 2,4 GHz IEEE 802.11b/g/n

Kmitočtové pásmo: 2.412 - 2.472 GHz

Max. radiofrekvenční výkon (EIRP): < 20 dBm

