

OPERATING INSTRUCTIONS  
WOOD'S DEHUMIDIFIER

# MDX20 + MDX20P + MDX25 + MDX25P



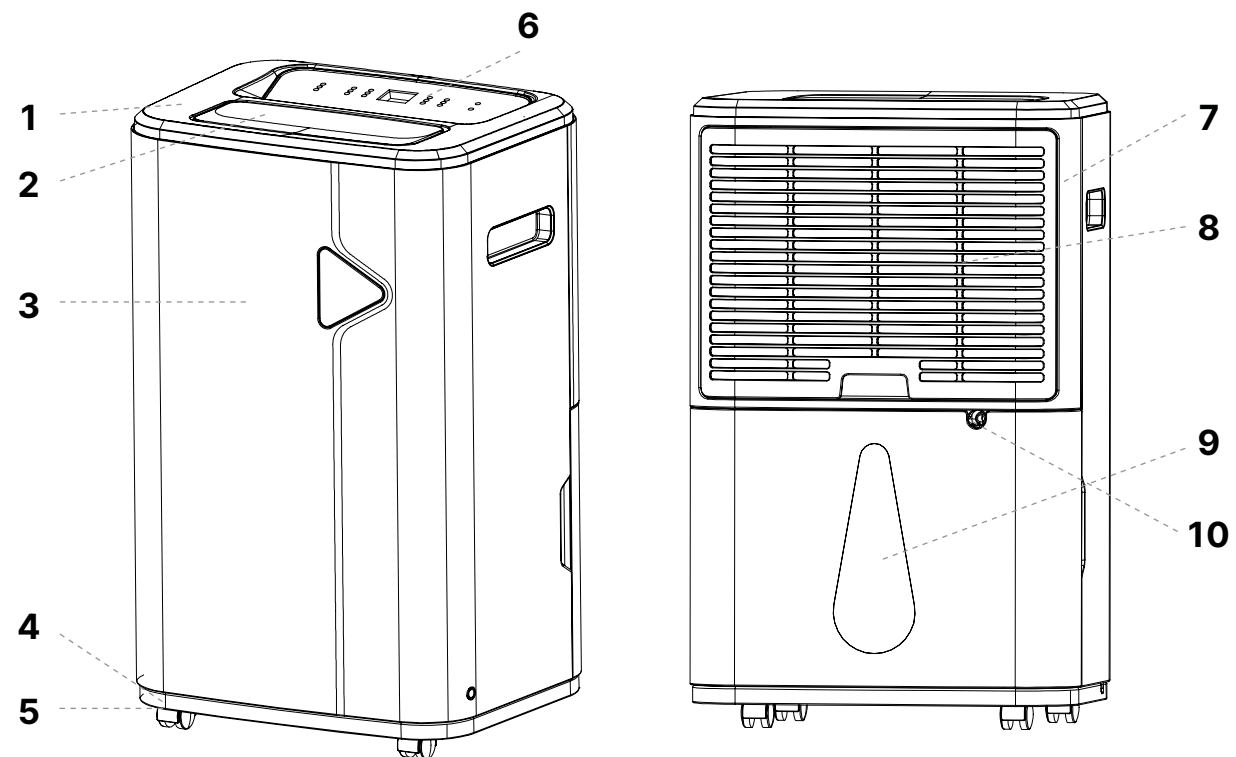
<b>GB</b>	Instructions for use	4-7	<b>RO</b>	Manual utilizare	40-43
<b>SE</b>	Bruksanvisning	8-11	<b>PL</b>	Instrukcja obsługi	44-47
<b>NO</b>	Bruksanvisning	12-15	<b>LT</b>	Naudojimosi instrukcija	48-51
<b>DK</b>	Betjeningsvejledning	16-19	<b>LV</b>	Lietošanas instrukcija	52-55
<b>FI</b>	Käyttöohjeet	20-23	<b>EE</b>	Kasutusjuhend	56-59
<b>DE</b>	Bedienungsanleitung	24-27	<b>GR</b>	Οδηγίες λειτουργίας	60-63
<b>FR</b>	Guide d'instructions	28-31	<b>CZ</b>	Uživatelská příručka	64-67
<b>ES</b>	Manual de instrucciones	32-35	<b>SK</b>	Používateľská príručka	68-71
<b>NL</b>	Gebruiksaanwijzing	36-39	<b>HU</b>	Felhasználói kézikönyv	72-75



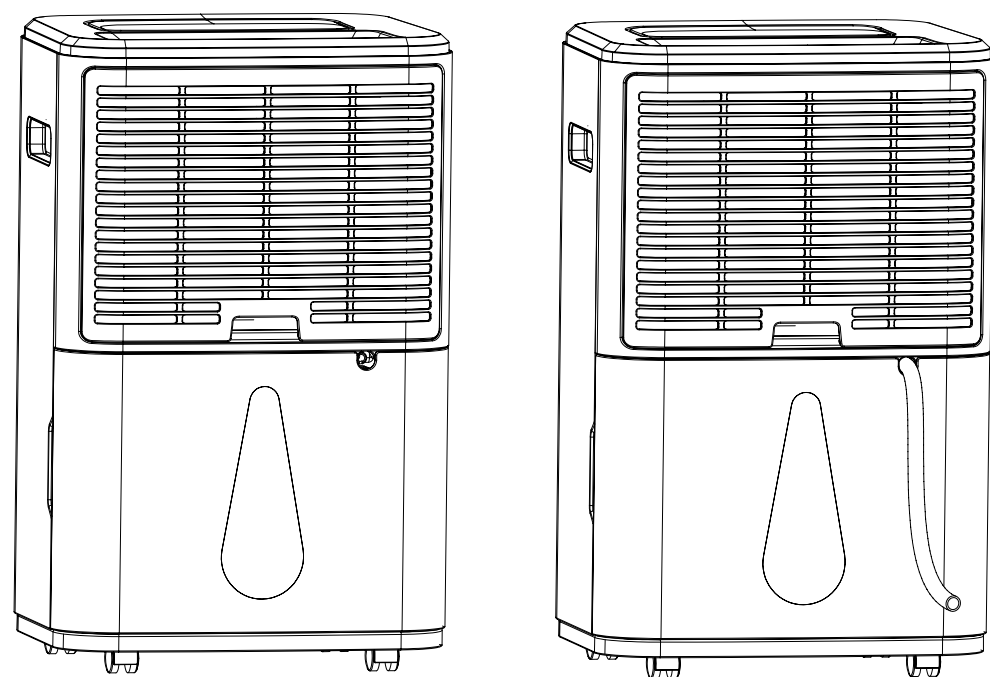
Revision date: 14-11-2023  
Scan the QR-code or visit **woods.se**  
for the latest updated user manual.

**Wood's®**

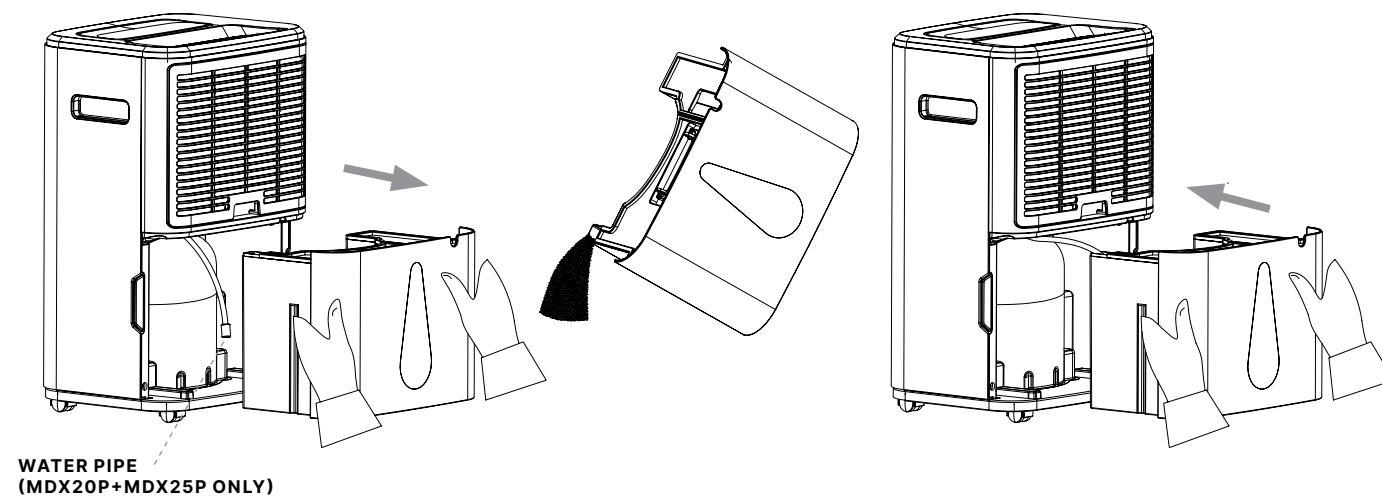
A



B

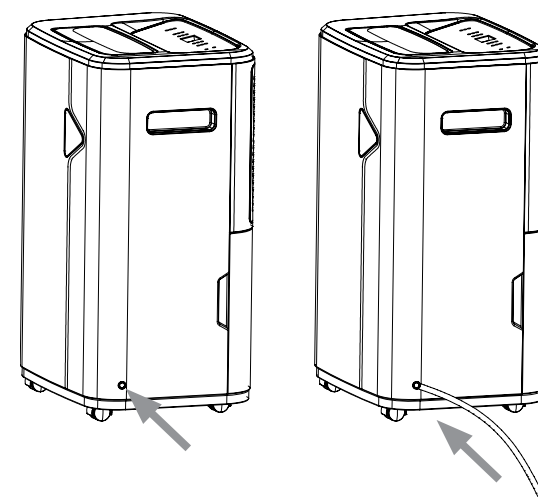


C

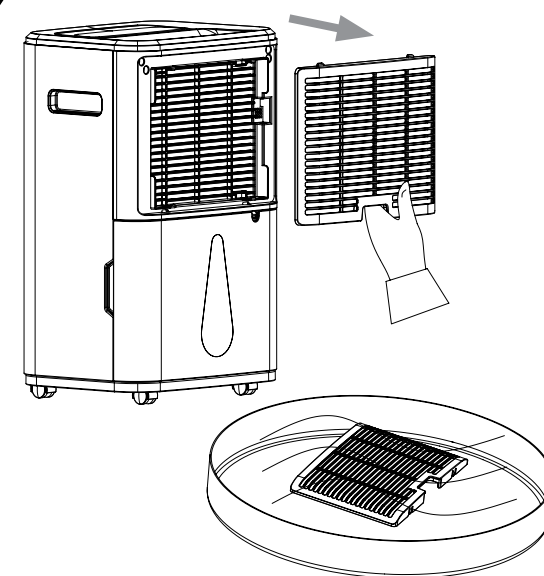


D

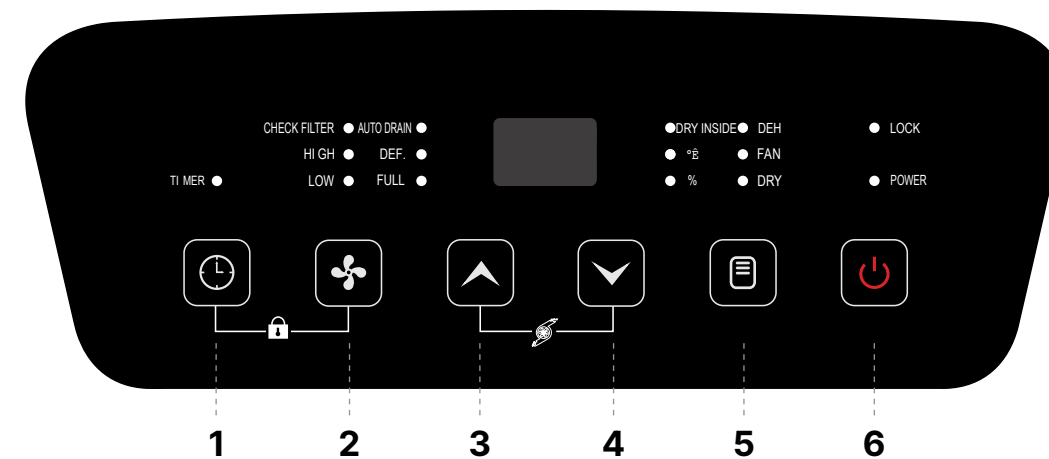
(MDX20P+MDX25P WITH PUMP ONLY)



E



F



# Bezpečnostní pokyny



**HOŘLAVÉ CHLADIVO.**  
Tento spotřebič obsahuje R290/  
propan, hořlavé chladivo.



Viz návod pro obsluhu.



Přečtěte si technický  
manuál.

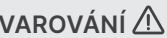


Přečtěte si návod pro  
obsluhu.

## BEZPEČNOSTNÍ INFORMACE

Před instalací a používáním spotřebiče si důkladně přečtěte dodané pokyny. Výrobce není zodpovědný za případná zranění a škody způsobené nesprávnou instalací a používáním. Pokyny si vždy ponechte spolu se spotřebičem pro budoucí použití.

## BEZPEČNOST DĚTÍ A ZRANITELNÝCH OSOB



Risk of injury or permanent disability.

Riziko zranění nebo trvalého postižení. Tento spotřebič mohou používat děti ve věku od osmi let a starší, osoby se sníženou fyzickou, senzorickou nebo duševní schopností nebo nedostatkem zkušeností a znalostí, jsou-li pod dozorem, nebo dostaly pokyny o bezpečném používání spotřebiče a rozumějí souvisejícím rizikům.

Nedovolte dětem hrát si se spotřebičem.

Děti do tří let nenechávejte v blízkosti zařízení, pokud nejsou pod neustálým dozorem.

Udržujte obalový materiál mimo dosah dětí.

Čištění a údržbu mohou provádět děti pouze pod dozorem.

## OBECNÁ BEZPEČNOST

Tento spotřebič je určen pro použití v interiéru, v domácnostech (obývací pokoj, ložnice, kuchyň, sklep, prázdninový dům, karavan) a komerčních prostředích (kancelář, archiv, sklad). Tento spotřebič není určen pro profesionální použití.

Nepoužívejte mechanická zařízení nebo jiné prostředky k urychlení odmrazování, kromě těch, které doporučuje výrobce. Spotřebič nesmí být skladován v místnosti, kde jsou neustále provozovány zdroje zapálení (otevřené plameny, pracující plynové spotřebiče, elektrické ohřívače atd.). Nevrtajte ani nezapalujte. Mějte na paměti, že chladivo je bez zápachu. Nepoužívejte vodu ani páru k čištění spotřebiče. Spotřebič čistěte vlhkým měkkým hadříkem. Používejte pouze neutrální čistič. Nepoužívejte abrazivní výrobky, brusné vložky, rozpouštědla ani kovové předměty. Pokud je napájecí kabel poškozen, musí jej vyměnit výrobce, jeho autorizované servisní středisko nebo jiná kvalifikovaná osoba, aby se předešlo nebezpečí.

## BEZPEČNOSTNÍ POKYNY



Spotřebič může opravovat pouze kvalifikovaná osoba.

Odstraňte veškerý obalový materiál. Neinstalujte ani nepoužívejte poškozený spotřebič. Spotřebič se má instalovat, provozovat a skladovat v místnosti o ploše větší než 3 m². Přísně dodržujte instalační pokyny dodané se spotřebičem. Při pohybu se spotřebičem buďte vždy opatrní, protože je těžký.

Ujistěte se, že vzduch může cirkulovat kolem spotřebiče. Po dodání přístroje, počkejte nejméně 4 hodiny, než připojíte spotřebič k elektrické zásuvce. Tím se zajistí, že olej se dostane zpět do kompresoru. Neinstalujte spotřebič blízko radiátorů nebo jiných zdrojů tepla. Neinstalujte spotřebič na přímé slunce.

## ELEKTRICKÉ PŘIPOJENÍ



Riziko požáru a úrazu elektrickým proudem.

Spotřebič musí být připojen k dobře uzemněné zásuvce. Ujistěte se, že elektrické informace na štítku s hodnocením jsou v souladu s

dodávaným napájením. V opačném případě kontaktujte elektrikáře. Vždy používejte správně instalovanou ochrannou zástrčku. Nepoužívejte vícepolohové adaptéry a prodlužovací kabely. Dávejte si pozor, abyste nepoškodili elektrické komponenty (například zástrčku, kabel). Pokud je nutná výměna elektrických komponentů, obraťte se na autorizované servisní středisko nebo elektrikáře. Kabel musí zůstat pod úrovní zástrčky. Zástrčku připojte k elektrické zásuvce až po dokončení instalace. Ujistěte se, že po instalaci je přístup k zástrčce. Netahejte napájecí kabel, abyste odpojili spotřebič. Vždy odpojte napájecí kabel od zástrčky.

## POUŽITÍ



Riziko zranění, popálení, úrazu elektrickým proudem nebo požáru.

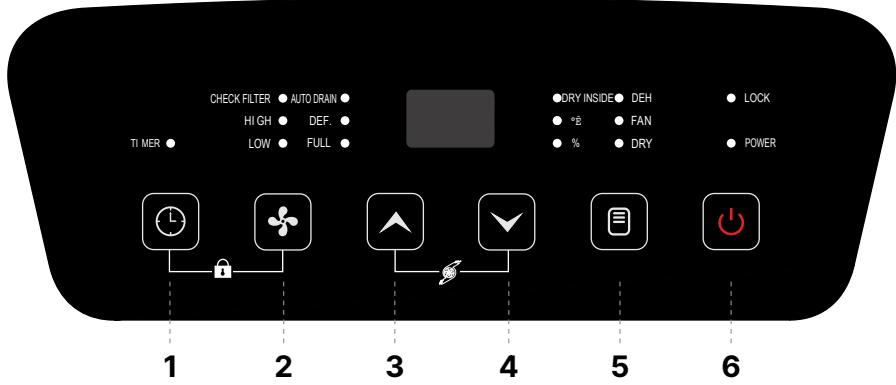
Neměňte specifikaci tohoto spotřebiče. Dávejte si pozor, abyste nepoškodili chladicí okruh. Obsahuje propan (R290), přírodní plyn s vysokou mírou environmentální kompatibility. Tento plyn je hořlavý. Dojde-li k poškození chladicího okruhu, ujistěte se, že v místnosti nejsou žádné plameny a zdroje zapálení. Vyvětrejte místnost. Neumísťujte hořlavé produkty ani mokré předměty s hořlavými produkty blízko nebo na spotřebič.

## LIKVIDACE



Riziko zranění.

Odpojte spotřebič od elektrické sítě. Odstraňte napájecí kabel a zahodte ho. Chladicí okruh tohoto spotřebiče je šetrný k ozonové vrstvě. Kontaktujte místní úřad pro informace o správném způsobu likvidace spotřebiče. Nepoškozujte část chladicí jednotky, která je poblíž výměníku tepla.



Děkujeme za váš nákup a důvěru ve Wood's. Přečtěte si níže uvedené instrukce k provozu a péči o váš výrobek Wood's.

## ČÁSTI VÝROBKU (ODKAZ NA OBRÁZEK A, STRANA 2-3)

1. Horní kryt
2. Lamela – výstup vzduchu
3. Přední skořepina
4. Podvozek
5. Kola
6. Ovládací panel
7. Zadní skořepina
8. Filtr
9. Vodní nádrž
10. Odtokový otvor

## OVLÁDACÍ PANEL

**Tlačítko ON/OFF (6):** Po zapnutí se světelná kontrolka POWER rozsvítí zelenou barvou a zůstává svítit.

**Tlačítko provozního režimu (5):** Stiskněte tlačítko (5). K dispozici jsou tři pracovní módy: režim odvlhčování (DEH), režim ventilátoru (FAN) a režim sušení (DRY).

**Tlačítko šipka dolů (4):** Stiskněte tlačítko pro snížení nastavené hodnoty vlhkosti nebo času. Stiskněte a podržte tlačítko po dobu 3 sekund pro výběr funkce vnitřního sušení přístroje (odstraňování plísní), rozsvítí se světelná kontrolka "DRY INSIDE". Tato funkce může být zapnuta pouze tehdy, když je zařízení zapnuto. Pokud je tato funkce zapnuta a zařízení vypnete později, ventilátor se vypne se zpožděním o 5 minut. (Během opožděného vypínání jsou vypnuty všechny indikátory kromě indikátoru napájení). Tato funkce je ve výchozím nastavení vypnuta.

**Tlačítko šipka nahoru (3):** Stiskněte tlačítko pro zvýšení nastavené hodnoty vlhkosti nebo času.

Tlačítko rychlost ventilátoru (2): Stiskněte tlačítko rychlosti ventilátoru pro výběr rychlosti ventilátoru. "HIGH" = vysoká rychlost a "LOW" = nízká rychlost. Stisknutím a podržením tlačítka (2) po dobu 3 sekund zapnete nebo vypnete trojúhelníkový displej na přední straně. Když je skrytý digitální displej vypnutý, digitální trouba na zobrazovací desce a indikátorová kontrolka mají funkci tmavého displeje. Pokud není provedena žádná operace po dobu 5 sekund, přejde do stavu tmavého displeje.

**Tlačítko časovač (1):** Stiskněte tlačítko časovače pro nastavení času vypnutí, zjištění času nebo zrušení času vypnutí.

**Funkce Dětský zámek:** Současným stisknutím tlačítek (1) + (2): zapnete nebo vypnete funkci

„Dětský zámek“. Světlená kontrolka "LOCK" se rozsvítí, pokud je funkce zapnutá.

## MODEL BEZ ČERPADLA

**Okolní teplota:** Současným stisknutím tlačítek (3) + (4) se zobrazí hodnota okolní teploty.

## MODEL S ČERPADLEM

**Okolní teplota:** Současným stisknutím tlačítek (1) + (3) bude možné monitorovat okolní teplotu.

**Indikátor kontroly filtru:** Současným stisknutím tlačítek (1) + (4) se světelná kontrolka "CHECK FILTER" vypne a časování na čištění filtru se restartuje.

**Funkce čerpadla pro odvod vody:** Současným stisknutím tlačítek (3) + (4) lze zapnout nebo vypnout funkci automatického vypouštění „AUTO DRAIN“ čerpadla.

## NÁVOD K POUŽÍVÁNÍ

• Zapojte síťový kabel do uzemněné zásuvky. Dávejte pozor, aby napájení zařízení bylo v souladu s elektrickou sítí.

• Prosim, stiskněte obě strany lamely, abyste manuálně nastavili lamelu na výstupu vzduchu do požadovaného úhlu.

## PRACOVNÍ REŽIM

### 1.1 Režim odvlhčování (DEH):

**A.** Kompresor se zapne, když úroveň vlhkosti v místnosti je vyšší o 3 % než nastavená hodnota vlhkosti. Ventilátor je zapnutý vámi nastavené rychlosti. Když úroveň vlhkosti v místnosti klesne o 3 % pod nastavenou hodnotu vlhkosti, kompresor se automaticky vypne a ventilátor pracuje při nízké rychlosti (v této době lze upravit rychlost otáček ventilátoru).

**B.** Nastavení požadované vlhkosti (CO-35-85 %RH): Stisknutím tlačítek (4) nebo (3) nastavte požadovanou hodnotu vlhkosti.

**C.** Nastavení rychlosti ventilátoru: "HIGH" = vysoká rychlost a "LOW" = nízká rychlost.

**D.** Můžete nastavit Dětský zámek a Časovač.

**E. POUZE MODEL BEZ ČERPADLA:** Když okolní vlhkost nedosáhne nastavené vlhkosti, červená světelná kontrolka "OK" na ovládacím panelu je vypnuta. Když okolní vlhkost dosáhne nastavené vlhkosti, světelná kontrolka "OK" na ovládacím panelu se rozsvítí červeně.

**F.** Trojúhelníkový displej na přední straně zobrazuje podle vlhkosti v místnosti tři barvy. Červená, když relativní vlhkost je vyšší než 65%, Zelená, když relativní vlhkost je mezi 45% a 65%, a modrá, když relativní vlhkost je nižší než 45%.

**G.** Když je nastavena vlhkost "CO", zařízení odvlhčuje nepřetržitě, bez omezení, můžete si nastavit rychlost ventilátoru, dětský zámek a časovač.

### 1.2 Režim ventilátoru (FAN):

V tomto režimu se kompresor vypne, výchozí je

# Uživatelská příručka

nízká rychlost ventilátoru, rychlost ventilátoru je nastavitelná a zobrazuje se okolní vlhkost (30 ~ 90% RH). Rozsvítí se světelná kontrolka "FAN".

### 1.3 Režim sušení (DRY):

Vstupem do "režimu sušení" se spustí fixní, neustálý vysoký proud vzduchu bez ohledu na úroveň vlhkosti. Rozsvítí se světelná kontrolka "DRY".

## FUNKCE ČASOVAČE "TIMER"

**A.** Stisknutím tlačítka (1) se spustí funkce časovač a můžete nastavit čas, zobrazit čas nebo zrušit čas.

**B.** Nastavení časovače: stiskněte tlačítko (1) (viz obrázek F, strana 2-3) pro nastavení času, světelná kontrolka "TIMER" se rozsvítí a číselná trouba bliká (5krát, 1krát/sekundu) a zobrazuje časový interval během blikajícího období. Stiskněte tlačítko (3) nebo (4) pro nastavení časového intervalu (0 ~ 24). Zvolený čas se potvrdí, když pětkrát zabliká (nebo pokud během blikajícího období dojde k jiné platné operaci, potvrzení se provede okamžitě).

**C.** Zrušení časovače: stisknutí tlačítka (1) (viz obrázek F, strana 2-3) číselná trouba bliká (5krát, 1krát/sekundu) a zobrazuje časový interval. Během blikání znovu stiskněte tlačítko (1) (viz obrázek F, strana 2-3) pro zrušení časovače.

**D.** Když je časovač nastaven světlená kontrolka "TIMER" svítí. Po uplynutí nastaveného času nebo zrušení funkce časovače se světelná kontrolka vypne.

## FUNKCE DĚTSKÝ ZÁMEK "LOCK"

Současným stisknutím tlačítek (1) a (2) (viz obrázek F, strana 2-3), zapnete funkci dětský zámek, svítí světelná kontrolka "LOCK", všechna tlačítka jsou nefunkční. Opětovným stisknutím těchto tlačítek vypnete funkci dětský zámek a světelná kontrolka "LOCK" se vypne.

## FUNKCE ALARMU PRO PLNOU NÁDRŽKU S VODOU "FULL"

Pokud hladina vody v nádrže dosáhne maximální úrovně, zařízení se vypne, zazní pětkrát zvukový alarm, rozsvítí se světelná kontrolka "FULL" a na displeji bliká a zobrazuje se kód "FL" dokud nevylijete vodu z nádržky.

## FUNKCE PŘIPOMÍNKY K ČIŠTĚNÍ FILTRU "CHECK FILTER" (POUZE MODEL S ČERPADLEM)

Poté, co byl stroj v provozu celkem 250 hodin, rozsvítí se světelná kontrolka čištění filtru "CHECK FILTER", což naznačuje potřebu čištění filtru na vstupu vzduchu čerpadla (viz obrázek C, strana 2-3) a filtru na vstupu vzduchu do jednotky (viz. obrázek E, strana 2-3). Po vyčištění filtru, současným stisknutím tlačítek (1) + (4) (viz obrázek F, strana 2-3) resetujete nastavení, světelná kontrolka "CHECK FILTER" se vypne a připomínka k čištění se obnoví.

## FUNKCE AUTOMATICKÉHO ODVODNĚNÍ "AUTO DRAIN" (POUZE MODEL S ČERPADLEM)

Současně stiskněte tlačítka (3) + (4) (viz obrázek F, strana 2-3), abyste zapnuli automatickou odvodňovací funkci čerpadla na vodu, světelná kontrolka "AUTO DRAIN" se rozsvítí. Když se zjistí, že je plná nádržka na vodu, čerpadlo na vodu se zapojí do automatického odvodňovacího programu.

**POZNÁMKA!** Voda je vyprazdňována, když je nádoba plná. Když jednotka zjistí, že je nádoba plná, aktivuje se čerpadlo a voda je vyprázdněna zhruba za 45 minut.



INSTRUKCE PRO ODTEK VODY (MODEL BEZ ČERPADLA)

POUŽITÍ NÁDRŽKY NA VODU (VIZ OBRÁZEK C, STRANA 2-3):

- 1. Když je nádržka na vodu plná, stroj se automaticky vypne, svítí kontrolka "FULL", na LED displej bliká nápis "FL" a zazní pětkrát zvukový alarm.
- 2. Opatrně vyjměte zásobník, nakloňte jej a vylijte vodu z nádrže přes odvodový otvor.
- 3. Opět zasuňte nádržku na vodu do správné pozice a zapněte odvlhčovač.

Poznámka: Prosím, vyprázdněte vodu z nádržky na vodu. Před umístěním zásobníku zpět do stroje se ujistěte, že kryt na nádrže je správně nainstalován a rukojeť je vrácena do původní polohy. Potom opatrně zasuňte nádržku na vodu do správné pozice oběma rukama.

ZPŮSOB KONTINUÁLNÍHO ODTOKU (VIZ OBRÁZEK B, STRANA 2-3):

Nechcete-li často vylévat vodu z nádržky, můžete k přístroji připojit odtokovou hadici (vnitřní průměr hadice je 10 mm) na odtok vody.

- 1. Najděte umístění odtoku na zadní straně.
- 2. Použijte vhodnou délku odtokové hadice a pevně ji připojte k odvodovému otvoru.

- 3. Před použitím důkladně zkontrolujte a ujistěte se, že odtoková hadice je nainstalována správně, aby se zabránilo úniku vody.

INSTRUKCE PRO ODTEK VODY (MODEL S ČERPADLEM POUZE)

POUŽITÍ NÁDRŽKY NA VODU (VIZ OBRÁZEK C, STRANA 2-3):

- 1. Před odstraněním nádržky na vodu vypněte zařízení stisknutím tlačítka (6).
- 2. Opatrně vyjměte zásobník, nakloňte jej a vylijte vodu z nádrže přes odvodový otvor.
- 3. Vložte přívodní hadici do vodního zásobníku, jak je znázorněno na obrázku, pak znovu zasuňte nádržku na vodu do správné pozice a znovu zapněte odvlhčovač.

Poznámka: Prosím, vyprázdněte vodu z nádržky na vodu. Před umístěním zásobníku zpět do stroje se ujistěte, že kryt na nádrže je správně nainstalován a rukojeť je vrácena do původní polohy. Potom opatrně zasuňte nádržku na vodu do správné pozice oběma rukama.

- Věnujte prosím pozornost tomu, zda je hadice pro přívod vody vložena do nádržky na vodu správně, a dávejte pozor, abyste přívodní hadici nestlačili nádržkou na vodu.

ZPŮSOB KONTINUÁLNÍHO ODTOKU (VIZ OBRÁZEK B, STRANA 2-3):

Pokud nechcete často vylévat vodu z vodního zásobníku, můžete za přístroj připojit odtokovou hadici/trubicu (vnitřní průměr hadice je 10 mm) na odtok vody.

**Krok 1:** Prvním krokem je najít umístění odtoku na zadní straně.

**Krok 2:** Použijte vhodnou délku odtokové hadice a pevně ji připojte k odvodovému otvoru.

**Krok 3:** Před použitím důkladně zkontrolujte a ujistěte se, že odtoková hadice je pevně připojena, aby se zabránilo úniku vody.

ČERPADLO PRO AUTOMATICKÝ ODTOK "AUTO DRAIN" (VIZ OBRÁZEK D, STRANA 2-3):

- 1. Model s čerpadlem umožňuje také používání funkce automatického odtoku "AUTO DRAIN".
- 2. Použijte vhodný nástroj k otevření zátky na pozici (viz obrázek D, strana 2-3).
- 3. Vložte vodní hadici do odvodového otvoru, jak je znázorněno na obrázku, a pevně ji připojte.
- 4. Druhý konec vodní hadice vložte do kanálu nebo velkého vodního zásobníku. Pokud používáte velký vodní zásobník, dávejte pozor na hladinu vody v zásobníku, aby nedošlo k přetečení.
- 5. Současným stisknutím tlačítek (3) + (4) (viz obrázek F, strana 2-3) lze zapnout nebo vypnout funkci čerpadlo - indikátor automatického odtoku "AUTO DRAIN".

**UPOZORNĚNÍ:** Neodstraňujte vodní zásobník, když je funkce automatického odtoku zapnuta. Chcete-li odstranit vodní zásobník, stiskněte tlačítko zapnutí pro vypnutí. Neporušujte provozní předpisy, jinak může dojít k poškození komponent zařízení.

ÚDRŽBA

Před údržbou a čištěním zařízení vypněte napájení a odpojte napájecí kabel.

- 1. Čištění povrchu**  
Povrch zařízení otřete jemně navlhčeným hadrem. K čištění zařízení nepoužívejte alkohol, benzín a jiná chemická rozpouštědla, protože by mohla poškodit zařízení nebo jeho povrch.
- 2. Čištění filtru (viz obrázek E, strana 2-3)**  
Prosím, nylonový filtr čistěte alespoň jednou za dva týdny, omytím ve studené nebo teplé vodě. Teplota vody nesmí být více než 40°C. Pokud není filtr příliš špinavý, jednoduše jej vysajte vhodným nástavcem. Filtr nesušte na přímo ohni, radiátoru nebo slunci. K čištění nepoužívejte alkohol, benzín, benzen a jiná chemická rozpouštědla.
- 3. Uložení zařízení**  
Po vyčištění zařízení, sviňte napájecí kabel, přístroj vložte do plastového obalu (ochrana proti prachu) a umístěte jej na suché místo o velikosti plochy více než 2 m2. Udržujte zařízení mimo dosah dětí.

PRODLOUŽENÁ ZÁRUKA NA 3 ROKY

Pokud si chcete prodloužit záruku ze 2 let na 3 roky, zaregistrujte svůj výrobek po jeho zakoupení na adrese warranty-woods.com.

**ZACHOVEJTE SI DOKLAD O KOUPI!**  
Doklad o koupi bude třeba předložit při uplatnění záruky během tohoto období.



TECHNICKÁ SPECIFIKACE

MODEL		MDX20 + MDX20P (ČERPADLO)	MDX25 + MDX25P (ČERPADLO)
Kapacita odvlhčování		20L	25L
Doporučená velikost místnosti		20-25 m²	25-35 m²
Maximální plocha		40 m2	55 m²
Teplota pracovního intervalu		5-35°C	5-35°C
Kapacita odvlhčovače	26,7 °C / 60% RV (L/D)	11 l	14 l
	30°C / 80% RV (l / d)	20 l	25 l
Příkon		360 W	410 W
Výkon při 20°C a 70% RH		250 W	310W
Spotřeba energie při 20 °C a 70% relativní vlhkosti		3kWh/24 h	4kWh/24 hod
Objem nádrže		6L	6L
Počet rychlostí ventilátoru		2	2
Průtok vzduchu	Vysokorychlostní	180 m3/h	180 m3/h
	Nízká rychlost	120 m3/h	120 m3/h
Akustický výkon		41-55 dB	41-55 dB
Chladivo / Množství chladiva		R290/60g	R290/70g
IP kód		IPX1	IPX1
Omyvatelný vzduchový filtr		ANO	ANO
Vodní čerpadlo		Pouze MDX20P	Pouze MDX25P
Rozměry zařízení (V x Š x H)		530 × 335 × 260 mm	530 × 335 × 260 mm
Váha netto		13,65 kg (MDX20) 14 kg (MDX20P)	14 kg (MDX25), 14,5 kg (MDX25P)
Může dojít k technickým změnám a vylepšením. Všechny hodnoty jsou přibližné a mohou se lišit v závislosti na vnějších okolnostech, jako je teplota, větrání a vlhkost.			

ŘEŠENÍ PROBLÉMŮ

PROBLÉM	MOŽNÝ DŮVOD	ŘEŠENÍ
Horký vzduch	Vzduch odvlhčovače prochází rekuperační jednotkou, takže horký vzduch je vypouštěn (bez funkce chlazení).	Nejedná se o poruchu.
Odvlhčovač nefunguje	Je napájecí zástrčka odpojená?	Zasuňte napájecí zástrčku do zásuvky.
	Je nádrž plná? Nebo je nádrž umístěna na špatném místě?	Vypusťte stojatou vodu v nádrži a vložte nádrž zpět do správné polohy.
Funkce odvlhčování nefun-guje	Je teplota nebo vlhkost v místnosti příliš nízká?	Během období sucha bude snížena odvlhčovací kapacita odvlhčovače.
	Jsou vývody nebo přívody vzduchu ucpané?	Odstraňte všechny předměty, které blokují výstup vzduchu nebo přívod vzduchu.
Žádný průtok vzduchu	Je vzduchový filtr zablokován?	Vyčistěte vzduchový filtr, jak je uvedeno výše
Vyšší hlučnost zařízení	Je nesprávně umístěn tak, aby byl stroj nakloněn nebo nestabilní?	Zabraňte použití stroje na nestabilním podkladu.
	Je vzduchový filtr zablokován?	Vyčistěte vzduchový filtr, jak je uvedeno výše.
Model s čerpadlem. Po zapnutí funkce automatické-ho vypouštění se zobrazí upozornění "plná nádrž"	Přívodní filtr vody vodního čerpadla je ucpaný a odvodnění je pomalé.	Po vyčištění vodního filtru znovu zapněte napájení.
	Nádrž na vodu není nainstalována na místě, což způsobuje výstrahu.	Nainstalujte nádrž na vodu na místo a znovu zapněte napájení.
	Vodní čerpadlo selže a neodtéká.	Vypněte napájení a po generální opravě vodního čerpa-dla znovu zapněte napájení.
Model s čerpadlem. Ab-normální pracovní zvuk vodního čerpadla	Přívodní hadice vodního čerpadla není správně umístěna a vodu nelze získat.	Vyjměte nádrž na vodu, vložte přívod vody (vypouštěcí hadici) do dna nádrže na vodu a poté vložte nádrž na vodu.
	Po zapnutí funkce automatického vypouštění vyjměte nádržku na vodu.	Vyjměte nádrž na vodu, vložte přívod vody (vypouštěcí hadici) do dna nádrže na vodu a poté vložte nádrž na vodu zpět na místo.
Chybový kód	displej "E1";	Porucha čidla vlhkosti
	displej "E2";	Porucha snímače teploty
	Zobrazit "FL"	Plná nádrž
	Rozsvítí se indikátor DEF.	Nejedná se o poruchu. Stroj zapne funkci odmrazování a po chvíli se vrátí do normálu.

**Pokud máte problém s odvlhčovačem, přečtěte si průvodce odstraňováním problémů. Pokud nic z výše uvedeného nefunguje, obraťte se na svého prodejce a požádejte o opravu odvlhčovače.**



Likvidace použitých elektrických a elektronických zařízení (platí v členských zemích EU a dalších evropských zemích se zavedeným systémem třídění odpadu). Vybrazený symbol na produktu nebo na obalu znamená, že s produktem by se nemělo nakládat jako s domovním odpadem. Produkt odevzdejte na místo určené k recyklaci elektrických a elektronických zařízení. Správnou likvidací produktu zabráníte negativním vlivům na lidské zdraví a životní prostředí. Recyklace materiálů přispívá k ochraně přírodních zdrojů. Více informací o recyklaci tohoto produktu vám poskytne obecní úřad, organizace na zpracování domovního odpadu nebo prodejní místo, kde jste produkt koupili tento výrobek