

Návod k obsluze (CZ)



RAD 500



RAD 1500



RAD 2000



RAD 2000T

Děkujeme

Děkujeme, že jste se rozhodli pro zařízení EUROM. Vybrali jste si dobře! Doufáme, že budete spokojeni s jeho fungováním. Aby vám t zařízení sloužil co nejlépe, je důležité si před použitím pozorně přečíst celý tento návod a porozumět uvedeným pokynům. Přečtěte si zejména bezpečnostní pokyny: slouží k ochraně vás a vašeho prostředí. Návod uschovejte na bezpečném místě pro budoucí potřebu. Uchovávejte také balení: to je nejlepší ochrana pro vaše zařízení během mimo sezónu ukládání. A pokud zařízení někdy předáte někomu jinému, předejte novému majiteli i návod a obal.

Přejeme vám hodně zábavy s RAD Radiátorové!

Eurom

Kokosstraat 20

8281 JC Genemuiden (NL)

info@eurom.nl www.eurom.nl

Tato příručka byla sestavena s maximální péčí. Nicméně si vyhrazujeme právo kdykoli optimalizovat a technicky upravovat tento návod k obsluze. Použité obrázky se mohou lišit.

Vysvětlení symbolů



Přístroj nezakrývejte!

Technické údaje

Typ	RAD 500	RAD 1500	RAD 2000	RAD 2000T
Napájecí napětí	220-240V~50/60Hz			
Dosažitelný výkon	500 W	1500 W	2000 W	2000+400(T) W
Volby nastavení	500 W	600 – 900 - 1500 W	800 – 1200 - 2000 W	800 – 1200 -2000 - 2400(Turbo) W
Počet žeber	5	7	9	9
Termostat	+	+	+	+
Turbo	-	-	-	+
Rozměry (cm)	26x14x38	33x24x55	40,5x24x55	42,5x24x62,5
Hmotnost (kg)	2,7	6	7,2	10

Varování týkající se elektrických topidel

Obecná bezpečnostní varování

1. Před použitím (a eventuálně instalací) tohoto přístroje si pečlivě přečtěte tyto pokyny k použití. Návod k použití si pečlivě uschovejte pro další použití v budoucnu a eventuální předání dalšímu uživateli.
2. Před prvním použitím nového přístroje proveďte důkladnou kontrolu (včetně kabelu a zástrčky), hledejte jakékoli viditelné poškození. Poškozený přístroj nepoužívejte a vraťte jej dodavateli a žádejte výměnu.
3. Nesprávné používání či instalace mohou vést k riziku zasažení elektrickým proudem a/nebo riziku vzniku požáru.

Upozornění na polohu zařízení

1. Přístroj používejte pouze v případě, že jsou namontovány nožky (RAD500) / kolečka (RAD1500, RAD2000 & RAD2000T). Používání přístroje bez namontovaných nožiček/koleček je velice nebezpečné z hlediska rizika vzniku požáru. Při montáži/demontáži vždy odpojte zástrčku ze stěnové zásuvky.
2. Tento přístroj není vhodný pro montáž na stěnu či strop.
3. Přístroj nepoužívejte v těsné blízkosti van, sprchy či bazénu.
4. Tento přístroj není vhodný k používání ve vlhkých místnostech, jako jsou koupelny, umývárny apod. Nikdy přístroj neumísťujte do blízkosti vodních kohoutků a vodních nádrží (kohoutek, sprcha, vana, toaleta, umyvadlo, bazén apod.). Zajistěte, aby přístroj nemohl nikdy spadnout do vody a aby se do něj nikdy voda nedostala. Pokud by náhodou přístroj někdy spadl do vody, nejprve vždy odpojte napájecí kabel ze zásuvky! Přístroj, do kterého vnikla voda, okamžitě přestaňte používat a zanechte jej k opravě. Nikdy přístroj, kabel ani zástrčku neponořujte do vody nebo jiných kapalin nikdy se přístroje nedotýkejte mokrými rukama.
5. Kolem přístroje musí volně cirkulovat vzduch. Neumisťujte přístroj příliš blízko k stěnám či velkým předmětům a pod police, skříně, záclony apod. Při umísťování přístroje dodržte následující minimální vzdálenosti:
Přední strana – minimální volná vzdálenost 50 cm.
Boční strana – minimální volná vzdálenost 50 cm.
Zadní strana – minimální volná vzdálenost 50 cm.
Horní strana – minimální volná vzdálenost 100 cm.
6. Přístroj vždy umístěte na pevný, rovný, plochý povrch.
7. Povrch, na který přístroj umísťujete, musí být vyroben z nehořlavého nebo těžce zapálitelného materiálu. V každém případě musí odolávat teplotám minimálně 125°C, aniž by docházelo k jeho tavení, hoření, deformaci či zapálení. Pravidelně kontrolujte, že se povrch nepřehřívá, což by mohlo být nebezpečné!
8. Přístroj neumísťujte na měkké povrchy, jako je postel či koberec s dlouhým vlasem, mohlo by totiž dojít k zacpání průduchů.
9. Přístroj neumísťujte do otevřeného okna z důvodů deště ani na vlhké povrchy. Zabraňte, aby byl přístroj vystaven vlhkosti. Přístroj neumísťujte za dveře ani do prostor, kudy se chodí, zabráníte tak jeho převrhnutí.

10. Přístroj neumísťujte do blízkosti, pod nebo nasměrované na elektrickou zásuvku, ani do blízkosti otevřeného ohně či zdrojů tepla.
11. Přístroj nesměřujte na a nepoužívejte v blízkosti nábytku, závěsů a záclon, papíru, oblečení, lůžkovin či jiných hořlavých materiálů. Tyto materiály udržujte ve vzdálenosti alespoň 1 m od zařízení!
12. Nepoužívejte kamna ve venkovních prostorách ani v prostorách menších než 5m³ (RAD500), 15m³ (RAD1500) & 20m³ (RAD2000 & RAD2000T).
13. Přístroj obsahuje vnitřní horké a/nebo žhavé a jiskřivé části. Proto jej nepoužívejte v prostředích, kde se skladují paliva, laky, hořlavé kapaliny a/nebo plyny atd. Přístroj nepoužívejte v hořlavých prostředích jako např. v blízkosti čerpacích stanic, palivových potrubí či plechovek se spreji. Vzniklo by tím riziko výbuchu a riziko vzniku požáru!

Varování týkající se používání

1. S přístrojem nepoužívejte žádné příslušenství / přídatné prvky, které neschválil, nedoporučil či nedodal dodavatel přístroje.
2. Přístroj používejte pouze k účelu, k němuž byl navržen, a způsobem popsáním v příručce.
3. **Některé části přístroje se zahřívají na velmi vysokou teplotu a mohou způsobit popálení. Pokud se v blízkosti přístroje pohybují děti, zranitelné osoby či domácí zvířata, věnujte jim zvýšenou pozornost. Nikdy je nenechte u pracujícího přístroje samotné.**
4. Nikdy přístroj nezakrývejte ani neblokuje, došlo by k jeho přehřátí a vzniku rizika požáru. Nikdy na přístroj nevěste a neumísťujte oblečení, přikrývky, polštáře, papír atd. Vždy dodržujte minimální bezpečnou vzdálenost přístroje 1 m od hořlavých materiálů. Větrací otvory nesmí být nijak zakryté či blokovány, aby nedošlo ke vzniku požáru. Přístroj nikdy nepoužívejte k sušení oděvů ani na něj nic nepokládejte. O přístroj nikdy nic neopírejte!
5. Přístroj nikdy nepoužívejte automaticky pomocí časovače či jakéhokoli jiného zařízení, které by jej automaticky zapnulo. Před použitím vždy zkontrolujte bezpečnostní podmínky. Nepoužívejte přístroj také s externím regulátorem napětí, jako je např. stmívač (dimmer) apod., ty totiž také představují riziko!
6. Tento přístroj je určen pouze pro běžné domácí použití. Přístroj používejte pouze k (při) vytápění uvnitř domu.
7. Napětí a frekvence uvedené na přístroji musí odpovídat napětí a frekvenci použité stěnové zásuvky. Použitá stěnová zásuvka musí být uzemněná a elektroinstalace musí být chráněna 30mA ochranným jističem. Stěnová zásuvka, kterou hodláte použít, musí být vždy snadno přístupná, aby bylo v případě nouze možné rychle a snadno odpojit zástrčku.
8. Aby se zabránilo přetěžování a vyhoření pojistek, nepřipojujte další zařízení do stejné zásuvky či stejné elektrické skupiny, kde je připojen tento přístroj.
9. Před zapojením napájecího kabelu do zásuvky rozviňte celý napájecí kabel a ujistěte se, že kabel není ve styku se zahřívajícími se částmi přístroje a nemůže nijak dojít k jeho zahřátí. Napájecí kabel nevedte pod kobercem, nepřikrývejte jej rohožemi,

koberečky apod. a udržujte jej mimo trasy, kudy chodí lidé. Ujistěte se, že na kabel nikdo nešlápne a že na něm nestojí žádný nábytek. Napájecí kabel nevedte kolem ostrých rohů a po použití jej nesvinujte nahusto, aby nedošlo k jeho zlomení! Zabraňte tomu, aby napájecí kabel přišel do styku s olejem, rozpouštědly či ostrými předměty. Pravidelně kontrolujte, zda nedošlo k poškození napájecího kabelu a zástrčky. Napájecí kabel nezamotávejte ani nepřehýbejte a nenamotávejte jej na přístroj, mohlo by dojít k poškození izolace.

10. Nedoporučujeme používat prodlužovací šňůry, jelikož by mohly způsobit přehřívání a vznik požáru. Pokud je použití prodlužovací šňůry nevyhnutelné, použijte nepoškozenou, schválenou prodlužovací šňůru se zemněním a s minimálním průměrem $3 \times 1,5 \text{ mm}^2$ (RAD500&RAD1500), $3 \times 2,5 \text{ mm}^2$ (RAD2000&RAD2000T) a minimálním povoleným výkonem 600 W (RAD500), 2000 W (RAD1500), 2500W (RAD2000) & 2500W (RAD2000T). Vždy prodlužovací šňůru rozviňte úplně celou, zabráníte tak přehřívání!
11. Přístroj připojujte vždy pouze k pevné elektrické zásuvce. Nepoužívejte rozvodné/svorkové skříně, prodlužovací přívody apod.
12. Zástrčka může být během používání vlažná, což je však zcela normální. Pokud je zástrčka horká, je pravděpodobně vadná a je třeba ji přestat používat. Obraťte se na kvalifikovaného elektrotechnika.
13. Přístroj vždy nejprve vypněte hlavním spínačem a poté odstraňte zástrčku ze stěnové zásuvky. Nikdy přístroj nevypínejte vytažením zástrčky ze stěnové zásuvky!
14. Zabraňte vniknutí cizích těles do přístroje skrz vyzařovací/ventilační mřížku či výstupní otvory. Mohlo by totiž dojít k zasažení elektrickým proudem, vzniku požáru nebo vzniku škod.
15. Nikdy nenechávejte zapnutý přístroj bez dozoru. Pokud odcházíte, vždy přístroj nejprve vypněte a odpojte ze zásuvky.
16. Pokud přístroj nepoužíváte, vždy odpojte zástrčku ze zásuvky! Odpojování vždy proveďte za tělo zástrčky, nikdy netahejte za kabel!
17. Přístroj se během používání zahřívá. Během používání a chvíli po vypnutí se přístroje nedotýkejte: došlo by ke vzniku popálenin!
18. Nikdy přístroj neobsluhujte s mokřýma rukama.

Kdo může přístroj používat

1. Děti mladší 3 let udržujte v dostatečné vzdálenosti od přístroje, pokud nejsou pod neustálým dohledem.
2. Děti od 3 do 8 let smí přístroj zapínat a vypínat pouze v případě, že je nainstalovaný v běžné pracovní poloze, a v případě, že jsou pod dohledem dospělého nebo byly poučeny o bezpečném použití přístroje a chápou související rizika. Děti od 3 do 8 let nesmí zapojovat napájecí kabel do zásuvky, ovládat přístroj, čistit jej či provádět jakoukoli uživatelskou údržbu.
3. Přístroj mohou používat děti od 8 let a osoby se sníženými fyzickými, smyslovými či mentálními schopnostmi nebo osoby s nedostatkem zkušeností a znalostí, avšak pouze pokud jsou pod dohledem nebo jim byly sděleny pokyny týkající bezpečné obsluhy přístroje a pokud chápou související rizika.

4. Dětem bez dozoru je zakázáno přístroj čistit a provádět jakoukoli údržbu.
5. Děti si nesmějí s přístrojem hrát.

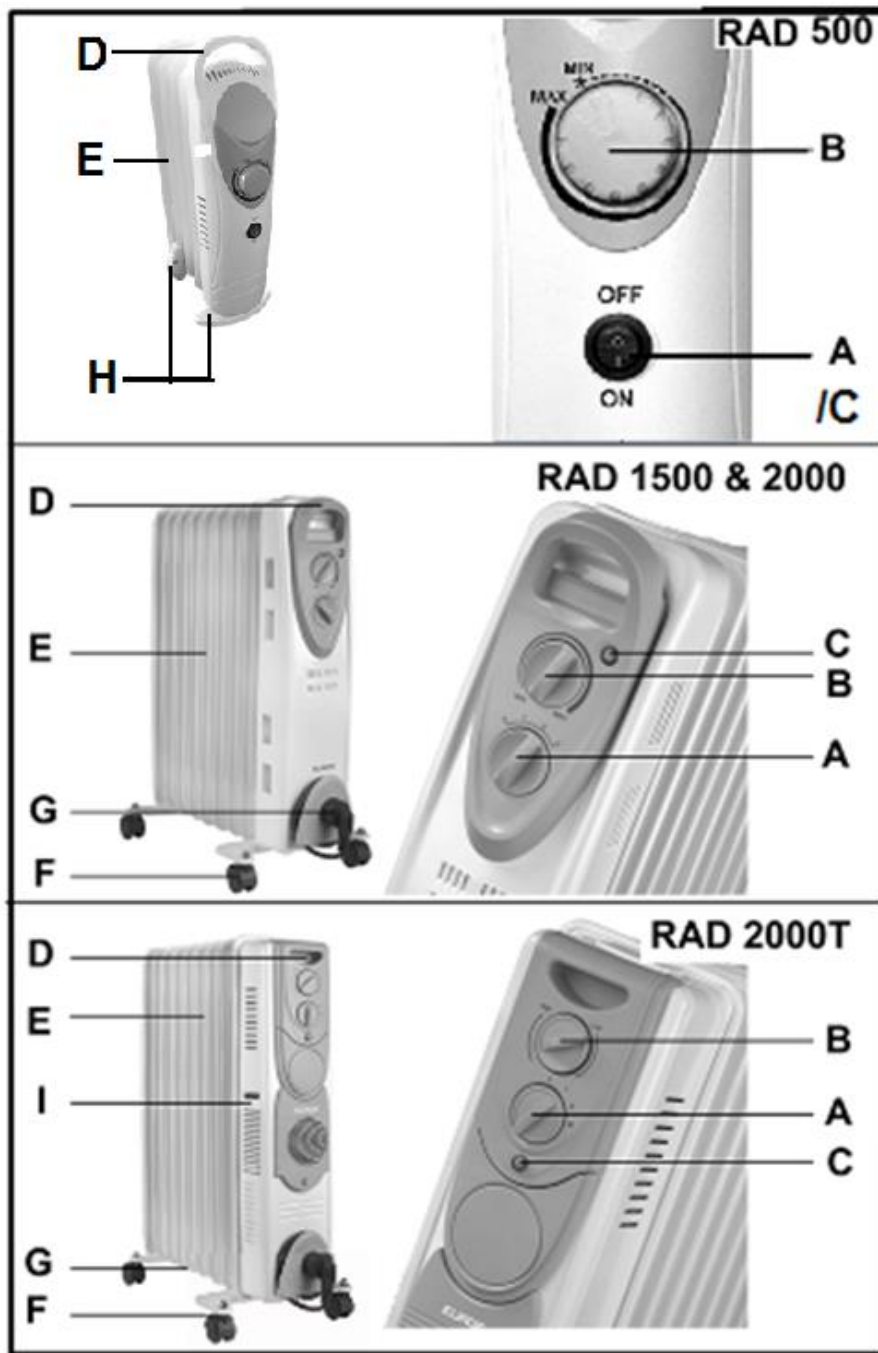
Varování týkající se údržby

1. Udržujte přístroj čistý. Prach, nečistoty a/nebo nánosy jsou nejčastějším důvodem přehřátí přístroje. Pravidelně proto veškeré nánosy a nečistoty odstraňujte.
2. Přístroj nejprve vypněte, odpojte ze zásuvky a nechte vychladnout vždy, když chcete:
 - přístroj čistit,
 - provádět uživatelskou údržbu přístroje,
 - na přístroj sáhnout nebo jej přemístit.
3. Pokud si všimnete jakéhokoli poškození přístroje, napájecího kabelu nebo zástrčky, popř. jakékoli poruchy, nezvyklého hluku, zápachu či kouře vycházejícího z přístroje, či pokud došlo k pádu přístroje, přestaňte přístroj používat a nezapínejte jej. Okamžitě vytáhněte zástrčku ze zásuvky. Celý přístroj odneste zpět dodavateli nebo kvalifikovanému elektrotechnikovi ke kontrole a/nebo opravě. Vždy požadujte originální náhradní díly.
4. Přístroj smí otevírat a/nebo opravovat pouze k tomu oprávněná a kvalifikovaná osoba. Neprovádějte žádné opravy přístroje sami, je to velmi nebezpečné! Opravy provedené neoprávněnými osobami nebo úpravy přístroje vedou k narušení vodotěsnosti a prachotěsnosti přístroje a ruší záruku výrobce a jeho odpovědnost.
5. Pokud je napájecí síťový kabel poškozený, musí jeho výměnu provést výrobce, jeho servisní zástupce nebo osoba s podobnou kvalifikací, aby se zabránilo vzniku nebezpečných situací.
6. Tento přístroj je naplněný přesným množstvím speciálního oleje. Opravy, při kterých je třeba otevřít olejovou nádrž, smí provádět pouze výrobce nebo jeho autorizovaný servisní zástupce. Ty je rovněž nutné kontaktovat v případě úniku oleje.
7. Při likvidaci přístroje musí být dodrženy veškeré platné předpisy týkající se likvidace a nakládání s olejem.

Nedodržení bodů 3, 4, 5, 6 může způsobit škody, požár a/nebo poranění osob. Současně nedodržení těchto bodů ruší záruku

a výrobce, dodavatel a/nebo dovozce nepřijímají žádnou odpovědnost za takové následky.

Popis



- A. SPÍNAČ / VYPÍNAČ & regulátor výkonu
- B. Termostat
- C. Kontrolka
- D. Rukojeť
- E. Olejem piněná žebra
- F. Otočná kolečka
- G. Cívka napájecího kabelu s konektorem
- H. Nožka (2x)
- I. Turbotlačítko

Instalace, umístění a připojení

Odstraňte veškerý obalový materiál a odstraňte jej z dosahu dětí. Po odstranění obalu zkontrolujte, zda přístroj není poškozen nebo zda nevykazuje jiné znaky možné poruchy nebo závady. V případě pochybností přístroj nepoužívejte, ale obraťte se na dodavatele a požádejte o kontrolu nebo o výměnu.

Nepoužívejte topení dříve, než dokončíte instalaci podle těchto pokynů!

RAD 500:

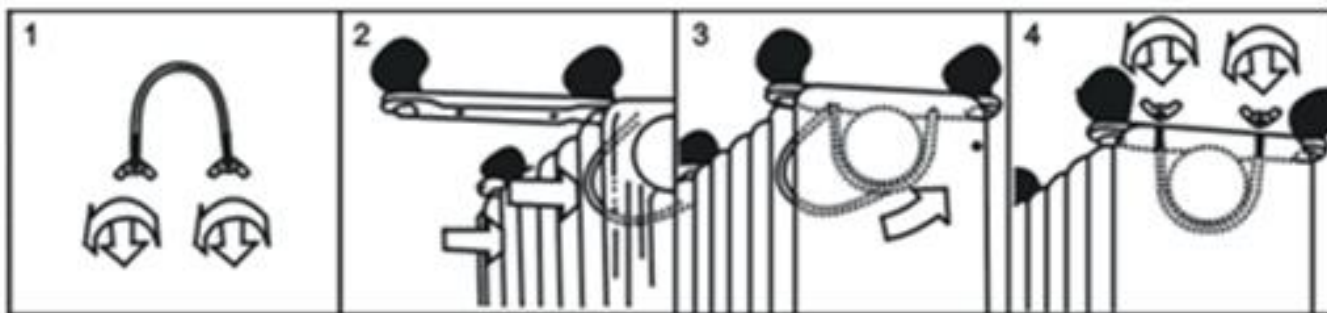
Posuňte dodané nohy pevně přes přední panel nebo druhé zadní žebro, jak je znázorněno na obrázku.



RAD 1500 en RAD 2000:

- Našroubujte 2 x 2 výkyvná kolečka pomocí 4 matic na konce obou opěrek pro kola. Kolečka upevněte na ven vyhnuté straně! Opěrky, výkyvná kolečka ukazují směrem ven.
- Převraťte topení vzhůru nohama (pozor na poškrábání a na lak na podlaze!)
- Odstraňte křídlové matice z U-šroubů.
- Nyní umístěte U-šrouby vlevo a vpravo, mezi vnější žebra.
- Nasuňte držáky koleček a kolečka na konce U-šroubů tak, aby kolečka byla namontována způsobem, ukázaným na přední straně této příručky: tedy co nejdále od sebe.
- Nyní našroubujte zpět křídlové matice na konce U-šroubů, ale ne příliš pevně, aby nedošlo k poškození žeber naplněných olejem.
- Vraťte topení zpět do vzpřímené polohy, kolečka směrem dolů.

Upozornění: topení používejte pouze ve svislé poloze, s kolečky (c.q. nohy) připojenými ke spodní části (jak ukazuje fotografie na přední straně této brožury. Jakákoliv jiná poloha je nebezpečná!



- Vyberte vhodné místo pro zařízení s ohledem na všechna výše uvedená varování v tomto návodu.
- Zkontrolujte, zda je použitá zásuvka uzemněna, a že odpovídá výkonu uvedenému na typovém štítku topení.

Uvedení do provozu a funkce

- Přepněte tlačítko ON/OFF (Zapnuto/vypnuto) do pozice 0 (vypnuto) a knoflík termostatu na MAX.
- Nyní zasuněte zcela zástrčku do zásuvky. Přitom odviňte celý elektrický kabel. Rozsvítí se kontrolka pro RAD 1500, 2000 a 2000T.

RAD 500:

Přepněte tlačítko ON/OFF do pozice I (zapnuto); kontrolka se rozsvítí a topné těleso je nyní v provozu.

RAD 1500 / 2000 / 2000T:

Kamna zapněte nastavením výkonového spínače na 1, 2 nebo 3. Topné těleso je uvedeno do provozu s výkonem 600, 900 nebo 1500 W (RAD 1500), resp. 800, 1200 nebo 2000 W (RAD 2000 a 2000T). Zvolte pozici 1 pro pomalé oteplení, mírné zvýšení teploty nebo v malých místnostech; pro rychlé oteplení, větší zvýšení teploty nebo větší prostory zvolte pozice 2 nebo 3.

Termostat RAD 500:

Při otočení ovladače zcela na „min“ bude radiátor udržovat teplotu přibližně 5 °C pro prevenci proti zamrznutí (pokud prostor není příliš velký ani příliš velká zima).

Termostat 1500/2000/2000T:

Jakmile se prostor vyhřeje na správnou teplotu, otočte termostat do polohy MIN-nízký, dokud neuslyšíte cvaknutí. Pak nechte kolečko termostatu otočené v této poloze. Topení bude pravidelným zapínáním a vypínáním udržovat stávající teplotu. Otáčením termostatu MAXa nebo MIN můžete zvýšit nebo snížit nastavenou teplotu. Pokud chcete, můžete nyní radiátor přepnout na nižší výkon.

Turbo RAD2000T:

Zařízení RAD 2000T je vybaveno samostatným keramickým topným prvkem (400W) s vestavěným ventilátorem, který fouká teplý vzduch do místnosti. Turbo začátek: turbotlačítko na I (svítí). Zastavit turbo: turbotlačítko na 0 (zhasne).

- Chcete-li topení vypnout, přepněte vypínač do polohy „vypnuto“ (O). Topení se vypne. Vyměňte zástrčku ze zásuvky.
- Pozor! Radiátor plněný olejem chladne jen pomalu. Než se radiátoru dotknete nebo než jej začnete přesouvat, dejte přístroji dost času na vychladnutí (použijte rukojeť!).

Bezpečnostní prvky

Topení je vybaveno spínačem, který v případě, že topení nedopatřením spadne, přístroj automaticky vypne. Když je topení vráceno do své svislé polohy, obnoví se normální funkce, avšak nejdříve přístroj vypněte a odpojte, a zkontrolujte, zda není poškozen. Pokud je přístroj poškozen nebo má poruchu, nepoužívejte jej. Nechte jej zkontrolovat a případně opravit!

V případě, že dojde k vnitřnímu přehřátí, funkce ochrany proti přehřátí přístroj automaticky vypne. Taková situace může nastat, když topení nemůže poskytnout dostatek tepla nebo nemá k dispozici dostatek čerstvého vzduchu. Jak je uvedeno výše, obvyklou příčinou je (částečně) zakrytí topení, bránění vstupu vzduchu do přístroje nebo výstupu vzduchu ven z přístroje, instalace topení příliš blízko stěny a tak dále. Když funkce ochrany proti přehřátí vypne topení, musíte nastavit přepínač do polohy '0' (vypnuto) a odpojit přístroj. Dejte přístroji dost času na vychladnutí, odstraňte zdroj přehřátí a pokračujte v normálním provozu. Pokud problém nezmizel nebo pokud se vám nepodařilo zjistit příčinu přehřátí, topení ihned vypněte a odpojte zástrčku ze zásuvky. Kontaktujte servis a požádejte o opravu topení.

Čištění a údržba

Udržujte topení v čistotě. Usazování prachu a nečistot v přístroji je častou příčinou přehřátí! Proto tyto usazeniny pravidelně odstraňujte. Před čištěním nebo údržbou topení vypněte, vytáhněte zástrčku ze zásuvky a nechte přístroj vychladnout.

- Pečlivě otřete povrch topení suchým, nebo téměř suchým hadříkem. Nepoužívejte agresivní mýdla, spreje, čističe nebo abrazivní prostředky, vosky, lešticí ani chemické roztoky!
- Pomocí vysavače opatrně odstraňte z mřížek prach a nečistoty.
- Topení neobsahuje žádné další díly vyžadující údržbu.
- Na konci sezóny uskladněte vyčištěný přístroj pokud možno v původním obalu. Uložte přístroj ve vzpřímené poloze na chladném, suchém a nezaprášeném místě.

Likvidace



Zařízení na konci jeho životnosti zlikvidujte podle místních zákonů a předpisů nebo jej doručte svému dodavateli.