

LIMPIA HERO Wi-Fi

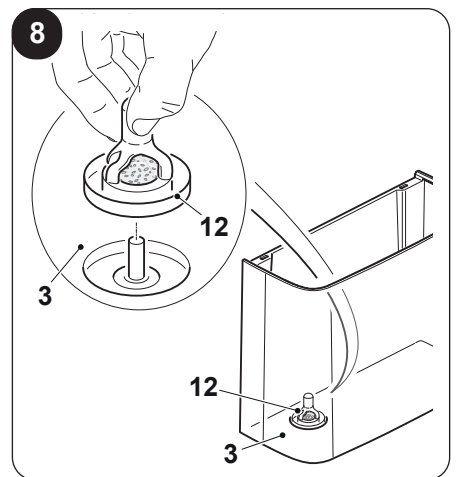
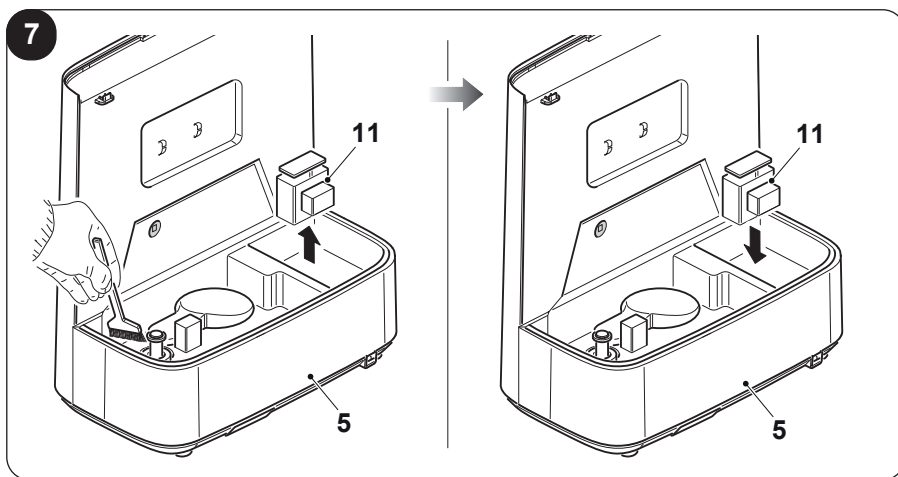
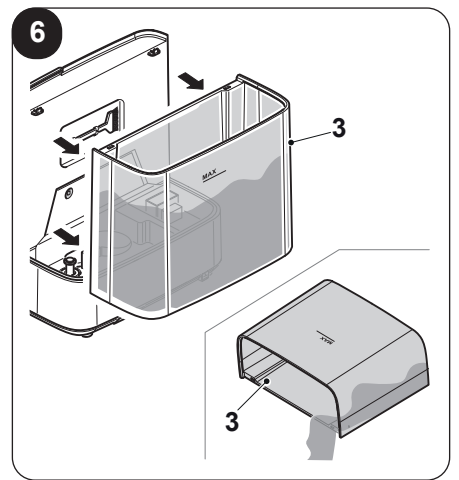
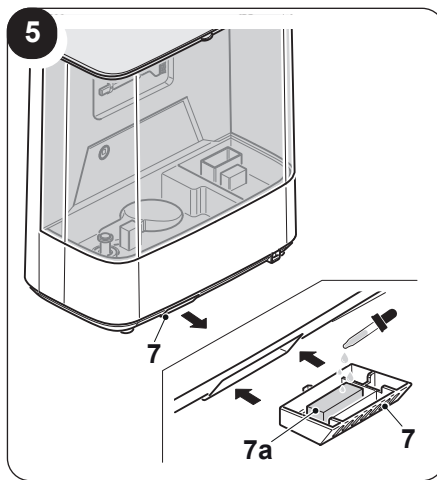
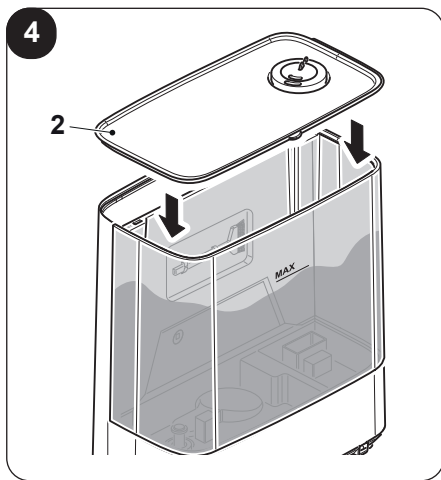
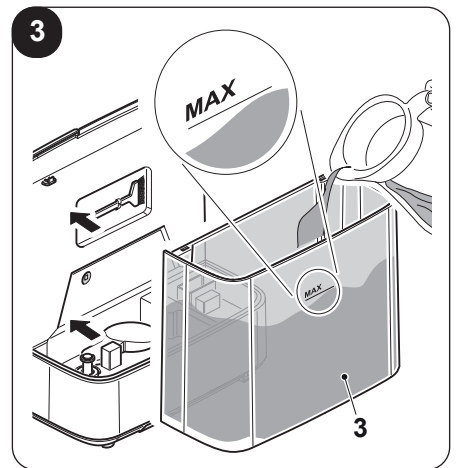
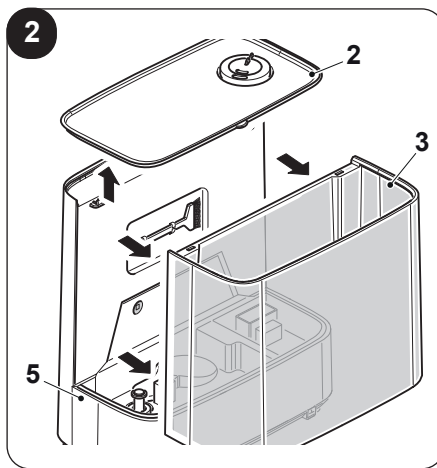
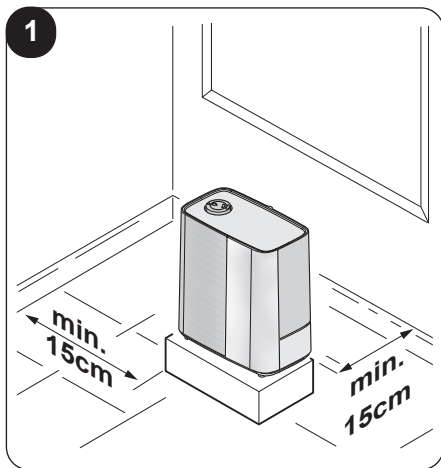
NÁVOD K POUŽITÍ A ÚDRŽBĚ **CS**





UPOZORNĚNÍ

1. Spotřebič smí být používán dětmi nad 8 let a osobami s omezenými fyzickými, smyslovými, nebo mentálními schopnostmi nebo bez potřebných zkušeností či znalostí, pokud jsou pod dohledem, nebo byly s pokyny týkajícími se bezpečného používání spotřebiče a nebezpečími, které s jeho používáním mohou souviset, poučeny. Děti si nesmějí se spotřebičem hrát. Čištění a údržba, které má provádět uživatel, nesmí být vykonávány dětmi bez dozoru (týká se zemí Evropské unie).
2. Spotřebič mohou používat osoby (včetně dětí) se sníženými fyzickými, smyslovými nebo duševními schopnostmi nebo bez zkušeností či potřebných znalostí, pokud jsou pod dohledem, nebo poté, co od osoby odpovědné za jejich bezpečnost obdržely pokyny, jak spotřebič bezpečně používat (týká se pouze zemí mimo Evropskou unii).
3. Pokud je napájecí kabel poškozený, za účelem jeho výměny je třeba kontaktovat výrobce či technický servis nebo v každém případě vyškoleného odborníka tak, aby nedošlo k žádnému riziku.
4. Abyste předešli jakémukoli riziku úrazu elektrickým proudem, je nezbytné před provedením jakékoli údržby spotřebiče vytáhnout zástrčku ze zásuvky.





LIKVIDACE

Symbol na výrobku nebo na obalu znamená, že výrobek nesmí být považován za běžný domovní odpad, ale musí být odevzdán na příslušné sběrné místo určené pro recyklaci elektrických a elektronických zařízení. Správnou likvidací tohoto výrobku pomůžete předejít potenciálním negativním dopadům na životní prostředí a zdraví, které by mohly vyplynout z jeho nesprávné likvidace. Podrobnější informace o recyklaci tohoto výrobku vám poskytne obecní úřad, místní služby pověřené likvidací odpadu nebo prodejna, kde jste výrobek zakoupili. Toto ustanovení platí pouze v členských státech EU.



0 - UPOZORNĚNÍ	1	3.3 - UVEDENÍ DO CHODU	5
0.1 - VŠEOBECNÉ INFORMACE	1	3.3.a - Tlačítko ON/OFF (A1)	5
0.2 - SYMBOLY	1	3.3.b - Tlačítko časovače (A2)	5
0.2.1 - Piktogramy	1	3.3.c - Tlačítko zvlhčovače (A3)	6
0.3 - VŠEOBECNÁ UPOZORNĚNÍ	2	3.3.d - Tlačítko plazmy (A4)	6
1 - HLAVNÍ SOUČÁSTI	4	3.3.e - Tlačítko mlhy (A5)	6
2 - CO JE TŘEBA UDĚLAT PŘED		3.3.f - Tlačítko vypouštění mlhy (A6)	6
ZAHÁJENÍM POUŽÍVÁNÍ	4	3.3.g - Tlačítko režimu (A7)	6
2.1 - UMÍSTĚNÍ	4	3.3.h - Zámek ovládačů (A8)	6
2.2 - NAPLNĚNÍ	4	3.4 - DALŠÍ FUNKCE	7
2.2.1 - Příhrádka na aroma (7)	5	3.4.a - Kontrolky	7
3 - NÁVOD K POUŽITÍ	5	3.4.b - Funkce WIFI	7
3.1 - POUŽITÍ SPOTŘEBIČE	5	3.4.c - Došla voda	7
3.1.a - Předběžné úkony	5	4 - ÚDRŽBA A ČIŠTĚNÍ	7
3.2 - DISPLEJ A OVLÁDACÍ PANEL	5	4.1 - USKLADNĚNÍ NA KONCI SEZÓNY	8
		5 - PRŮVODCE ODSTRAŇOVÁNÍM	
		PROBLÉMŮ	8

ILUSTRACE

Ilustrace jsou znázorněny na úvodních stránkách návodu



0 - UPOZORNĚNÍ

0.1 - VŠEOBECNÉ INFORMACE







Nejprve bychom vám rádi poděkovali, že jste se rozhodli dát přednost zařízení naší výroby.

0.2 - SYMBOLY

Piktogramy zobrazené v následující kapitole umožňují rychle a jednoznačně poskytnout informace nezbytné pro správné a bezpečné používání přístroje.







0.2.1 - Piktogramy

	Upozorňuje na to, že před instalací a/nebo zahájením používání spotřebiče je nutné si pozorně přečíst tento dokument.
	Upozorňuje na to, že před zahájením jakéhokoli úkonu v rámci údržby a/nebo čištění je nutné si pozorně přečíst tento dokument.
	Upozorňuje na to, že v příložených příručkách mohou být uvedeny další informace.
	Označuje, že informace jsou k dispozici v návodu k použití nebo návodu k instalaci.
	Sdělte příslušným pracovníkům, že nádrž se musí čistit každé tři dny.

	Upozorňuje příslušné pracovníky na skutečnost, že pokud popisovaný úkon nebude proveden v souladu s bezpečnostními předpisy, hrozí nebezpečí úrazu elektrickým proudem.
	Upozorňuje příslušné pracovníky na skutečnost, že pokud popisovaný úkon nebude proveden v souladu s bezpečnostními předpisy, hrozí nebezpečí fyzické újmy.
	Upozorňuje příslušné pracovníky na skutečnost, že pokud popisovaný úkon nebude proveden v souladu s bezpečnostními předpisy, hrozí nebezpečí popálení v důsledku kontaktu s komponenty o vysoké teplotě.
	Odstavce, kterým předchází tento symbol, obsahují velmi důležité informace a pokyny, zejména pokud jde o bezpečnost. Jejich nedodržení může mít za následek: <ul style="list-style-type: none"> - nebezpečí pro zdraví pracovníků - pozbytí platnosti smluvní záruky - vyloučení odpovědnosti ze strany výrobního závodu.
	Označuje úkony, jejichž provádění je přísně zakázáno.
	Informujte příslušný personál, že je zakázáno spotřebič zakrývat, aby nedošlo k jeho přehřátí.

0.3 - VŠEOBECNÁ UPOZORNĚNÍ

PŘI POUŽÍVÁNÍ ELEKTRICKÝCH ZAŘÍZENÍ JE VŽDY TŘEBA DODRŽOVAT ZÁKLADNÍ BEZPEČNOSTNÍ OPATŘENÍ, ABY SE SNÍŽILO RIZIKO POŽÁRU, ÚRAZU ELEKTRICKÝM PROUDEM A ZRANĚNÍ OSOB, VČETNĚ NÁSLEDUJÍCÍCH:

-  1. Práva na tento dokument jsou podle zákona vyhrazena, přičemž bez výslovného souhlasu společnosti OLIMPIA SPLENDID je zakázáno jeho kopírování nebo poskytování třetím osobám. Spotřebiče mohou být přepracovány, a proto mohou obsahovat díly odlišné od zobrazených komponentů, aniž by byly dotčeny texty obsažené v této příručce.
-  2. Před provedením jakéhokoli úkonu (v rámci instalace, údržby, použití) si pozorně přečtete tento návod a důsledně dodržujte pokyny uvedené v jednotlivých kapitolách.
-  3. Pečlivě tuto příručku uchovejte pro případ dalšího nahlédnutí.
-  4. Abyste snížili riziko vážných popálenin, uchovávejte tento výrobek mimo dosah dětí a domácích zvířat.
-  5. Po odstranění obalu se ujistěte, že je spotřebič neporušený; prvky obalu nesmí být ponechány v dosahu dětí, protože jsou potenciálními zdroji nebezpečí.
6. Demontáž, oprava nebo přestavba neoprávněnou osobou může způsobit vážné poškození, přičemž dojde k pozbytí platnosti záruky výrobce.
-  7. Neuvádějte spotřebič do chodu v případě poškození kabelu či zástrčky, špatného fungování, jeho pádu nebo jakéhokoli jiného poškození. Vraťte spotřebič výrobci ke kontrole, mechanickému seřízení, nebo opravě.
8. Vždy zvlhčovač umístěte na stabilní, plochý a rovný povrch, nejméně 60 cm od podlahy. Na nerovném povrchu tento zvlhčovač nemusí správně fungovat.
9. Neblokujte vstup ani výstup vzduchu, a proto jednotku nepokládejte na látkové povrchy, koberce ani jiný savý materiál.
10. Zamezte tomu, aby byl prostor kolem jednotky vlhký, či mokrý. V případě výskytu vlhkosti jednotku vypněte. Pokud nelze snížit dávkovací objem jednotky, používejte jednotku přerušovaně. Zamezte tomu, aby savé předměty jako například koberce, záclony, závěsy nebo ubrusy navlhly.
11. Neumísťujte zvlhčovač do blízkosti zdrojů tepla jako jsou kamna, radiátory a topná tělesa.

12. Neumist'ujte zvlhčovač do blízkosti elektrické zásuvky.
13. Tento produkt uvolňuje mlhu. Neumist'ujte tento zvlhčovač přímo na dřevěný nábytek, podlahy ani jakýkoli povrch, který by mohla poškodit voda. V případě nesprávného umístění jednotky výrobce nenese žádnou odpovědnost za škody.
14. Při čištění a plnění odpojte jednotku ze sítě.
15. Jakmile je zvlhčovač zapojený, nenaklánějte ho ani jím nepohybujte.
16. Nevytahujte nádržku na vodu, když je jednotka zapnutá.
17. Nedotýkejte se zástrčky, pokud máte mokré ruce.
18. Napájecí kabel nadměrně neohýbejte, nezkrucujte, netahejte za něj ani jej nepoškozujte.
19. Neumist'ujte výrobek tak, aby byla tryska namířená přímo na nějaký předmět nebo osobu.
20. Nevdechujte mlhu/páru vycházející z produktu ani nepijte vodu z nádrže.
21. Nepiňte nádržku na vodu horkou ani vroucí vodou.
22. Nepoužívejte tento výrobek na přímém slunci ani v blízkosti zdrojů tepla, například sporáku, topného tělesa nebo radiátoru.
23. Pokud je nádrž na vodu poškozená, nepoužívejte ji.
24. Nenechávejte produkt v provozu po delší dobu.
25. Pokud jednotku delší dobu nepoužíváte, a/nebo když není nikdo doma, odpojte kabel.
26. Nenechávejte vodu v nádrži, pokud ji delší dobu nepoužíváte.
27. Nečistěte jednotku, nádobu ani nádrž na vodu čistícími prostředky ani chemikáliemi jakéhokoli druhu.



28. Použití přísad do vody včetně esenciálních/éterických olejů, vůní, eukalyptu, čističů vody atd. poškodí materiály spotřebiče a následně i celou jednotku. V případě jakéhokoli použití takových přísad dojde k pozbytí platnosti záruky poskytnuté výrobcem.

29. Nepoužívejte výrobek v blízkosti jiných elektronických zařízení.
30. Nikdy během používání nezakrývejte trysku. Na nádobu ani do ní nic nepokládejte.
31. Při vytahování kabelu ze zásuvky pevně zvlhčovač držte.
32. Neved'te kabel tak, aby spočíval na jakýchkoli předmětech.



33. Nenavlhčujte kabel zvnějšku ani zevnitř ani v místě, kde je připojen k jednotce. Nepoužívejte jednotku v blízkosti dřezu.

34. Nedotýkejte se nádoby na vodu během chodu spotřebiče.
35. Neponořujte jednotku do vody a nepolévejte vodou jak jednotku samotnou, tak trysku vypouštějící vlhkost.
36. Při vyprazdňování vodu z nádoby vylijte, nebo vypust'te ze strany.
37. Nezakrývejte trysku látkou ani rukou a nepoužívejte spotřebič bez trysky.
38. V nádobě používejte pitnou, nebo destilovanou vodu. V místech s tvrdou vodou bude třeba častěji provádět čištění.
39. Pokud se na stěnách nebo oknech místnosti tvoří vlhkost, zvlhčovač vypněte. V místnosti je vysoká vlhkost a další zvlhčení může způsobit škody.
40. NIKDY nenechávejte vodu v nádrži, když jednotku nepoužíváte.
41. Před uložením jednotku vyprázdněte a vyčistěte.
42. Před dalším použitím jednotku vyčistěte.
43. Mějte na paměti, že vysoká vlhkost může podporovat růst biologických mikroorganismů v prostředí.



44. Mikroorganismy, které by se mohly vyskytovat ve vodě nebo v prostředí, kde je jednotka používána nebo skladována, by mohly v případě, že voda není každé 3 dny řádně měněna a nádrž čistěna, růst ve vodě obsažené v nádobě nebo se šířit vzduchem a způsobit vážná zdravotní rizika. Proto nádrž každé tři dny čistěte.

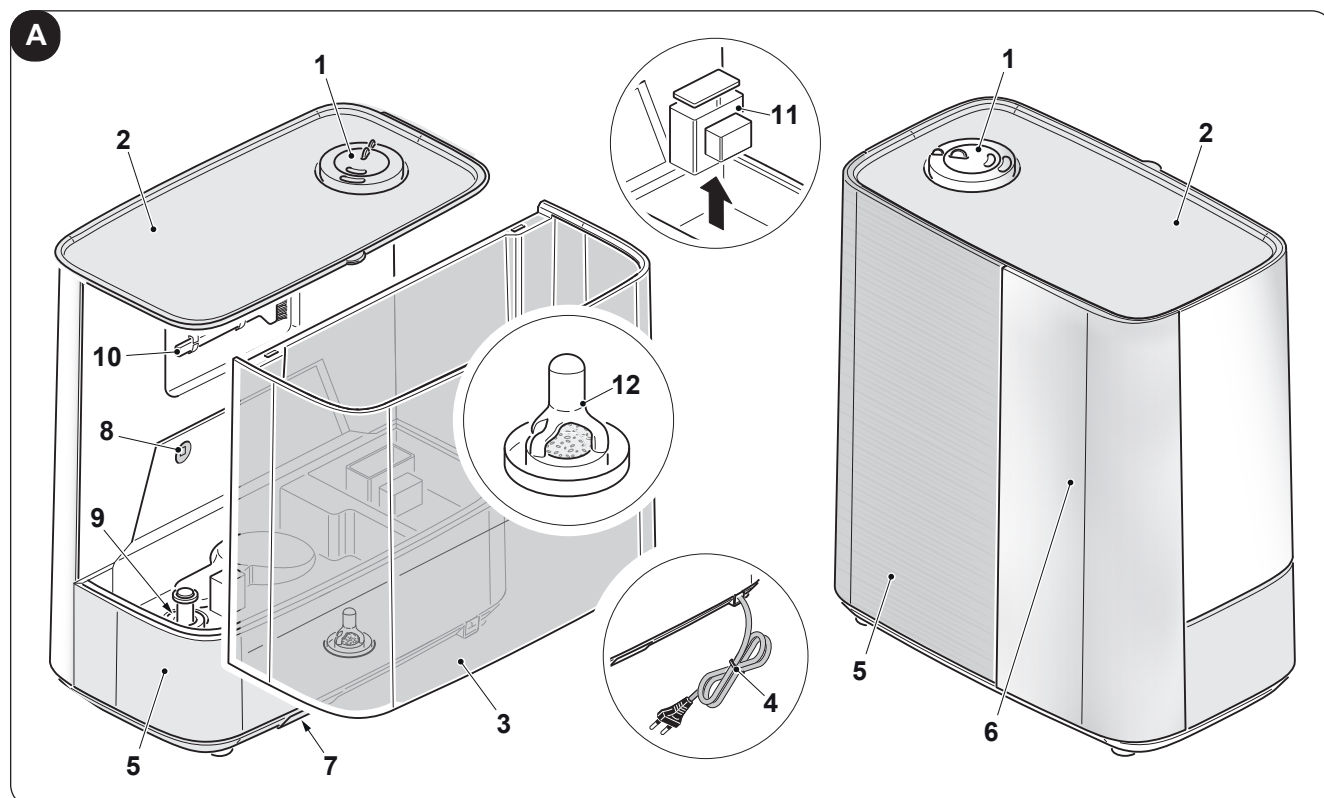
45. **POUZE K DOMÁCI MU POUŽITÍ.**



Tento výrobek lze používat pouze v souladu se specifikacemi uvedenými v tomto návodu. Jakékoli jiné než uvedené použití může vést k vážným zraněním. **VÝROBCE NEPŘEBÍRÁ ODPOVĚDNOST ZA ŠKODY NA ZDRAVÍ OSOB A NA MAJETKU VZNIKLÉ NEDODRŽENÍM POKYNŮ OBSAŽENÝCH V TÉTO PŘÍRUČCE.**

1 - HLAVNÍ SOUČÁSTI (obr. A)

- | | | |
|---------------------|------------------------------|----------------------|
| 1 - Výstup mlhy | 5 - Tělo spotřebiče | 9 - Plovák |
| 2 - Kryt | 6 - Displej a ovládací panel | 10 - Štětce |
| 3 - Nádobka na vodu | 7 - Příhrádka na aroma | 11 - Tepelná ochrana |
| 4 - Napájecí kabel | 8 - Kontrolka | 12 - Filtr čističe |



2 - CO JE TŘEBA UDĚLAT PŘED ZAHÁJENÍM POUŽÍVÁNÍ

2.1 - UMÍSTĚNÍ (obr. 1)



Aby bylo zajištěno správné proudění vzduchu, zvolte pro spotřebič stabilní, rovné a ploché místo ve vzdálenosti alespoň 15 cm od stěn nebo předmětů. Umístěte zvlhčovač na voděodolný povrch, protože voda může poškodit nábytek a některé typy podlah. Nepokládejte jednotku přímo na koberce, ručníky, přikrývky ani jiné savé povrchy.



Nepřijímáme odpovědnost za škody způsobené rozlitou vodou.

2.2 - NAPLNĚNÍ



Před naplněním nádrže se vždy ujistěte, že je spotřebič odpojen od síťové zásuvky.

- Vyjměte nádobu (3) ze základny jednotky (5), jak je znázorněno na obr. 2.
- Zvedněte kryt (2).
- Pitnou vodu nalévejte přímo do nádoby a dávejte pozor, abyste nepřekročili „MAX“ hladinu (obr. 3).



Nevlévejte do nádoby aroma ani jiné přísady. Použijte příslušnou příhrádku (7).

- Zavřete kryt (2) (obr. 4).



Nepoužívejte zvlhčovač bez vody uvnitř nádoby.

2.2.1 - Příhrádka na aroma (7)

Potlačte na příhrádku na aroma (7) a vyjměte ji z jejího uložení; nezapomeňte namočit bílý filtr (7a) v požadovaném esenciálním oleji. Vraťte příhrádku na aroma (7) na své místo a zatlačte na ni, dokud nezaklapne (obr. 5).

3 - NÁVOD K POUŽITÍ

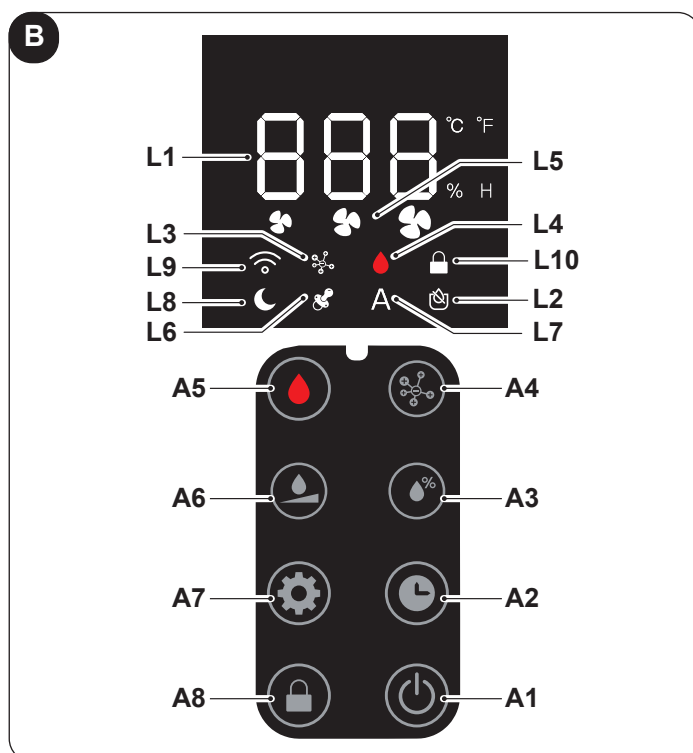
3.1 - POUŽITÍ SPOTŘEBIČE

3.1.a - Předběžné úkony



- Před zapojením zástrčky do síťové zásuvky se ujistěte, že síťové hodnoty odpovídají údajům na typovém štítku spotřebiče.
- Zasuňte zástrčku do síťové zásuvky; tlačítka na ovládacím panelu se na několik sekund rozsvítí; poté se spotřebič přepne do pohotovostního režimu.

3.2 - DISPLEJ A OVLÁDACÍ PANEL



- A1. Tlačítko ON/OFF
- A2. Tlačítko časovače
- A3. Tlačítko zvlhčovače
- A4. Tlačítko plazmy
- A5. Tlačítko mlhy
- A6. Tlačítko pro vypouštění mlhy
- A7. Tlačítko režimu
- A8. Tlačítko dětského zámku

- L1. Displej
- L2. Kontrolka režimu zvlhčovače
- L3. Kontrolka režimu plazmy
- L4. Kontrolka mlhy
- L5. Kontrolka intenzity vypouštění mlhy
- L6. Kontrolka dětského režimu
- L7. Kontrolka automatického režimu
- L8. Kontrolka režimu Sleep
- L9. Kontrolka WiFi
- L10. Kontrolka režimu zámku ovládačů

3.3 UVEDENÍ DO CHODU

3.3.a - Tlačítko ON/OFF (A1)

V pohotovostním režimu jsou všechna tlačítka kromě tlačítka ON/OFF deaktivována.

Spotřebič se zapíná/vypíná stisknutím tlačítka (A1).

Vypouštění mlhy je standardně nastaveno na „Střední“ (kontrolka L5 „II“ svítí); na displeji (L1) se střídá zobrazení okolní teploty a procenta zjištěné vlhkosti. Všechny funkce jsou k dispozici.

Když spotřebič znovu zapnete, aniž byste jej odpojili ze zásuvky, uchová v paměti poslední aktivní nastavení (kromě funkcí Sleep, Časovač a Dětský zámek).

3.3.b - Tlačítko časovače (A2)

Pro aktivování této funkce stiskněte tlačítko (A2); pro nastavení požadovaného času stiskněte několikrát tlačítko (A2) v tomto pořadí:

(0 h (časovač vypnutý) --> 1 h --> 2 h --> .. 11 h --> 12 h --> .. 0 h (časovač vypnutý) --> ..).

Hodnota nastavená na displeji (L1) třikrát zabliká a poté se znovu začne střídavě zobrazovat okolní teplota a procento zjištěné vlhkosti. Když je funkce aktivní, na displeji (L1) se postupně zobrazuje okolní teplota, procento zjištěné vlhkosti a nastavená hodnota časovače.

Pro zobrazení zbývajcího času jednou stiskněte tlačítko (A2), pro resetování časovače ho stiskněte ještě jednou.

3.3.c - Tlačítko zvlhčovače (A3)

Pro snížení/zvýšení požadovaného procenta vlhkosti stiskněte tlačítko (A3); hodnota nastavená na displeji (L1) třikrát zabliká a poté se znovu začne střídavě zobrazovat okolní teplota a procento zjištěné vlhkosti.

Nastavitelná hodnota musí být v rozmezí 40 a 80 % (v intervalech po 5 %).

Když je zjištěná vlhkost nižší než nastavená hodnota, zařízení začne vypouštět mlhu.

Když je zjištěná vlhkost vyšší než nastavená hodnota, zařízení mlhu vypouštět přestane.

3.3.d - Tlačítko plazmy (A4)

Pro aktivování funkce stiskněte tlačítko (A4); rozsvítí se odpovídající kontrolka (L3).

Aktivováním této funkce se generují ionty, které neutralizují kladné a záporné náboje ve vzduchu tím, že rozkládají znečišťující látky a činí je neškodnými, redukuje bakterie a eliminují kouř, prach a pachy.

Pro deaktivování funkce stiskněte ještě jednou tlačítko (A4).

3.3.e - Tlačítko mlhy (A5)

Pro aktivování funkce vypouštění teplé mlhy stiskněte tlačítko (A5); odpovídající kontrolka (L4) se rozsvítí červeně.

Pro deaktivování funkce stiskněte ještě jednou tlačítko (A5).

3.3.e.1 - Nastavení měrné jednotky teploty

Chcete-li změnit měrnou jednotku teploty ze °C (stupňů Celsia) na °F (stupně Fahrenheita), podržte tlačítko (A5) stisknuté po dobu 5 sekund.

3.3.f - Tlačítko vypouštění mlhy (A6)

Stisknutím tlačítka (A6) zvolte úroveň vypouštění mlhy, a to následovně:

Střední (☼) --> Nízká (☼) --> Vysoká (☼) --> Střední (☼) --> ...

Na displeji se rozsvítí kontrolka (L5) odpovídající požadované úrovni vypouštění mlhy.

3.3.g - Tlačítko režimu (A7)

Pro volbu požadovaného režimu stiskněte několikrát tlačítko (A7).

3.3.g.1 - Automatický režim

V tomto režimu zařízení automaticky udržuje konstantní vlhkost na 55 % a úroveň vypouštění mlhy se přizpůsobí na základě zjištěné vlhkosti; rozsvítí se odpovídající kontrolka (L7). Funkce plazmy signalizovaná příslušnou kontrolkou (L3) je aktivní.

Když je naměřená vlhkost nižší než 45 %, úroveň vypouštění mlhy se nastaví na „Vysokou (III)“.

Když je zjištěná vlhkost vyšší než 55 %, spotřebič mlhu vypouštět přestane.

Když je zjištěná teplota nižší než 10° C, spotřebič začne vydávat horkou mlhu a rozsvítí se červená kontrolka (L4).

3.3.g.2 - Dětský režim

V tomto režimu zařízení automaticky udržuje konstantní vlhkost na 55 % a úroveň vypouštění mlhy se přizpůsobí na základě zjištěné vlhkosti; rozsvítí se odpovídající kontrolka (L6).

Když je naměřená vlhkost nižší než 45 %, úroveň vypouštění mlhy se nastaví na „Vysokou (III)“.

Když je zjištěná vlhkost vyšší než 55 %, spotřebič mlhu vypouštět přestane.

V tomto režimu jsou funkce plazmy a funkce horké mlhy deaktivovány.

3.3.g.3 - Režim Sleep

V tomto režimu spotřebič automaticky udržuje vypouštění mlhy na „Nízké (I)“ úrovni a všechny kontrolky jsou zhasnuté; rozsvítí se odpovídající kontrolka (L8).

3.3.g.4 - Manuální režim

V tomto režimu lze ručně nastavit úroveň vypouštění mlhy a to, zda bude vycházet teplá, či studená mlha. Lze také ručně aktivovat/deaktivovat kontrolky.

3.3.h - Zámek ovládačů (A8)

Několikasekundovým stisknutím tlačítka (A8) aktivujete funkci zámku ovládačů; rozsvítí se odpovídající kontrolka (L10); když je funkce aktivní, všechna ostatní tlačítka jsou deaktivována.

Pro deaktivování funkce na několik sekund stiskněte tlačítko (A8).

3.4 - DALŠÍ FUNKCE

3.4.a - Kontrolky

Kontrolku (8) aktivujete/deaktivujete několikasekundovým stisknutím tlačítka (A7). Když je funkce aktivní, kontrolka svítí 7 různými barevnými odstíny.

3.4.b - Funkce WIFI

Když spotřebič zapnete, přejde do režimu vyhledávání zařízení a kontrolka (L9) bliká.

Chcete-li funkci aktivovat později, podržte na několik sekund tlačítko (A1), dokud nezačne blikat kontrolka (L9).



Když se spotřebič připojí ke smartphonu, kontrolka (L9) přestane blikat a zůstane na displeji trvale svítit.



Naskenujte QR kód a stáhněte si návod pro připojení k WiFi síti a používání aplikace.



Pokud se po 2 minutách spotřebič nepřipojí, kontrolka (L9) přestane blikat.

3.4.c - Došla voda

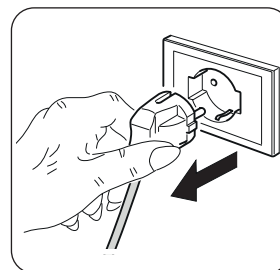
Když v nádobě spotřebiče dojde voda, spotřebič přestane fungovat, kontrolka (L2) se rozsvítí červeně a po 10 sekundách automaticky zhasne; spotřebič přejde do pohotovostního režimu.

4 - ÚDRŽBA A ČIŠTĚNÍ



Před provedením jakéhokoli čištění, nebo údržby spotřebiče vytáhněte zástrčku ze zásuvky.

- K čištění spotřebiče používejte navlhčený hadřík.
- Pokud je spotřebič velmi znečištěný, můžete k čištění vnějších částí použít hadřík navlhčený teplou vodou (max. 50 °C) a jemným čisticím prostředkem. Osušte suchým hadříkem.
- Vyjměte nádobu a vyprázdněte veškerou vodu z vany a nádoby jednotky (obr. 6).
- Vyhledejte ve vnitřní prostřední části základní jednotky ultrazvukový disk; k **jemnému** vyčištění disku použijte měkký štětec, kterým odstraňte všechny usazeniny.



Ultrazvukový disk neotírejte ani neškrábejte.



- **Před opětovným zapojením zástrčky do zásuvky se ujistěte, že je spotřebič zcela suchý.**
- **K čištění spotřebiče nepoužívejte chemicky ošetřený ani antistatický hadřík.**
- **Nepoužívejte benzín, ředidlo, leštící pastu ani podobná rozpouštědla. Tyto produkty mohou způsobit prasknutí, nebo deformaci plastového povrchu.**
- **K čištění spotřebiče nepoužívejte oleje, chemikálie ani abrazivní prostředky.**
- **Neponořujte spotřebič do vody.**

- Odstraňte tepelnou ochranu (11) a vyčistěte vnitřek těla spotřebiče (5); po dokončení čištění vnitřku spotřebiče se ujistěte, že jste tepelnou ochranu správně vrátili na své místo, a zkontrolujte, zda v různých součástech nezůstala žádná zbytková voda (obr. 7).
- Vyjměte filtr (4) a opláchněte jej pod tekoucí vodou. Ujistěte se, že je filtr (4) zcela suchý, a vraťte jej na své místo uvnitř jednotky (obr. 8).



V případě poruchy spotřebiče se nepokoušejte jej rozebrat, ale kontaktujte prodejce, nebo technický servis.

Pokud se vodní kámen obtížně odstraňuje štětcem:

- Naplňte nádržku směsí 1 lžičky bílého octa a 1 lžičky vody.
- Nechte působit 5 minut.
- S octem v nádobě očistíte všechny vnitřní povrchy měkkým hadříkem, nebo kartáčem, abyste pomohli odstranit vodní kámen.
- Zkontrolujte také trysku a trubici k vypouštění mlhy v nádobě na vodu. Čistěte je podle potřeby.
- Důkladně opláchněte vodou, abyste odstranili vodní kámen a roztok octa.

4.1 - USKLADNĚNÍ NA KONCI SEZÓNÝ

- Před uskladněním zvlhčovače na konci sezóny spotřebič podle pokynů vyčistěte a odstraňte z něj vodní kámen.
- Před uložením zvlhčovač zcela vysušte. NESKLADUJTE jej s vodou uvnitř vany nebo nádoby na vodu.
- Vložte spotřebič do původního obalu a uložte jej na chladné a suché místo.



Pokud narazíte na problém, nepokoušejte se sami otevřít kryt motoru. Mohlo by dojít k pozbytí platnosti záruky a poškození zvlhčovače, nebo zranění osob.

5 - PRŮVODCE ODSTRAŇOVÁNÍM PROBLÉMŮ

PROBLÉM	ŘEŠENÍ
Nevytváří se vodní pára ani vlhkost.	<ul style="list-style-type: none"> • Napájecí zástrčka: Odpojte ji a zkuste to znovu. • Výpadek proudu: Po obnovení napájení to zkuste znovu. • Instalace nádoby: Zkontrolujte, zda je nádoba správně připojena. • Povrch ultrazvukového disku je znečištěný: Vyčistěte ultrazvukový disk.
Vzduch proudí, ale nevytváří se žádná vodní pára.	<ul style="list-style-type: none"> • Příliš mnoho vody: Odstraňte z nádoby trochu vody. • V nádobě mohou být zbytky čisticích a/nebo olejových přísad z kosmetiky atd.; umyjte nádobu a zkuste to znovu. • Povrch ultrazvukového disku je znečištěný: Vyčistěte ultrazvukový disk. • Pokud používáte tvrdou vodu, nahraďte ji měkčí vodou.
Úroveň vlhkosti je nízká.	<ul style="list-style-type: none"> • Povrch ultrazvukového disku je znečištěný: Vyčistěte ultrazvukový disk. • Voda v jednotce je příliš studená: Nahraďte ji čerstvou, ale ne studenou vodou.
Vydávaná vlhkost zapáchá.	<ul style="list-style-type: none"> • Špatná údržba, nebo špinavá voda: Důkladně spotřebič vyčistěte a naplňte ho čistou vodou.
Na okolním nábytku se tvoří bílý prášek.	<ul style="list-style-type: none"> • V důsledku používání tvrdé vody může docházet k usazování určitého množství prachu. Prach ve vzduchu se také usazuje kvůli zvýšené vlhkosti v místnosti. Pokud vás to bude obtěžovat, použijte destilovanou vodu.
Jednotka přestala fungovat.	<ul style="list-style-type: none"> • Dochází voda, nebo je jí nedostatek. Odpojte jednotku a doplňte do nádoby vodu.
Mimo jednotku, nebo prostor kolem jednotky se hromadí voda.	<ul style="list-style-type: none"> • Přesycení vlhkostí. Snižte nastavení pro generování mlhy. • Jednotka není vyrovnána a dochází k akumulaci vody. Odpojte ji a položte na rovnou plochu. Nasměrujte trysku mimo předměty. Zvedněte jednotku na rovný voděodolný povrch tak, aby se nacházela alespoň 60 cm nad podlahou.
Kapající voda během plnění.	<ul style="list-style-type: none"> • Na dně nádoby zůstala voda. Před přepravou nádobu vyčistěte nebo ji nakloňte, aby voda vytekla.
Zvýšená hladina hluku.	<ul style="list-style-type: none"> • Jednotka musí být umístěna na rovném, plochem a tvrdém povrchu. Ujistěte se, že NENÍ umístěna na měkkém nebo savém povrchu.
Blikají světelné symboly.	<ul style="list-style-type: none"> • Nedostatek vody. Odpojte jednotku a doplňte do nádoby vodu.