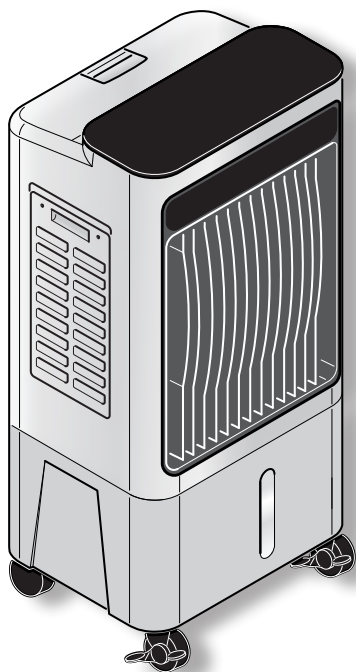


# PELER 40



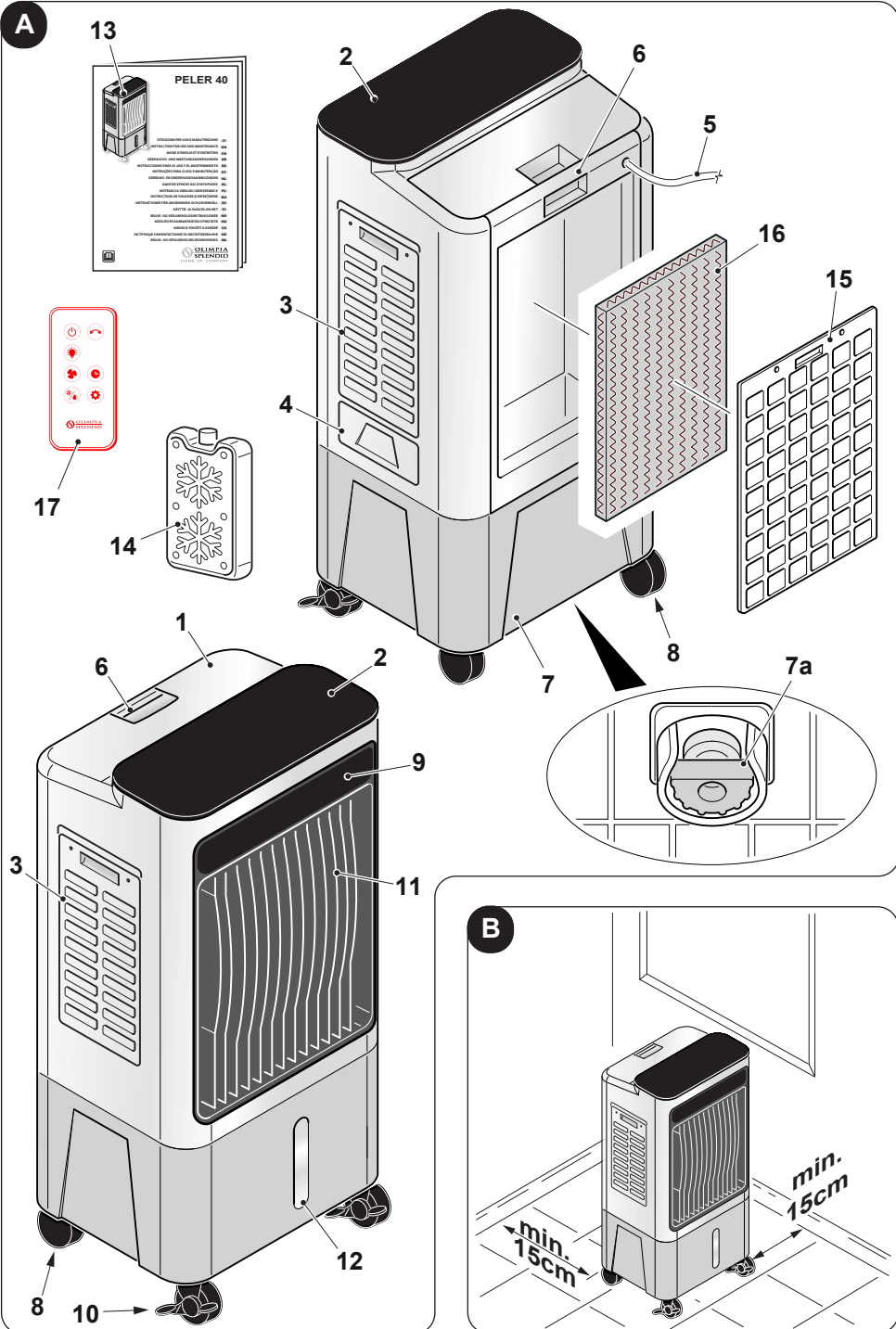
NÁVOD K POUŽITÍ A ÚDRŽBĚ **CS**



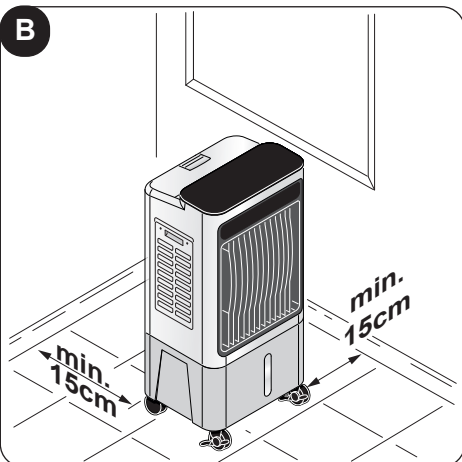
 **OLIMPIA  
SPLENDID**  
HOME OF COMFORT

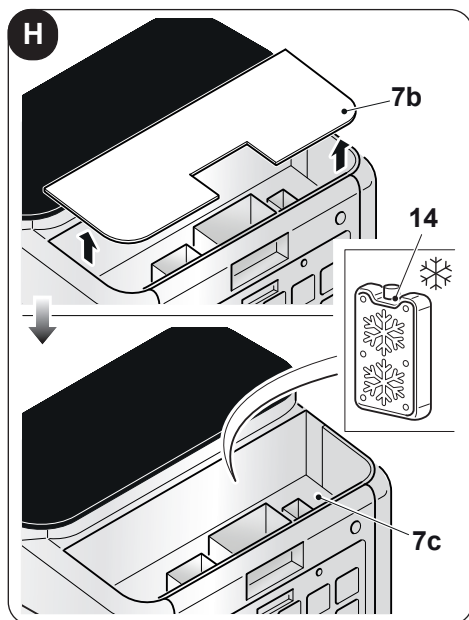
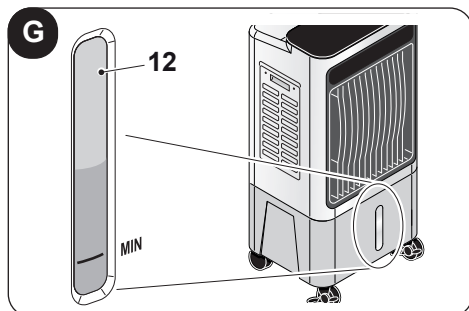
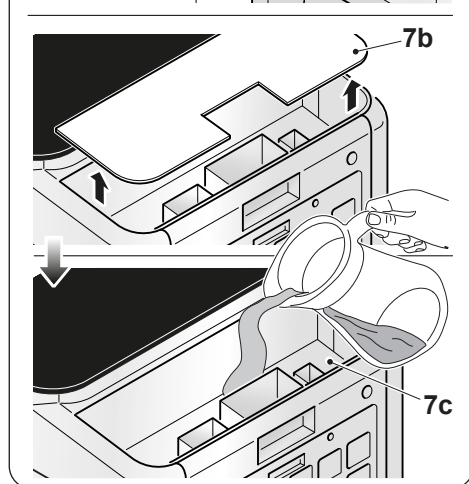
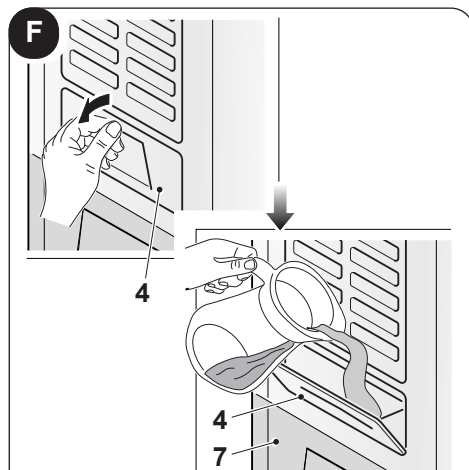
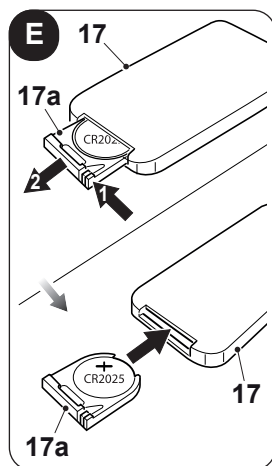
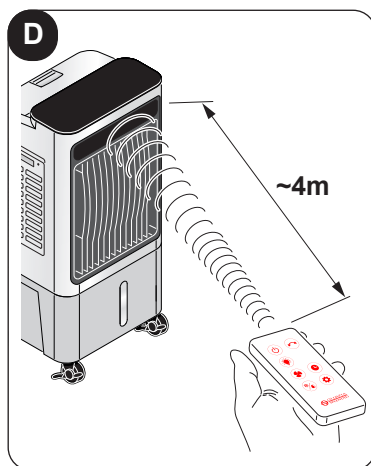
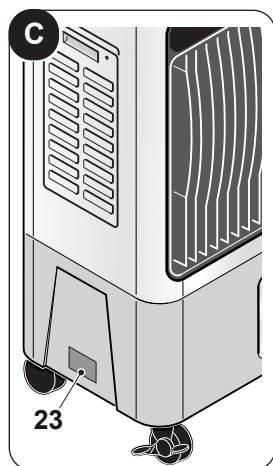
1. Spotřebič smí být používán dětmi nad 8 let a osobami s omezenými fyzickými, smyslovými, nebo mentálními schopnostmi nebo bez potřebných zkušeností či znalostí, pokud jsou pod dohledem, nebo byly s pokyny týkajícími se bezpečného používání spotřebiče a nebezpečími, které s jeho používáním mohou souviset, poučeny. Děti si nesmějí se spotřebičem hrát. Čištění a údržba, které má provádět uživatel, nesmí být vykonávány dětmi bez dozoru (týká se zemí Evropské unie).
2. Spotřebič mohou používat osoby (včetně dětí) se sníženými fyzickými, smyslovými nebo duševními schopnostmi nebo bez zkušeností či potřebných znalostí, pokud jsou pod dohledem, nebo poté, co od osoby odpovědné za jejich bezpečnost obdržely pokyny, jak spotřebič bezpečně používat (týká se pouze zemí mimo Evropskou unii).
3. Pokud je napájecí kabel poškozený, za účelem jeho výměny je třeba kontaktovat výrobce či technický servis nebo v každém případě vyškoleného odborníka tak, aby nedošlo k žádnému riziku.
4. Abyste předešli jakémukoli riziku úrazu elektrickým proudem, je nezbytné před provedením jakékoli údržby spotřebiče vytáhnout zástrčku ze zásuvky.
5. Pro správné fungování spotřebiče dodržujte minimální vzdálenosti a pokyny uvedené v tomto návodu (viz obrázek B)
6. Pro správné elektrické připojení spotřebiče dodržujte pokyny uvedené v odstavci 2.3.

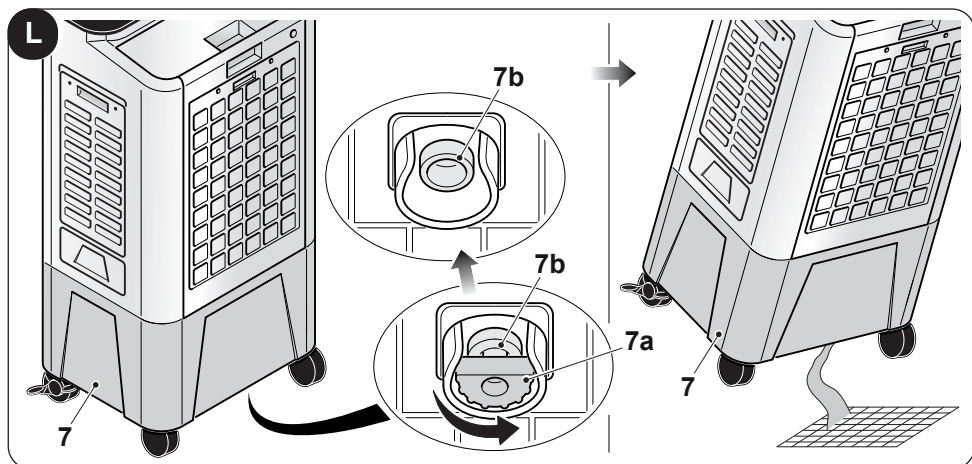
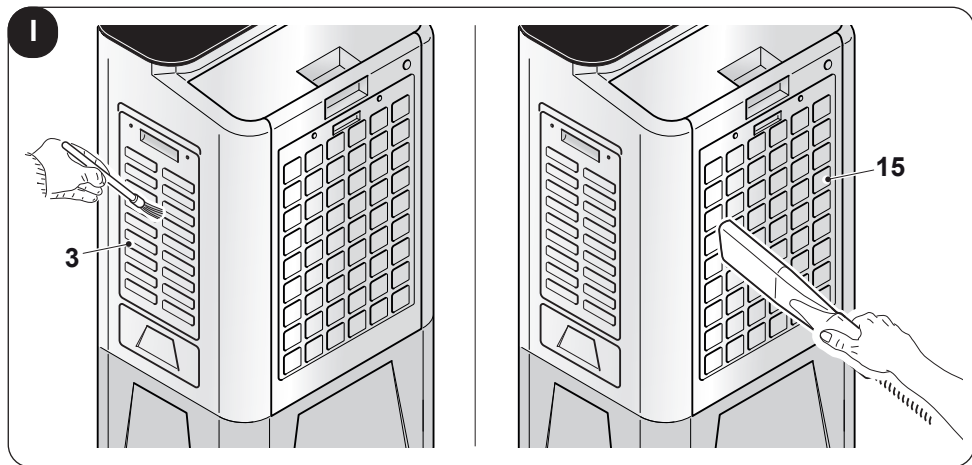
**A**



**B**









<b>0 - UPOZORNĚNÍ</b> .....	<b>2</b>	3.3.a - Předběžné úkony .....	13
0.1 - VŠEOBECNÉ INFORMACE .....	2	3.3.b - Plnění .....	13
0.2 - SYMBOLY .....	2	<b>3.4 - POKYNY K OBSLUZE</b> .....	14
0.2.1 - Piktogramy .....	2	3.4.a - Tlačítko ON/OFF (A1/T1) .....	14
0.3 - VŠEOBECNÁ UPOZORNĚNÍ.....	3	3.4.b - Tlačítko ochlazovače / zvlhčovače (A2/T2).....	14
0.4 - ZAMÝŠLENÉ POUŽITÍ .....	7	3.4.c - Tlačítko kmitání (A3/T3) .....	15
0.5 - RIZIKOVÉ PROSTORY .....	8	3.4.d - Tlačítko rychlosti vzduchu (A4/T4) .....	15
<b>1 - HLAVNÍ CHARAKTERISTIKY A FUNGOVÁNÍ</b> .....	<b>8</b>	3.4.e - Tlačítko časovače (A5/T5).....	15
1.1 - SEZNAM KOMPONENTŮ DODÁVANÝCH SPOLU SE SPOTŘEBIČEM (obr. A) .....	8	3.4.f - Tlačítko režimu (A6/T6).....	15
<b>2 - INSTALACE</b> .....	<b>9</b>	3.4.g - Tlačítko KONTROLKY .....	15
2.1 - ODJIŠTĚNÍ KOL .....	9	3.4.h - Tlačítko funkce SUŠENÍ.....	16
2.2 - PŘEPRAVA SPOTŘEBIČE .....	9	3.4.i - Použití ice boxu (14).....	16
2.2 - UMÍSTĚNÍ SPOTŘEBIČE.....	9	<b>4 - ÚDRŽBA A ČIŠTĚNÍ</b> .....	<b>16</b>
2.3 - ELEKTRICKÉ ZAPOJENÍ .....	10	4.1 - ČIŠTĚNÍ.....	17
<b>3 - POUŽITÍ SPOTŘEBIČE</b> .....	<b>10</b>	4.1.a - Čištění spotřebiče a dálkového ovladače .....	17
3.1 - OVLÁDACÍ PANEL A DÁLKOVÝ OVLÁDAČ (obr. 1) .....	10	4.1.b - Čištění vzduchové mřížky .....	17
3.2 - POUŽITÍ DÁLKOVÉHO OVLÁDAČE .....	11	4.1.c - Čištění nádrže .....	17
3.2.a - Vložení baterií .....	12	<b>5 - CO JE TŘEBA UDĚLAT PŘED USKLADNĚNÍM SPOTŘEBIČE NA KONCI SEZÓNY</b> .....	<b>18</b>
3.2.b - Výměna baterií .....	12	<b>6 - TECHNICKÉ ÚDAJE</b> .....	<b>18</b>
3.2.c - Poloha dálkového ovladače .....	13		
3.3 - POUŽITÍ SPOTŘEBIČE.....	13		



## LIKVIDACE

Symbol na výrobku nebo na obalu znamená, že výrobek nesmí být považován za běžný domovní odpad, ale musí být odevzdán na příslušné sběrné místo určené pro recyklaci elektrických a elektronických zařízení. Správnou likvidací tohoto výrobku pomůžete předejít potenciálním negativním dopadům na životní prostředí a zdraví, které by mohly vyplnout z jeho nesprávné likvidace. Podrobnější informace o recyklaci tohoto výrobku vám poskytne obecní úřad, místní služby pověřené likvidací odpadu nebo prodejna, kde jste výrobek zakoupili. Toto ustanovení platí pouze v členských státech EU.



## 0 - UPOZORNĚNÍ

### 0.1 - VŠEOBECNÉ INFORMACE




Nejprve bychom vám rádi poděkovali, že jste se rozhodli dát přednost zařízení naší výroby.

### 0.2 - SYMBOLY

Piktogramy zobrazené v následující kapitole umožňují rychle a jednoznačně poskytnout informace nezbytné pro správné a bezpečné používání přístroje.




#### 0.2.1 - Piktogramy

	<p>Upozorňuje na to, že před instalací a/nebo zahájením používání spotřebiče je nutné si pozorně přečíst tento dokument.</p> <p>Upozorňuje na to, že před zahájením jakéhokoli úkonu v rámci údržby a/nebo čištění je nutné si pozorně přečíst tento dokument.</p>
	<p>Upozorňuje na to, že v přiložených příručkách mohou být uvedeny další informace.</p> <p>Označuje, že informace jsou k dispozici v návodu k použití nebo návodu k instalaci.</p>
	<p>Označuje, že servisní personál musí se spotřebičem zacházet v souladu s návodem k instalaci.</p>
	<p>Upozorňuje příslušné pracovníky na skutečnost, že pokud popisovaný úkon nebude proveden v souladu s bezpečnostními předpisy, hrozí nebezpečí úrazu elektrickým proudem.</p>
	<p>Upozorňuje příslušné pracovníky na skutečnost, že pokud popisovaný úkon nebude proveden v souladu s bezpečnostními předpisy, hrozí nebezpečí fyzické újmy.</p>
	<p>Upozorňuje příslušné pracovníky na skutečnost, že pokud popisovaný úkon nebude proveden v souladu s bezpečnostními předpisy, hrozí nebezpečí popálení v důsledku kontaktu s komponenty o vysoké teplotě.</p>

	<p>Odstavce, kterým předchází tento symbol, obsahují velmi důležité informace a pokyny, zejména pokud jde o bezpečnost. Jejich nedodržení může mít za následek:</p> <ul style="list-style-type: none"> <li>- nebezpečí pro zdraví pracovníků</li> <li>- pozbytí platnosti smluvní záruky</li> <li>- vyloučení odpovědnosti ze strany výrobního závodu.</li> </ul>
	<p>Označuje úkony, jejichž provádění je přísně zakázáno.</p>
	<p>Informujte příslušný personál, že je zakázáno spotřebič zakrývat, aby nedošlo k jeho přehřátí.</p>

### 0.3 - VŠEOBECNÁ UPOZORNĚNÍ

**PŘI POUŽÍVÁNÍ ELEKTRICKÝCH ZAŘÍZENÍ JE VŽDY TŘEBA DODRŽOVAT ZÁKLADNÍ BEZPEČNOSTNÍ OPATŘENÍ, ABY SE SNÍŽILO RIZIKO POŽÁRU, ÚRAZU ELEKTRICKÝM PROUDEM A ZRANĚNÍ OSOB, VČETNĚ NÁSLEDUJÍCÍCH:**

-  1. Práva na tento dokument jsou podle zákona vyhrazena, přičemž bez výslovného souhlasu společnosti OLIMPIA SPLENDID je zakázáno jeho kopírování nebo poskytování třetím osobám. Spotřebiče mohou být přepracovány, a proto mohou obsahovat díly odlišné od zobrazených komponentů, aniž by byly dotčeny texty obsažené v této příručce.
-  2. Před provedením jakéhokoli úkonu (v rámci instalace, údržby, použití) si pozorně přečtete tento návod a důsledně dodržujte pokyny uvedené v jednotlivých kapitolách.
-  3. Pečlivě tuto příručku uchovejte pro případ dalšího nahlédnutí.
4. Po odstranění obalu se ujistěte, že je spotřebič neporušený; prvky obalu nesmí být ponechány v dosahu dětí, protože jsou potenciálními zdroji nebezpečí.
5. VÝROBCE NEPŘEBÍRÁ ODPOVĚDNOST ZA ŠKODY NA ZDRAVÍ OSOB A NA MAJETKŮ VZNIKLE NEDODRŽENÍM POKYNŮ OBSAŽENÝCH V TÉTO PŘÍRUČCE.
6. Výrobce si vyhrazuje právo kdykoli u svých modelů provést změny, aniž by byly dotčeny základní charakteristiky popsané v



tomto návodu.

7. Instalace provedené za nedodržení varování uvedených v této příručce a použití mimo předepsané teplotní limity bude mít za následek pozbyetí platnosti záruky.
8. Běžnou údržbu filtrů a celkové vnější čištění může provádět i uživatel, protože s ním nejsou spojeny obtížné nebo nebezpečné úkony.
9. Při montáži a jakékoli údržbě je nutné dodržovat opatření uvedená v tomto návodu a na štítcích umístěných uvnitř spotřebiče nebo na něm, přičemž je také třeba přijmout veškerá rozumně předvídatelná opatření a dodržovat bezpečnostní předpisy platné v místě použití.
10. Během plnění a čištění vytáhněte zástrčku ze zásuvky.



11. V případě výměny komponentů použijte výhradně originální náhradní díly značky OLIMPIA SPLENDID.



12. K čištění spotřebiče nepoužívejte tekuté ani korozivní čisticí prostředky, nestříkejte na spotřebič vodu ani jiné kapaliny, protože by mohly poškodit plastové součásti, ba dokonce způsobit úraz elektrickým proudem.



13. V případě provozních poruch (například: abnormálního hluku, zápachu, kouře, abnormálního nárůstu teploty, rozptýlu elektřiny atd.) okamžitě spotřebič vypněte a vytáhněte zástrčku ze zásuvky. V případě, že je nutné spotřebič opravit, se obraťte výhradně na výrobce autorizovaná střediska technických služeb a požadujte použití originálních náhradních dílů. Nerespektování výše uvedeného může ohrozit bezpečnost spotřebiče.



14. Během provozu neodpojujte síťovou zástrčku. Nebezpečí požáru nebo úrazu elektrickým proudem.

15. Nepokládejte na spotřebič těžké ani horké předměty.
16. Před elektrickým připojením spotřebiče se ujistěte, že údaje na štítku odpovídají hodnotám elektrické rozvodné sítě. Štítek (23) je umístěn na bočních stranách spotřebiče (obr. C).
17. Nainstalujte spotřebič podle pokynů výrobce. Chybná instalace může způsobit škody na zdraví osob či zvířat a na majetku, za které výrobce nemůže nést zodpovědnost.
18. V případě nekompatibility zásuvky a zástrčky spotřebiče zajistěte výměnu za zásuvku vhodného typu ze strany odborně kvalifikovaného technika, který potvrdí, že průřez kabelů zásuvky je vhodný pro příkon spotřebiče. Obecně se nedoporučuje použití

adaptérů a/nebo prodlužovaček; pokud je jejich použití nezbytné, musí být tyto prostředky v souladu s platnými bezpečnostními normami a jejich proudová zatížitelnost (A) nesmí být menší než maximální proudová zatížitelnost spotřebiče.

19. Tento spotřebič není určen k uvádění do chodu pomocí externího časového spínače nebo odděleného dálkového řídicího systému.
20. Používejte spotřebič vždy a pouze ve svislé poloze.
21. V žádném případě neblokujte vstupní ani výstupní vzduchové mřížky.
22. Nevkládejte do vstupních ani výstupních vzduchových mřížek cizí předměty, protože hrozí nebezpečí úrazu elektrickým proudem, požáru nebo poškození spotřebiče.
23. Nepoužívejte spotřebič v případě, že:
  - máte mokré, nebo vlhké ruce;
  - jste naboso.
24. Neodpojujte napájecí kabel spotřebiče od elektrické sítě tak, že za něj budete tahat.
25. Nepoužívejte spotřebič v prostředí s příliš vysokými, nebo nízkými teplotami a nevystavujte jej přímému slunečnímu záření.



26. Nepoužívejte spotřebič v blízkosti hořlavých kapalin nebo v prostředí s nebezpečím výbuchu.
27. V blízkosti spotřebiče nestříkejte insekticidy ani hořlavé plyny.
28. Umístěte vždy spotřebič na stabilní, plochý a rovný povrch.
29. Po stranách a za spotřebičem ponechte alespoň 15 cm volného prostoru a nad ním alespoň 30 cm volného prostoru (obr. B).
30. Neumísťujte spotřebič do blízkosti elektrické zásuvky.
31. Zásuvka musí být snadno přístupná, aby bylo možné v případě nouze snadno vytáhnout zástrčku.
32. Nedotýkejte se zástrčky, pokud máte mokré ruce.
33. Napájecí kabel nadměrně neohýbejte, nezkrucujte, netahejte za něj ani jej nepoškozujte.
34. Napájecí kabel nesmí být veden pod koberci, příkrývkami ani vodicími prvky. Umístěte kabel do prostoru, kudy se nechodí, aby se zabránilo zakopnutí.
35. Pokud spotřebič delší dobu nepoužíváte, a/nebo když není nikdo doma, odpojte kabel.
36. Nepoužívejte spotřebič venku ani na mokřích površích. Zamezte políť spotřebiče kapalinami. Nepoužívejte spotřebič v blízkosti

dřezů či kohoutků.

- 37. Neponořujte zařízení do vody ani jiných kapalin.
- 38. Aby spotřebič zůstal čistý, často vyměňujte vodu.
- 39. Nevystavujte spotřebič kapkám ani stříkancům vody.
- 40. Neumísťujte spotřebič do stísněných prostor, například na polici nebo do skříňky.



41. Před naplněním vodou spotřebič vypněte a odpojte zástrčku z elektrické zásuvky. Dávejte pozor, abyste nepřekročili maximální hladinu.

- 42. Chcete-li provést jakékoli úpravy nebo opravy, kontaktujte pouze specializované pracovníky.



43. Abyste snížili riziko požáru nebo úrazu elektrickým proudem, nepoužívejte tento výrobek v blízkosti jiného elektronického zařízení.

- 44. Vyvarujte se umístění výrobku do venkovního prostředí. Nesměřujte vzduch přímo na lidi, zejména děti a starší osoby.



45. Ujistěte se, že je zástrčka vždy zcela vložena do elektrické zásuvky.

- 46. Když je aktivní funkce ochlazovače / zvlhčovače, hladina vody v nádrži (7) nesmí být pod minimální doporučenou úrovní.
- 47. Po naplnění nádrže (7) vodou spotřebič nenaklánějte ani do něj nenarážejte, aby nedošlo k postříkání vodou.
- 48. Pokud spotřebič nebudete delší dobu používat s vodou v nádrži (7), odpojte zástrčku ze zásuvky a před dalším použitím nádrž vyprázdněte a vyčistěte.
- 49. Je přísně zakázáno při provozu spotřebiče jako zvlhčovače odstraňovat papírový filtr (16) nebo ho instalovat mokrá.
- 50. spotřebič čistěte vlhkým hadříkem; nepoužívejte abrazivní prostředky ani materiály. Postup čištění filtrů naleznete v příslušném odstavci.
- 51. Nejčastější příčinou přehřátí je usazování prachu nebo chuchvalců v spotřebiči. Tyto usazeniny pravidelně odstraňujte vysáváním mřížek po odpojení spotřebiče od elektrické zásuvky.
- 52. Nepoužívejte spotřebič v prostředí, kde dochází k výraznému kolísání teplot, protože se uvnitř může tvořit kondenzát.
- 53. Instalujte spotřebič alespoň 2 metry od ostatních elektronických zařízení (TV, rádia, počítače, DVD přehrávače atd.), aby nedocházelo

k rušení.

54. Nepoužívejte spotřebič, pokud byla místnost nedávno vystříkána plynovým insekticidem nebo se v ní nachází zapálené kadidlo, chemické výpary či zbytky oleje.
55. Nepoužívejte spotřebič bez správně umístěného filtru.
56. Demontáž, oprava nebo přestavba neoprávněnou osobou může způsobit vážné poškození, přičemž dojde k pozbytí platnosti záruky výrobce.
57. Nepoužívejte spotřebič v případě poruchy nebo nesprávného fungování, pokud je poškozen kabel nebo zástrčka nebo pokud spotřebič spadl, či byl jakkoli poškozen. Vypněte spotřebič, vytáhněte zástrčku ze zásuvky a nechte jej zkontrolovat odborně kvalifikovaným pracovníkem.
58. Nerozebírejte spotřebič ani na něm neprovádějte žádné změny.
59. Oprava spotřebiče svépomocí je extrémně nebezpečná.
60. Pokud se rozhodnete spotřebič tohoto typu již nepoužívat, doporučujeme jej po vytažení zástrčky ze zásuvky znefunkčnit přestřižením napájecího kabelu. Znefunkčnit se rovněž doporučuje části spotřebiče, které by mohly představovat nebezpečí, a to zejména pro děti, jež by mohly spotřebič vyřazený z provozu používat na hraní.



61. Nádrž na vodu je nutné čistit každé 2 dny. Před uložením spotřebiče se ujistěte, že je nádrž suchá.

62. Nedovolte, aby prostor kolem spotřebiče byl vlhký nebo mokrá. V případě vlhkosti snižte výkon zvlhčovače. Pokud objem odváděné vlhkosti ze zvlhčovače nelze snížit, používejte ho střídavě. Nedovolte, aby absorpční materiály jako jsou koberce, záclony, závěsy nebo ubrusy zvlhly.
63. Během plnění a čištění spotřebič odpojte.
64. Pamatujte, že vysoké úrovně vlhkosti mohou podpořit růst biologických organismů v prostředí.
65. Nikdy nenechávejte vodu v nádrži, když spotřebič nepoužíváte.
66. Před uložením spotřebič vyprázdněte a vyčistěte. Před následujícím použitím spotřebič vyčistěte.

**Tento výrobek lze používat pouze v souladu se specifikacemi uvedenými v tomto návodu. Jakékoli jiné než uvedené použití může vést k vážným zraněním. VÝROBCE NEPŘEBÍRÁ ODPOVĚDNOST ZA ŠKODY NA ZDRAVÍ OSOB A NA MAJETKU VZNIKLÉ NEDODRŽENÍM POKYŇŮ OBSAŽENÝCH V TÉTO PŘÍRUČCE.**

## 0.4 - ZAMÝŠLENÉ POUŽITÍ

- Spotřebič smí být používán výhradně k osvěžování, ochlazování a zvlhčování vzduchu, a to za jediným účelem: uvést okolní prostředí na teplotu, v níž se jeho obyvatelé budou cítit pohodlně.
- Tento spotřebič je určen pouze pro domácí nebo podobné použití.
- V případě nesprávného použití spotřebiče, které má případně za následek vznik škod na zdraví osob či zvířat nebo škod na majetku, nenese OLIMPIA SPLENDID žádnou odpovědnost.

## 0.5 - RIZIKOVÉ PROSTORY



- Spotřebič nesmí být instalován v prostředí, kde se vyskytují hořlavé plyny, výbušné plyny, ve velmi vlhkém prostředí (prádelny, skleníky atd.) ani v místnostech, kde se nacházejí jiné přístroje, které generují silný zdroj tepla, či v blízkosti zdroje slané nebo sirné vody.
- V blízkosti spotřebiče **NEPOUŽÍVEJTE** plyn, benzín ani jiné hořlavé kapaliny.
- Používejte pouze komponenty, které jsou součástí dodávky. Použití nestandardních dílů může způsobit únik vody, úraz elektrickým proudem, požár a poranění nebo poškození majetku.

## 1 - HLAVNÍ CHARAKTERISTIKY A FUNGOVÁNÍ

- |   |  |
|---|--|
| <ul style="list-style-type: none"><li>• Funkce ochlazovače a zvlhčovače;</li><li>• Funkce časovače: 0h - 9h.;</li><li>• Infračervený dálkový ovládač;</li><li>• Zavádění vody nebo chladicí vložky prostřednictvím horní nádrže;</li><li>• Režim ventilátoru: nízký -</li></ul> | <ul style="list-style-type: none"><li>střední - vysoký;</li><li>• Dotyková tlačítka;</li><li>• Směr automatického vertikálního toku;</li><li>• Přední kola vybavena zajištěním;</li><li>• Snadno se přemísťuje díky otočným kolečkům;</li><li>• Zvukový signál při stisknutí kláves.</li></ul> |
|---|--|

### 1.1 - SEZNAM KOMPONENTŮ DODÁVANÝCH SPOLU SE SPOTŘEBIČEM (obr. A)

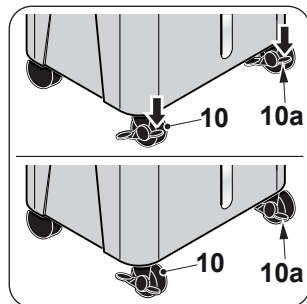
- |   |   |
|---|---|
| <ul style="list-style-type: none"><li>1 - Dvířka plnění vody</li><li>2 - Ovládací panel</li><li>3 - Boční filtry</li><li>4 - Dvířka plnění vody</li><li>5 - Napájecí kabel</li><li>6 - Rukojeť pro přesun spotřebiče</li><li>7 - Nádrž na vodu</li><li>7a - Zátka pro vypuštění nádrže vody</li><li>8 - Kolečka</li></ul> | <ul style="list-style-type: none"><li>9 - Přijímač dálkového ovládače</li><li>10 - Kola se zajištěním</li><li>11 - Zarážky pro otevření spotřebiče</li><li>12 - Indikátor stavu vody</li><li>13 - Návod k použití</li><li>14 - Ice box (2)</li><li>15 - Vzduchová mřížka</li><li>16 - Papírový filtr</li><li>17 - Dálkový ovládač</li></ul> |
|---|---|

## 2 - INSTALACE

### 2.1 - ODJIŠTĚNÍ KOL

Dřív než spotřebič přemístíte, ověřte možné zajištění kol. Odjištění kol provádějte následovně:

- Zatlačte na mechanismus (10a) předních kol (10).
- Zkontrolujte, zda je mechanismus (10a) odjištěný a spotřebič přesuňte.



### 2.2 - PŘEPRAVA SPOTŘEBIČE



*Přeprava spotřebiče a manipulace s ním musí probíhat ve svislé poloze.*



#### UPOZORNĚNÍ

*Přemísťování ochlazovače na choulostivých podlahách (např. dřevěných):*

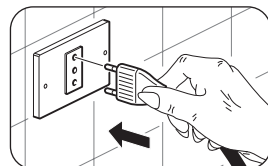
- *Vypusťte vodu z nádrže.*
  - *Při přemísťování ochlazovače postupujte zvlášť opatrně, protože kolečka by mohla podlahu poškodit. Přestože jsou kolečka vyrobená z pevného materiálu a jsou otočná, mohou se používáním poškodit nebo ušpinit.*
- Doporučujeme zkontrolovat, zda jsou čistá a volně se pohybují.*

### 2.2 - UMÍSTĚNÍ SPOTŘEBIČE



*Nedodržení následujících pokynů může vést k poškození spotřebiče.*

- Umístěte spotřebič na rovný stabilní povrch tak, aby spočíval na podlaze.
- Zapojte přístroj výhradně do elektrické zásuvky opatřené uzemněním.
- Ujistěte se, že filtry sání vzduchu neblokuji závěsy ani jiné předměty.
- Mezi ochlazovačem a sousedními předměty dodržujte minimální vzdálenost 15 cm (obr. B).
- Když je spotřebič v chodu, je třeba vždy zkontrolovat, zda v otvorech pro sání a pro odvod vzduchu nejsou překážky.
- Spotřebič se nesmí používat v prádelnách.
- Instalujte spotřebič pouze v suchých místnostech.



- h. Ochlazovač se nesmí uvádět do chodu v případě výskytu nebezpečných materiálů, výparů nebo kapalin.
- i. Vzduchové filtry čistěte alespoň jednou týdně.

## 2.3 - ELEKTRICKÉ ZAPOJENÍ

Spotřebič je vybaven napájecím kabelem se zástrčkou.

Před připojením ochlazovače se ujistěte, že:

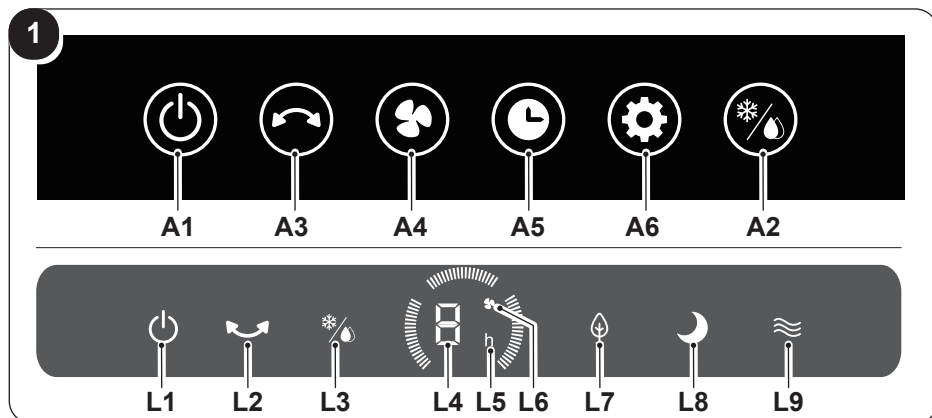
- Hodnoty napájecího napětí a kmitočtu odpovídají údajům uvedeným na štítku spotřebiče.
- Napájecí vedení je vybaveno funkčním uzemněním a je správně dimenzováno pro maximální příkon ochlazovače.

## 3 - POUŽITÍ SPOTŘEBIČE

Provozní režimy spotřebiče lze volit jak pomocí dálkového ovladače, tak z ovládacího panelu.

Příjem zvolené funkce je potvrzen „pípnutím“ bzučáku.

### 3.1 - OVLÁDACÍ PANEL A DÁLKOVÝ OVLÁDAČ (obr. 1)



**A1.** Tlačítko **ON/OFF**

**A2.** Tlačítko Ochlazovače / Tlačítko Zvlhčovače

**A3.** Tlačítko kmitání

**A4.** Tlačítko rychlosti vzduchu

**A5.** Tlačítko časovače

**CS - 10**

**A6.** Tlačítko režimu

**L1.** Kontrolka **ON/OFF**

**L2.** Kontrolka kmitání

**L3.** Kontrolka chladiče/zvlhčovače

**L4+L5.** Hodnota nastavení časovače

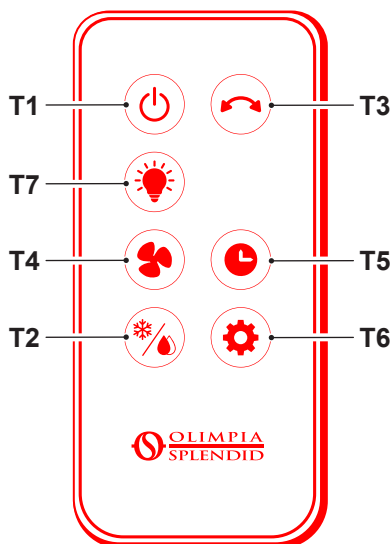
**L4+L6.** Zobrazení rychlosti vzduchu

**L7.** Kontrolka přirozeného režimu

**L8.** Kontrolka klidového režimu

**L9.** Kontrolka normálního režimu

2

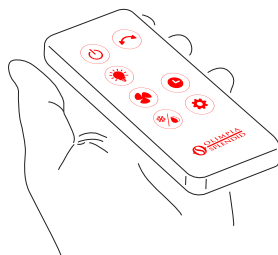


- T1. Tlačítko **ON/OFF**
- T2. Tlačítko Ochlazovače  
Tlačítko Zvlhčovače
- T3. Tlačítko kmitání
- T4. Tlačítko rychlosti vzduchu  
Rychlost vzduchu - nízká  
Rychlost vzduchu - střední  
Rychlost vzduchu - vysoká
- T5. Tlačítko časovače
- T6. Tlačítko režimu:  
Normální  
Přirozený  
Klid
- T7. Tlačítko aktivace/deaktivace  
kontrolky ovládacího panelu

### 3.2 - POUŽITÍ DÁLKOVÉHO OVLÁDAČE

Dálkový ovládač dodávaný se spotřebičem je nástroj, který vám umožní spotřebič používat nejpohodlněji. Je třeba s ním zacházet opatrně a zejména:

- Zamezit jeho namočení (nesmí se čistit vodou ani vystavovat nepříznivým povětrnostním vlivům).
- Zamezit jeho pádu na zem nebo prudkému nárazu.
- Zamezit jeho vystavení přímému slunečnímu záření.



- **Nepoužívejte současně staré a nové baterie anebo baterie různých značek.**
- **Nenechávejte baterie v dálkovém ovladači, pokud předpokládáte, že spotřebič nebudete používat déle než 2 měsíce.**



- **Přímé sluneční světlo může ovlivnit provoz přijímače infračerveného signálu.**
- **Dráha mezi dálkovým ovladačem a spotřebičem musí být volná.**
- **Pokud se zdá, že signál pocházející z dálkového ovlivňuje provoz jiného spotřebiče, přesuňte tento spotřebič do jiné polohy anebo kontaktujte klientský servis.**



- *Elektronické žárovky a zářivky mohou rušit přenos mezi dálkovým ovladačem a klimatizačním zařízením.*
- *Pokud nebudete dálkový ovladač delší dobu používat, vyjměte napájecí baterie.*

### 3.2.a - Vložení baterií

Baterie není součástí dodávky.

Za účelem správného vložení baterie:

- a. Odstraňte kryt (17a) z přihrádky na baterie (obr. E).
- b. Vložte baterii do příslušné přihrádky (Obr.E).



***Přísně dodržujte polaritu vyznačenou na spodní straně přihrádky na baterie.***

- c. Správně vložte kryt na své místo.

### 3.2.b - Výměna baterií

Pokud po stisknutí některého z tlačítek neuslyšíte „pípnutí“ potvrzující příjem signálu spotřebiče, je nutno baterie vyměnit.



***Vždy používejte nové baterie.***

***Použití starých baterií nebo baterií jiného typu může způsobit poruchu dálkového ovladače.***

Dálkový ovladač používá 3,0 V baterii (velikost CR2032) (obr. E).



***Po vybití je třeba baterie vyměnit a zlikvidovat v příslušných sběrných střediscích, nebo podle požadavků místních předpisů.***



- ***Nelikvidujte baterie jako normální netříděný odpad. Pro správnou likvidaci baterií odkazujeme na místní nařízení.***
- ***V dolní části ikony likvidace baterií může být uveden symbol chemické látky. Tento symbol uvádí, že baterie obsahuje těžký kov, který překračuje určitou koncentraci. Například Pb: Olovo (>0,004%).***
- ***Použité spotřebiče a baterie musí být zpracovány v příslušných závodech za účelem jejich opětného použití, recyklace a rekuperace. Zaručením správné likvidace baterií přispějete k předcházení možných negativních následků na životní prostředí a lidské zdraví.***
- Pokud dálkový ovladač několik týdnů nebo déle nepoužíváte, baterie vyjměte. **Vytékající baterie by mohly dálkový ovladač poškodit.**



**Baterie nenabíjejte ani nerozebírejte. Nevhazujte baterie do ohně. Mohly by začít hořet nebo explodovat.**



**Pokud se vám kapalina z baterií dostane na pokožku, nebo oděv, pečlivě si ji/jej omyjte čistou vodou. Nepoužívejte dálkový ovladač s vyteklými bateriemi.**

**Chemikálie obsažené v bateriích mohou způsobit popáleniny nebo jiná zdravotní rizika.**

### **3.2.c - Poloha dálkového ovladače**

Dálkový ovladač udržujte v poloze, ze které může signál dosáhnout přijímače zařízení (maximální vzdálenost cca 6 metry - s nabitými bateriemi) (obr. D).

Výskyt překážek (nábytek, závěsy, stěny atd.) mezi dálkovým ovladačem a spotřebičem snižuje dosah dálkového ovladače.

## **3.3 - POUŽITÍ SPOTŘEBIČE**

Spotřebič se uvádí do chodu následovně.

### **3.3.a - Předběžné úkony**



- **Umístěte spotřebič na stabilní povrch, který není nakloněný, alespoň 15 cm od zdi, nebo jiného případného předmětu, aby byla zajištěna správná cirkulace vzduchu. Umístěte jej na voděodolný povrch, protože jakákoliv prosakující voda by mohla poškodit nábytek nebo podlahu.**
- **Nepokládejte spotřebič přímo na koberce, ručníky, přikrývky ani jiné savé povrchy.**
- **Vložte zástrčku do zásuvky.**

### **3.3.b - Plnění**



**Před aktivováním funkce zvlhčovače je nutné přidat do nádrže (7) nebo (7c)vodu.**

Vodu lze přidat z horní části spotřebiče (7c) anebo přes dvířka pro vstup vody (4) (Obr.F):

- Za účelem přidání vody z horní části, sejměte plnicí kryt (7c), pomalu dolijte vodu do nádrže (7c) a poté zavřete kryt (7b).
- Otevřete dvířka pro vstup vody (4) a pomalu dolijte vodu do nádrže (7), poté dvířka (4) znovu zavřete.
- Ověřte hladinu vody v nádrži (7) pomocí indikátoru hladiny (12) (obr. G).



- **Neplňte nádrž (7) nad maximální hladinu.**
- **Vždy používejte čistou vodu.**
- **Spotřebič může při prvním použití mírně zapáchat nebo může být voda v nádrži (7) mírně zbarvená; to je normální a vůbec to neškodí zdraví uživatele.**

### 3.4 - POKYNY K OBSLUZE

- a. Vložte zástrčku do síťové zásuvky.



**Při prvním zapnutí spotřebič „pípne“ a přejde do pohotovostního režimu; kromě tlačítka ON / OFF jsou všechna tlačítka deaktivována.**

**Funkce lze aktivovat nebo měnit jak z ovládacího panelu, tak z dálkového ovladače.**

- b. Spustíte spotřebič zmáčknutím tlačítka **ON/OFF** (A1/T1).
- c. Zvolte požadovaný režim.

#### 3.4.a - Tlačítko ON/OFF (A1/T1)

V pohotovostním režimu jsou všechna tlačítka kromě tlačítka **ON/OFF** deaktivována.

Spotřebič se zapíná/vypíná stisknutím tlačítka (A1/T1).

Počáteční rychlost vzduchu je implicitně nastavena na „minimální“ a provozní režim na „normální“; a displeji se rozsvítí kontrolka (L1). Všechny funkce jsou k dispozici.

#### 3.4.b - Tlačítko ochlazovače / zvlhčovače (A2/T2)



**Před aktivováním funkce zvlhčovače se ujistěte, že je v nádrži (7) voda.**

Stiskněte tlačítko (A2/T2) na panelu anebo aktivujte funkci prostřednictvím dálkového ovladače; kontrolka (L3) se rozsvítí.

Pro deaktivování funkce stiskněte tlačítko (A2/T2) podruhé.

Pokud se nádrž na vodu (7) nebo (7c) vyprázdní, spotřebič vydá jedno pípnutí a kontrolka (L3) začne na několik sekund blikat, dokud se spotřebič nepřesune do pohotovostního stavu.

Naplňte nádrž (7) nebo (7c) v souladu s předchozím popisem a restartujte spotřebič v požadovaném režimu.

### 3.4.c - Tlačítko kmitání (A3/T3)

Stiskněte tlačítko (A3/T3) na panelu anebo pomocí dálkového ovladače, pro deaktivaci funkce. Když je funkce kmitání aktivována, svislé klapky (11) začnou kmitat (doleva a doprava). Kontrolka (L2) na displeji se rozsvítí.

Pro deaktivování funkce stiskněte tlačítko (A3/T3) podruhé.

### 3.4.d - Tlačítko rychlosti vzduchu (A4/T4)

Několikrát stiskněte tlačítko (A4/T4), na panelu anebo prostřednictvím dálkového ovladače, pro volbu rychlosti vzduchu podle této sekvence:

**Nízká (1) ---> Střední (2) ---> Vysoká (3) ---> Nízká (1) ---> ...**

Odpovídající hodnota se uvede prostřednictvím kontrolky (L4+L6).

### 3.4.e - Tlačítko časovače (A5/T5)

Několikrát stiskněte tlačítko (A5/T5), na panelu anebo prostřednictvím dálkového ovladače, pro volbu časovače vypnutí (když je spotřebič zapnutý) anebo zapnutí (když je spotřebič vypnutý) podle této sekvence:

**00h ---> 01h ---> 02h ---> 09h ---> 00h (vypnuté) ---> ...**

Odpovídající hodnota se uvede prostřednictvím kontrolky (L4+L5).

### 3.4.f - Tlačítko režimu (A6/T6)

Implicitně nastavený režim po zapnutí je „normální“.

Stisknutím tohoto tlačítka se režim změní podle následujícího pořadí:

**Normální ---> Přirozený ---> Klid ---> Normální ---> Přirozený ---> ..**

Různé režimy fungují následovně:

- 1 - Normální:** spotřebič funguje neustále při nastavené rychlosti, kontrolka (L9) se rozsvítí.
- 2 - Přirozený:** spotřebič funguje při nepřetržité změně rychlosti vzduchu, kontrolka (L7) se rozsvítí.
- 3 - Klid:** spotřebič funguje při nepřetržité změně rychlosti vzduchu, až po její snížení na minimum, kontrolka (L8) se rozsvítí.

### 3.4.g - Tlačítko KONTROLKY

Tlačítko (T7) stiskněte prostřednictvím dálkového ovladače pro aktivaci kontrolky na displeji. Stiskněte ho podruhé pro deaktivaci kontrolky na displeji.

### 3.4.h - Tlačítko funkce SUŠENÍ

Pro aktivaci funkce držte na dobu několika sekund stisknuté tlačítko (A4) na panelu anebo stiskněte tlačítko (T4) na dálkovém ovladači.

Spotřebič aktivuje funkci sušení zvlhčovacího panelu pro zamezení tvorby plísní a bakterií.

Při aktivované funkci nelze zvolit další režimy.

Po 20 minutách se funkce automaticky zastaví a uvede spotřebič do pohotovostního stavu. Přejete-li si funkci vypnout dříve, stiskněte tlačítko vypnutí.

### 3.4.i - Použití ice boxu (14)

Součástí dodávky spotřebiče jsou 4 chladicí vložky (14), které lze používat pro chlazení vzduchu vydávaného spotřebičem.

Použití funkce „chladíč“ s jednou chladicí vložkou (14) umístěnou v nádrži na vodu umožňuje rychlým způsobem snížit vzduch vydávaný spotřebičem.



***Ujistěte se, že je ice box plný; v případě potřeby do něj dolijte vodu.***

Chcete-li použít tuto funkci:

- Vložte ice box do mrazničky a počkejte, až zmrzne.
- Vložte ledový ice box do nádrže na vodu (7c) (obr. H).
- Nalijte do nádrže vodu (nejlépe studenou), aniž byste překročili úroveň maximální kapacity.
- Spusťte spotřebič a stisknutím tlačítka (A2/T2) zvolte funkci; kontrolka odpovídající tlačítku se rozsvítí.

Abyste tuto funkci využili co nejlépe, až ice box zteplá, vyměňte ho.

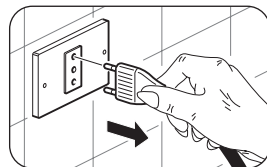
## 4 - ÚDRŽBA A ČIŠTĚNÍ



***Před provedením jakékoli údržby a čištění se vždy ujistěte, že jste vytáhli napájecí zástrčku ze síťové zásuvky.***



***K čištění vnitřních částí spotřebiče nepoužívejte vodu; nebezpečí úrazu elektrickým proudem.***



## 4.1 - ČIŠTĚNÍ

### 4.1.a - Čištění spotřebiče a dálkového ovladače

- a. K čištění spotřebiče a dálkového ovladače používejte suchý hadřík.
- b. Pokud je spotřebič velmi znečištěný, můžete k čištění použít hadřík navlhčený studenou vodou.



***K čištění spotřebiče nepoužívejte chemicky ošetřený ani antistatický hadřík.***



***Nepoužívejte benzín, ředidlo, leštící pastu ani podobná rozpouštědla. Tyto produkty mohou způsobit prasknutí, nebo deformaci plastového povrchu.***

### 4.1.b - Čištění vzduchové mřížky

Pro čištění mřížky vzduchu (15) a bočních mřížek (3) lze nečistoty odsát anebo použít štětec s měkkými štětinami (Obr. I).

### 4.1.c - Čištění nádrže



***Nádrž na vodu je nutné čistit každé 2 dny.***

Vyprázdněte nádrž (7) v souladu s popisem (Obr.L):

- a. Odpojte zástrčku z elektrické zásuvky.
- b. Vyjměte pryžovou zátku (7a) z výpusti (7b).
- c. Spotřebič mírně nakloňte, aby došlo k vypuštění vody z výpusti (7b), přičemž dávejte pozor, abyste jednotku nepoškodili.
- d. Vraťte zpět pryžovou zátku (7a) na výpust (7b).

Pokud nehodláte spotřebič delší dobu používat:

- a. Odpojte zástrčku z elektrické zásuvky.
- b. Vyprázdněte nádrž přes výpust (7b) v souladu s předchozím popisem.
- c. Nadzvedněte kryt, poté vyčistěte a důkladně osušte nádrž (7c).

## 5-CO JE TŘEBA UDĚLAT PŘED USKLADNĚNÍM SPOTŘEBIČE NA KONCI SEZÓNY

- Vyčistěte vzduchovou mřížku podle poskytnutých pokynů.
- Ujistěte se, že není poškozen papírový filtr.
- Vyčistěte nádrž podle poskytnutých pokynů a zkontrolujte, zda neobsahuje zbytky vody.
- Vložte spotřebič do původního obalu a uložte jej na chladné a suché místo.

## 6 - TECHNICKÉ ÚDAJE

Technické údaje naleznete na typovém štítku (23) umístěném na výrobku.

[illegible]