

# AC3201 E

CS

## Uživatelský manuál



Model: AC3201 E

Date: 25/07/2025  
Version: v5.0

**EUROM**<sup>®</sup>  
POWERFUL PRODUCTS SINCE 1974

## Povinné varování

Přečtěte si prosím pozorně tyto bezpečnostní pokyny. Nesprávné používání může způsobit zranění a zneplatní záruku společnosti EUROM.

- Před použitím si pečlivě přečtěte všechny bezpečnostní pokyny a uschovejte si tyto pokyny pro další použití.
- Zařízení mohou ovládat děti od 8 let a osoby se sníženými pohybovými, senzoricými a mentálními schopnostmi nebo nedostatkem zkušeností a znalostí, pokud jsou pod dozorem nebo byly poučeny, jak zařízení bezpečně používat, a rozumí možným rizikům. Děti si se zařízením nesmí hrát. Děti bez dozoru nesmí provádět čištění a údržbu.
- Pokud je přívodní kabel poškozený, musí být vyměněn výrobcem, servisním pracovníkem nebo osobou s podobnou kvalifikací, aby se předešlo riziku.
- Spotřebič musí být instalován v souladu s vnitrostátními předpisy pro elektroinstalaci.
- Tento spotřebič je vhodný pouze pro použití v karavanech a obytných vozech. Nikdy nepoužívejte tento spotřebič v jiném prostředí než v karavanech a obytných vozech.

## Dodatečná varování pro zařízení s chladicím médiem R290



### UPOZORNĚNÍ

R290 je hořlavý: nebezpečí požáru.

- Chladicí médium R290 je v souladu s evropskými směrnici pro ochranu životního prostředí. Tento spotřebič obsahuje přibližně 90 g chladicího média R290.
- Nepoužívejte žádným způsobem k urychlení odmrazovacího procesu nebo k čištění spotřebiče jinak, než je doporučeno výrobcem.
- Spotřebič má být uložen v místnosti bez puštěných zdrojů zápalení (například otevřené plameny, puštěný plynový spotřebič nebo puštěný elektrický ohřívač).
- Nepropichujte a nepalte.
- Nepropichujte žádnou část okruhu chladicího média a nevytavujte spotřebič ohni.
- Dávejte si pozor na to, že chladicí média nemají rozpoznatelnou vůni - neucítíte únik plynu!
- Spotřebič by měl být nainstalován, provozován a uložen v místnosti s podlahovou plochou větší než 4 m<sup>2</sup>.
- V místnosti, kde je spotřebič nainstalovaný, provozovaný a uložený, vždy zajistěte nějaké větrání.
- Spotřebič musí být nainstalovaný, provozovaný a uložený takovým způsobem, aby se zabránilo jakýmkoliv mechanickým závadám. S hadicí chladiva mezi vnitřní a venkovní jednotkou manipulujte ostražitě.
- Osoby pracující na chladicím okruhu musí mít správnou kvalifikaci, která uvádí, že příslušná osoba je oprávněná používat chladivo v souladu se speciálním vyhodnocením, které je uznáváno sdružením v oboru.
- Opravy musí být provedeny podle doporučení výrobce zařízení. Údržba a opravy, které vyžadují pomoc dalších kvalifikovaných osob, musí být prováděny pod dohledem někoho, kdo je odborníkem na použití zápalného chladiva.

Vzhledem k tomu, že spotřebič používá chladiva R290, je servisní a provozní příručka pro tento spotřebič k dispozici na vyžádání. Je přísně zakázáno, aby si koncoví uživatelé doplňovali chladivo sami.

## Všeobecné bezpečnostní pokyny



### VAROVÁNÍ

- Zabraňte tomu, aby dovnitř nebo na povrch zařízení nastříkala voda.
- Žádnou část zařízení neponořujte do vody nebo jiných kapalin.
- Nikdy nestrkejte prsty ani jiné předměty do otvorů zařízení.
- Nevystavujte zařízení silným vibracím ani mechanickému namáhání.



### UPOZORNĚNÍ

Ujistěte se, že stojí celý čas vzpřímeně. Pokud zařízení nebo jeho část ležely vodorovně, počkejte před použitím 2 hodiny.



### UPOZORNĚNÍ

Zařízení během používání nepřikrývejte. Aby se snížilo nebezpečí požáru, umístěte zařízení minimálně 50 centimetrů od textilií, záclon, stanových pláten a jiných hořlavých materiálů.

## Bezpečnost během provozu



### VAROVÁNÍ

Nepoužívejte zařízení:

- v poloze ležící, naklánějící se, visící křivě nebo nakloněně;
- pokud jsou jakékoliv jeho části špinavé nebo mokré;
- pokud se objeví zvláštní zvuk, zápach nebo kouř;
- v blízkosti zdroje vody, jako je dřez, sprcha nebo bazén;
- v dešti (odolnost venkovní jednotky až 10 litrů za minutu);
- při neustálé expozici přímému slunečnímu záření;
- v blízkosti nebo uvnitř znečištěného či prašného prostředí, jako je staveniště;
- v blízkosti hořlavých materiálů, kapalin nebo výparů, jako jsou repelenty proti hmyzu, stříkací olej, plynové lahve nebo plynové hadice;
- v blízkosti zdroje tepla nebo otevřeného ohně;
- s přístrojem, který výrobek zapíná automaticky, jako je časovač, stmívač nebo jiný podobný přístroj.

Jestliže výrobek, elektrický kabel nebo zástrčka vykazují známky poškození nebo nefunkčnosti, ihned výrobek vypněte a odpojte od napájení.



### **VAROVÁNÍ**

Interiérová jednotka nemá stupeň ochrany proti vlhkosti a vodě. Nikdy nepoužívejte interiérovou jednotku ve vlhkém nebo mokřém prostředí.



### **UPOZORNĚNÍ**

**Tato klimatizace generuje kondenzovanou vodu.** Tato voda je odváděna přímo skrze spodní část venkovní jednotky. Ujistěte se, že venkovní jednotka je umístěna venku a že voda může být skrze ni bezpečně vypuštěna, aniž by došlo k poškození jiných předmětů.

## **Záruka**

EUROM poskytuje na toto zařízení záruku na dobu 24 měsíců od data prodeje. Záruka se nevztahuje na opotřebenění a poškození způsobené běžným používáním. Záruka pozbývá platnosti v případě, že je defekt způsobený nedbalým nebo neopatrným používáním zařízení. Výrobce, dovozce a dodavatel nenesou odpovědnost za nesprávné připojení.

## **Úvod**

Děkujeme, že jste si vybrali toto zařízení EUROM. Zakoupili jste kvalitní zařízení, ze kterého budete mít radost mnoho let. Pokud se bude toto zařízení používat ohleduplně a opatrně, sníží se riziko zranění osob nebo vzniku materiálních škod.



### **UPOZORNĚNÍ**

Před montáží, instalací a použitím zařízení je důležité si přečíst tuto uživatelskou příručku a porozumět jí.

V této příručce je popsáno správné a bezpečné používání tohoto zařízení. Uschovejte si tuto příručku pro budoucí použití. Příručka je podstatnou součástí zařízení a musí se při jeho odprodeji nebo výměně předat novému majiteli. Tato příručka byla sestavena s maximální pečlivostí. Nicméně si vyhrazujeme právo tuto příručku kdykoliv zlepšit a upravit. Použité obrázky se mohou lišit.

V této příručce jsou použity následující symboly a termíny, které čtenáře upozorňují na bezpečnostní problémy a důležité informace:



### **VAROVÁNÍ**




Označuje nebezpečnou situaci, která může v případě, že se nedodrží bezpečnostní instrukce, vést ke zranění obsluhy nebo blízko stojících osob, lehkému nebo střednímu poškození výrobku nebo okolního prostředí.



### **UPOZORNĚNÍ**

Označuje nebezpečnou situaci, která může v případě, že se nedodrží bezpečnostní instrukce, vést k lehkému nebo střednímu poškození zařízení nebo okolního prostředí.

## Označení

<h1>EUROM<sup>®</sup></h1> <p>POWERFUL PRODUCTS SINCE 1974</p> <h2>AC3201 E</h2> <p>Art.nr. 382570 EAN: 8713415382570</p>	
<b>Power</b>	220-240V / 50Hz
<b>Power usage</b>	340 - 361 Watt
<b>Cooling capacity</b>	2500 BTU - 3200 BTU
<b>Refrigerant</b>	R290 (90gr)
<b>Discharge pressure</b>	2,13 MPa
<b>Suction pressure</b>	0,64 MPa
<b>Max. allowed pressure</b>	2,83 MPa
<b>Outdoor unit</b>	IPX4
<b>Batchno.</b>	
  	
EUROM - KOKOSSTRAAT 20 - 8281 JC - GENEMUIDEN - NETHERLANDS	

Obrázek 145.

## Technické parametry

Typ	AC3201 E
Rozměry výrobku; interiérová jednotka	395 × 360 × 185 mm
Rozměry výrobku; venkovní jednotka	440 × 380 × 200 mm
Hmotnost	22,5 kg
Napětí	220-240V~ / 50Hz
Příkon	340-361 W
Příkon	1,5-1,6 A
Chladicí výkon	2500 BTU – 3200 BTU
Chladicí kapalina	R290 (90 g)
Typ kompresoru	Otáčení
Průtok vzduchu	100/200 m <sup>3</sup> /h

<b>Typ</b>	<b>AC3201 E</b>
Provozní teplota	16-43 °C
Hodnocení ochrany; venkovní jednotka	IPX4
Hodnocení ochrany; interiérová jednotka	IP20
Třída ochrany	Třída I

## Popis

Toto zařízení EUROM slouží jako snadno použitelná přenosná klimatizace do karavanu určená pouze pro použití v karavanu. Zařízení zajišťuje nepřetržité chlazení a generuje kondenzovanou vodu.

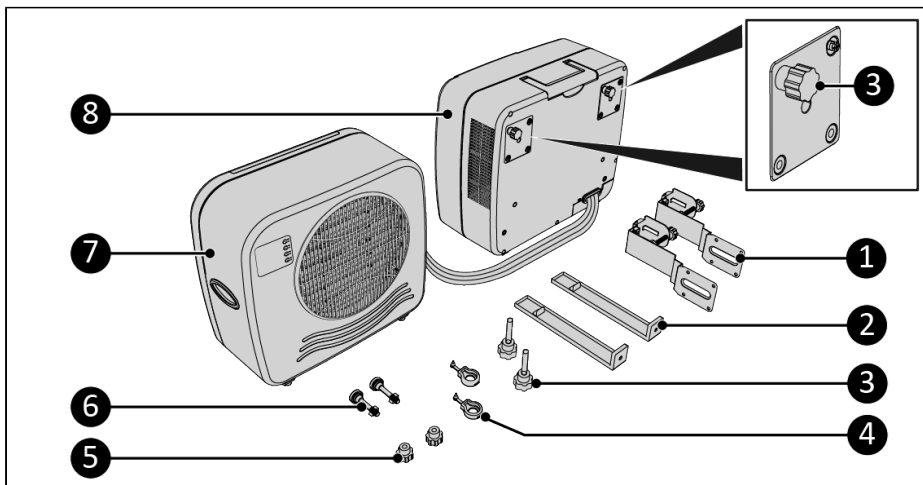
## Rozbalení zařízení



### VAROVÁNÍ

Plastové sáčky mohou být nebezpečné. Abyste se vyhnuli riziku udušení, uchovávejte tento sáček mimo dosah dětí.

Zařízení je zabaleno v jedné krabici. Všechny balicí materiál odstraňte a zkontrolujte, jestli není zařízení poškozené. Pokud je zařízení poškozené nebo funguje nesprávně, nepoužívejte jej, ale vždy kontaktujte dodavatele. Obal si ponechejte pro bezpečné uskladnění a přepravu výrobku.



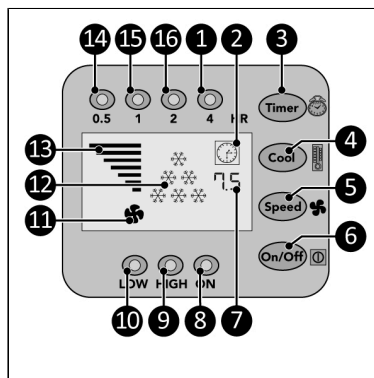
Obrázek 146.

Č.	Popis	Č.	Popis
1	Spodní karavanové držáky	5	Šroubovací krytky

Č.	Popis	Č.	Popis
2	Horní karavanové držáky	6	Distanční podložka seřizovacích šroubů
3	Šroubovací krytky (4 ks)	7	Interiérová jednotka
4	Pryžové háčky	8	Venkovní jednotka

## Ovládací panel a displej LED

1. Ukazatel 4 hod
2. Ukazatel hodin
3. Tlačítko časovače
4. Tlačítko chlazení
5. Tlačítko rychlosti
6. Tlačítko ZAP/VYP
7. Ukazatel času
8. Ukazatel příkonu
9. Ukazatel vysoké úrovně
10. Ukazatel nízké rychlosti
11. Ukazatel vysoké rychlosti
12. Ukazatel úrovně chlazení
13. Ukazatel úrovně rychlosti
14. Ukazatel 0,5 hod
15. Ukazatel 1 hod
16. Ukazatel 2 hod



Obrázek 147.

## Přeprava a skladování



### UPOZORNĚNÍ

Během přepravy karavanu nebo obytného vozu nenechávejte zařízení zavěšené.

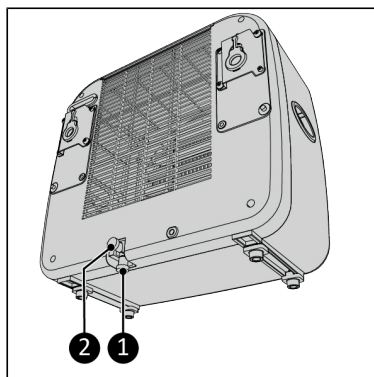


### UPOZORNĚNÍ

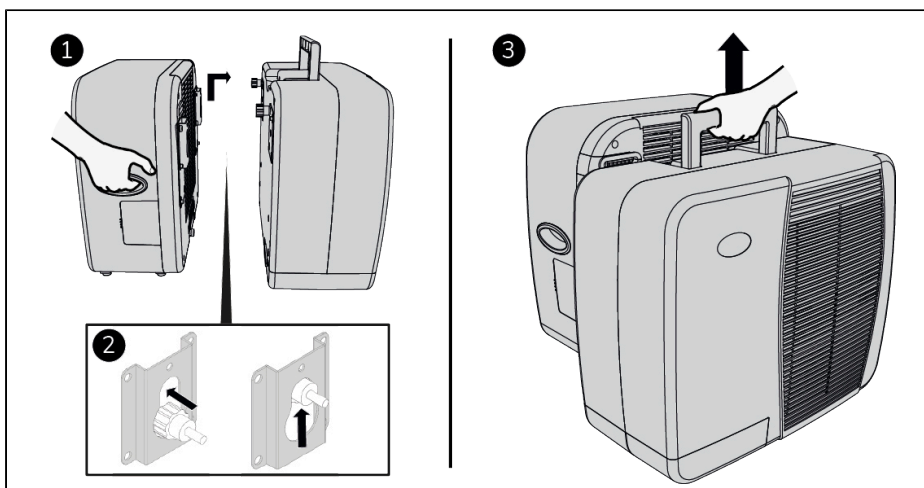
Před přemístěním interiérové jednotky nejprve vypusťte vodu sejmutím jedné ze dvou těsnících krytek.

- Před uskladněním zařízení očistěte.
- Zařízení přepravujte ve svislé poloze.
- Zařízení skladujte ve svislé poloze v původním balení ve studeném, suchém a bezprašném prostoru.

1. Sejměte jednu ze dvou těsnících krytek (Obrázek 148, poz. 1 nebo poz. 2).
2. Vypustíte vodu z interiérové jednotky.
3. Nasadíte zpět těsnící krytku.
4. Zkontrolujte, zda jsou na interiérové jednotce namontovány dvě šroubovací krytky.
5. Pro snadnou přepravu zavěste interiérovou jednotku na venkovní jednotku (Obrázek 149).



Obrázek 148.



Obrázek 149.

## Instalace

### VAROVÁNÍ



- Nezapojte zástrčku zařízení do elektrické zásuvky, dokud není zařízení správně namontováno na svém místě. Nepoužívejte prodlužovací kabel, může způsobit přehřátí a požár. Pokud se nelze použití prodlužovacího kabelu vyhnout, ujistěte se, že je nepoškozený a uzemněný. Použijte prodlužovací kabel s minimálním příkonem 500 wattů. Prodlužovací kabel vždy úplně rozмотejte, aby se nepřehřál.



### UPOZORNĚNÍ

Ujistěte se, že napájecí napětí odpovídá údajům na štítku výrobku. Všechna elektrická připojení musí zůstat za všech okolností suchá.

### Video k instalaci

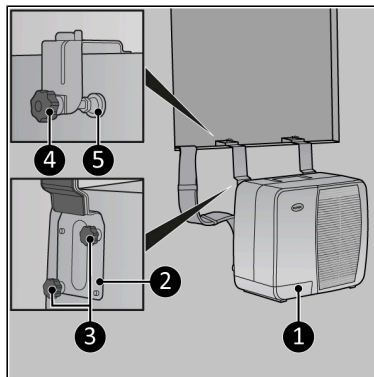
1. Video otevřete naskenováním QR kódu (Obrázek 150). Toto video znázorňuje instalaci tohoto zařízení.



Obrázek 150.

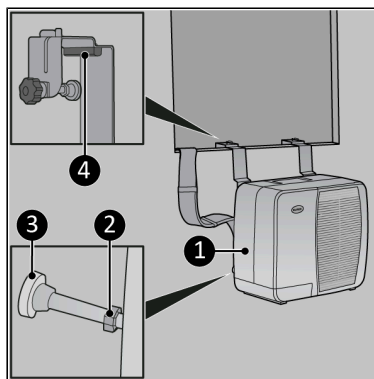
### Instalace venkovní jednotky

1. Připevněte spodní držáky karavanu (Obrázek 151, poz. 2) k venkovní jednotce (Obrázek 151, poz. 1) utažením dvou šroubovacích krytek na každém držáku (Obrázek 151, poz. 3).
2. Zavěste venkovní jednotku (Obrázek 151, poz. 1) do požadovaného okna a ujistěte se, že interiérová jednotka je bezpečně umístěna na stole nebo sedadle pohovky.
3. Utáhněte seřizovací šroub (Obrázek 151, poz. 4) pro každý držák. Ujistěte se, že tlumič (Obrázek 151, poz. 5) je umístěn svisle.



Obrázek 151.

4. V případě potřeby použijte na tenkých stěnách nebo okenních rámech odnímatelný blok (Obrázek 152, poz. 4).
5. Zkontrolujte, zda venkovní jednotka (Obrázek 152, poz. 1) visí vodorovně utažením matice (Obrázek 152, poz. 2) na distanční podložce seřizovacího šroubu. Ujistěte se, že tlumič (Obrázek 152, poz. 3) je umístěn svisle.



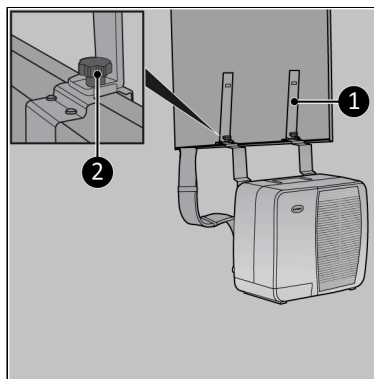
Obrázek 152.

### Instalace interiérové jednotky

Interiérovou jednotku lze umístit na pevný stůl nebo ji lze zavěsit na podpěrné držáky.

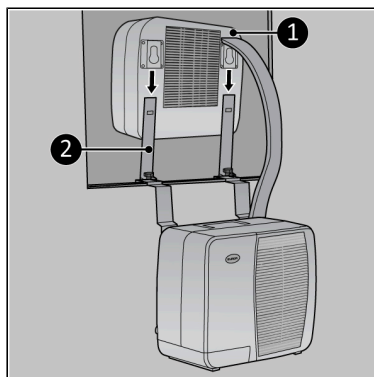
#### Podpěrné držáky (volitelné)

1. Připevněte horní držáky karavanu (Obrázek 153, poz. 1) ke spodním držákům karavanu utažením šroubové krytky na každé držáku (Obrázek 153, poz. 2).



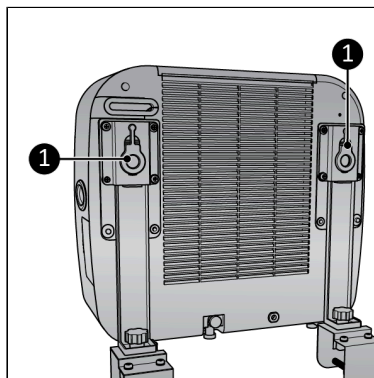
Obrázek 153.

2. Nasuňte interiérovou jednotku přes horní karavanové držáky (Obrázek 154, poz. 2).
3. Pro vyjmutí zařízení jej zdvihněte a nechte zapadnout v opačném směru.



Obrázek 154.

Pryžové háčky (Obrázek 155, poz. 1) můžete namontovat na horní karavanové držáky interiérové jednotky.



Obrázek 155.

## Provoz



### VAROVÁNÍ

Před každým použitím se ujistěte, že:

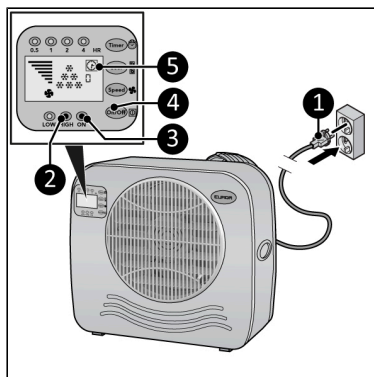
- obě těsnicí krytky interiérové jednotky jsou namontovány (Obrázek 148, poz. 1 a 2);
- obsluhujete zařízení suchýma rukama;
- zařízení je čisté a suché;
- zařízení není poškozené;
- zařízení není zakryté nebo něčím blokováno;
- zařízení stojí nebo visí v bezpečné a vodorovné poloze.



## UPOZORNĚNÍ

Zařízení pracuje při okolní teplotě max. 42 °C při vysoké rychlosti a max. 38 °C při nízké rychlosti.

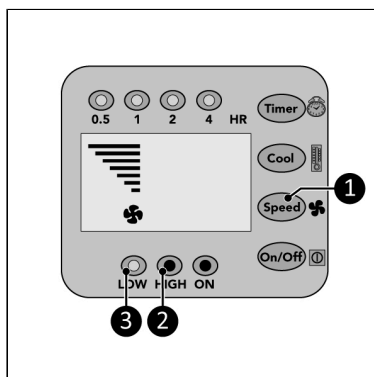
1. Ujistěte se, že je zařízení správně namontováno.
2. Zasuňte zástrčku (Obrázek 156, poz. 1) do uzemněné nástěnné zásuvky, která je snadno přístupná. Použijte uzemněnou nástěnnou zásuvku s minimálním příkonem 460 wattů.
3. Ozvou se tři pípnutí, která signalizují, že je zařízení připraveno k použití.
  - Stiskněte tlačítko ZAP/VYP (Obrázek 156, poz. 4). Rozsvítí se ukazatel napájení (Obrázek 156, poz. 3) a ukazatel vysokého výkonu (Obrázek 156, poz. 2). Na displeji se zobrazí ukazatel času a 6 ukazatelů chlazení (Obrázek 156, poz. 5). Zařízení je nyní provozováno s vysokým výkonem.



Obrázek 156.

## Nastavení rychlosti

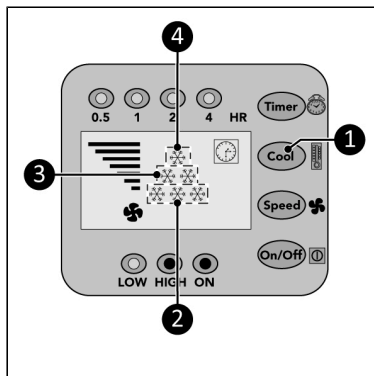
1. Opakovaným stisknutím tlačítka rychlosti (Obrázek 157, poz. 1) nastavte požadovanou rychlost:
  - Vysoká úroveň: rozsvítí se ukazatel vysoké rychlosti (Obrázek 157, poz. 2) a graf rychlosti zobrazí 7 sloupečků.
  - Nízká úroveň: rozsvítí se ukazatel nízké rychlosti (Obrázek 157, poz. 3) a graf rychlosti zobrazí 4 sloupečky



Obrázek 157.

## Nastavení chlazení

1. Opakovaným stisknutím tlačítka chlazení (Obrázek 158, poz. 1) nastavte požadovanou okolní teplotu:
  - 28 °C, na displeji se zobrazí 1 ukazatel chlazení (Obrázek 158, poz. 4).
  - 25 °C, na displeji se zobrazí 2 ukazatele chlazení (Obrázek 158, poz. 3).
  - 22 °C, na displeji se zobrazí 3 ukazatele chlazení (Obrázek 158, poz. 2).
  - <22 °C, na displeji se zobrazí 6 ukazatelů chlazení (Obrázek 158, poz. 4).

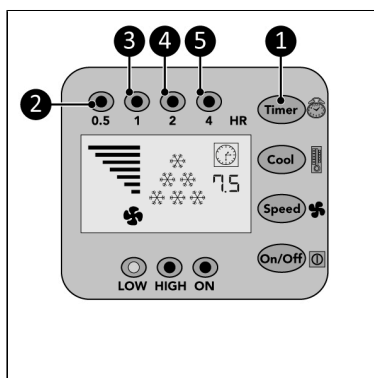


Obrázek 158.

## Časovač

Na konci nastaveného odpočítávání se zařízení automaticky vypne.

1. Opakovaným stisknutím tlačítka časovače (Obrázek 159, poz. 1) spusťte odpočítávání:
  - 0,5 hod: rozsvítí se ukazatel 0,5 hod (Obrázek 159, poz. 2);
  - 1 hod: rozsvítí se ukazatel 1 hod (Obrázek 159, poz. 3);
  - 2 hod: rozsvítí se ukazatel 2 hod (Obrázek 159, poz. 4);
  - 4 hod: rozsvítí se ukazatel 4 hod (Obrázek 159, poz. 5);
  - 7,5 hod: rozsvítí se ukazatel 0,5 hod, ukazatel 1 hod, ukazatel 2 hod a ukazatel 4 hod (Obrázek 159, poz. 2, 3, 4 a 5).



Obrázek 159.

## Odtok kondenzované vody

### Automatický

Jakmile kondenzát ve sběrné nádrži interiérové části dosáhne určité výšky (0,8 litru), čerpadlo je automaticky odvede do kondenzátoru ve venkovní části. Ve venkovní jednotce se voda částečně odpaří spolu s výstupem teplého vzduchu. Zbývající voda je odvedena odtokovým potrubím ve spodní části venkovní jednotky.

### Ruční

V případě poruchy automatického odtoku vody uslyšíte alram trvající 20 sekund. Zařízení se následně vypne. Vodu je nutné odstranit ručně.

1. Vytáhněte zátku ve spodní části interiérové jednotky.
2. Připojte dodanou odsávací hadici ke spodní části interiérové jednotky, viz Obrázek 148.
3. Znovu zapněte zařízení. Zařízení lze tímto způsobem používat dočasně, a to i tehdy pokud je vada na čerpadlu.

### Testování vaší klimatizace karavanu

\*K dispozici pouze u modelu AC 5201, není k dispozici u modelu AC 4201.

1. Zapněte vaši klimatizaci karavanu.
2. Nastavení Nastavit chlazení: <22 °C, na displeji se zobrazí 6 ukazatelů chlazení.
3. Nechte klimatizaci vychladnout na 15 minut.
4. **PODRŽTE** tlačítko Chlazení a na displeji se zobrazí teplota vzduchu vyfukovaného interiérovou jednotkou.
5. Uvolněte tlačítko Chlazení, displej na 5 sekund zobrazí teplotu přiváděného vzduchu.
6. Po 5 sekundách se displej vrátí k normálnímu stavu.

### Funkce ochrany kompresoru

Funkce ochrany kompresoru umožňuje kompresoru 5minutové zpoždění za účelem ochrany zařízení.

### Ukončení provozu



#### UPOZORNĚNÍ

Nepoužívejte napájecí kabel k vytažení zástrčky ze zásuvky nebo přenášení zařízení. Nesvinujte kabel příliš těsně nebo do ostrých smyček. Neobtáčejte napájecí kabel kolem zařízení.

1. Ujistěte se, že zařízení je vypnuté a zástrčka byla vytažena ze zásuvky.
2. Před manipulací se zařízením jej nechejte vychladnout.
3. Stočte napájecí kabel.
4. Vypustíte vodu z vnitřní jednotky (Obrázek 1, pozice 1).

### Údržba



#### VAROVÁNÍ

Toto zařízení nikdy neopravujte ani neupravujte.

Údržbu a opravy musí provádět odborník pověřený společností EUROM. Pokud je poškozený elektrický kabel nebo zástrčka, měl by ji vyměnit výrobce nebo zaměstnanec servisu nebo osoba s podobnou kvalifikací, aby se eliminovala rizika.

## Čištění



### UPOZORNĚNÍ

Nepoužívejte:

- drátěnky;
- tvrdé kartáče;
- hořlavé, agresivní nebo chemické čisticí prostředky.

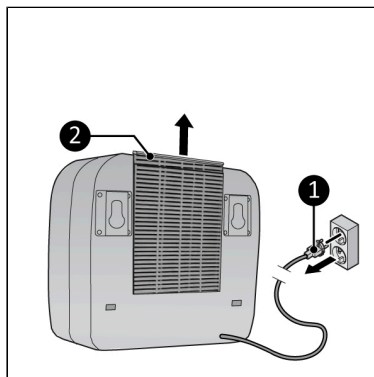
Zabraňte vniknutí vody do zařízení. Žádnou část zařízení neponořujte do vody nebo jiných kapalin.

Doporučuje se zařízení očistit po každém použití a před uskladněním.

1. Ujistěte se, že zařízení je vypnuté a zástrčka byla vytažena ze zásuvky.
2. Prach a špínu ze všech otvorů odstraňte vysavačem.
3. Otřete výrobek vlhkým, čistým, měkkým hadříkem, který neuvolňuje vlákna, nebo měkkým kartáčkem.
4. Před použitím nebo uskladněním nechejte zařízení řádně oschnout.

### Čištění filtru

1. Dbejte na to, aby:
  - bylo zařízení vypnuté;
  - zástrčka byla vytažena (Obrázek 160, poz. 1) ze zásuvky.
2. Potáhněte rám směrem nahoru (Obrázek 160, poz. 2) a vyjměte filtr.
3. Filtr opatrně povysávejte.
4. Filtr lze vyčistit čistou vodou.
5. Filtr nechte před vložením zpět na místo zcela vyschnout.



Obrázek 160.

### Likvidace



Toto označení znamená, že v celé EU by tento výrobek neměl být likvidován spolu s jiným domovním odpadem. Abyste předešli možnému poškození životního prostředí nebo lidského zdraví v důsledku nekontrolované likvidace odpadu, recyklujte jej zodpovědně a podpořte udržitelné využívání materiálů. Chcete-li použité zařízení vrátit, využijte sběrná místa či místa

zpětného odběru nebo kontaktujte prodejce, u kterého jste výrobek zakoupili. Výrobek tak bude moci být bezpečně ekologicky recyklován.